

**Beretning til statsrevisorerne  
om**

**DR og TV 2s  
produktivitet og  
public service-virksomhed**

---

**November 2000  
RB B203/00**



**Rigsrevisionen**

## Indholdsfortegnelse

	Side
I. Resumé .....	5
II. Indledning, formål, afgrænsning og metode .....	12
A. Indledning .....	12
B. Formål .....	15
C. Afgrænsning.....	17
D. Metode .....	19
III. DR og TV 2 – lovgrundlag, organisation, økonomi m.m. ....	21
A. Lovgrundlag, vedtægter og medieaftaler .....	21
B. Organisation og ledelse .....	23
C. Finansiering, budgettering, regnskab og revision .....	23
D. Nøgletal for økonomi og aktivitet.....	25
IV. DR og TV 2s produktivitet .....	26
A. Overordnet produktivitsanalyse .....	27
a. Udviklingen i sendetimer fra 1990 til 1999 .....	28
b. Udviklingen i omkostninger fra 1990 til 1999 .....	30
c. Udviklingen i produktivitet fra 1990 til 1999 .....	31
d. Sammenligning mellem DR, TV 2s og udenlandske public service-stationers produktivitsudvikling .....	32
B. Detaljeret produktivitsanalyse.....	37
a. Programtyper .....	38
b. Produktionskilder .....	48
V. DR og TV 2s public service-forpligtelser og public service- regnskaber.....	53
A. DR og TV 2s public service-forpligtelser .....	53
B. DR og TV 2s visioner, idégrundlag, målsætninger og mål for deres programvirksomhed.....	58
C. Informationsværdien i DR og TV 2s public service-regnskaber ..	67
a. Public service-regnskabernes ”dækning” af stationernes public service-virksomhed samt regnskabernes overholdelse af minimumskrav.....	67
b. Kvaliteten af regnskabsinformationerne i DR og TV 2s public service-regnskaber.....	69
VI. DR og TV 2s opfyldelse af public service-forpligtelser .....	73
A. Sammenligning af DR og TV 2s opfyldelse af en række public service-forpligtelser .....	74

B. Sammenligning mellem DR, TV 2 og udenlandske public service-stationers opfyldelse af public service-forpligtelser.....	86
---	----

**Bilag:**

1. Korrektion af årsregnskaber .....	91
2. Gallup TV-Meter .....	97

---

# Beretning om DR og TV 2s produktivitet og public service-virksomhed

## I. Resumé

### Indledning, formål, afgrænsning og metode

1. Denne beretning omhandler DR og TV 2s tv-virksomhed. DR er en selvstændig offentlig institution og TV 2 er en selvejende institution. Begge stationer hører under Kulturministeriets ressort.

DR og TV 2 kan karakteriseres som public service-stationer, hvilket betyder, at stationerne, for så vidt angår deres programudbud, har nogle forpligtelser over for befolkningen. Begge stationer skal fx sikre kvalitet, alsidighed og mangfoldighed i deres programudbud.

Samtidig har DR og TV 2 særlige økonomiske rettigheder i form af adgang til licensmidler. I 1999 havde DR indtægter fra licens på 2.552,8 mio. kr. svarende til 92 % af DR's samlede indtægter. TV 2 havde licensindtægter på 414,6 mio. kr. svarende til 28 % af TV 2s samlede indtægter. Endvidere er DR og TV 2 sikret adgang til det jordbaserede sendenet, hvilket gør dem til de 2 eneste landsdækkende tv-stationer.

2. Rigsrevisionen har undersøgt DR og TV 2s produktivitet med henblik på at vise, hvordan de 2 stationer udnytter deres ressourcer i tilvejebringelsen af de udsendte programmer.

Rigsrevisionen har endvidere undersøgt, hvordan DR og TV 2 opfylder deres public service-forpligtelser. Rigsrevisionen har herunder undersøgt, hvordan DR og TV 2 har operationaliseret deres public service-forpligtelser, samt hvordan de har rapporteret om opfyldelsen heraf i deres public service-regnskaber, som har skullet aflægges fra og med regnskabsåret 1997. Rigsrevisionen har endelig foretaget en sammenligning af, hvordan DR og TV 2 har opfyldt en række af deres public service-forpligtelser.

Rigsrevisionen har både i produktivitetsundersøgelsen og i undersøgelsen af stationernes opfyldelse af public service-forpligtelserne foretaget sammenligninger med 3 udenlandske public service-stationer.

3. Produktivitetsanalysen vedrører perioden fra 1990 til 1999 med særligt fokus på 1995 og 1998. Rigsrevisionens undersøgelse af DR og TV 2s opfyldelse af deres public service-forpligtelser omfatter 1995 og 1998, mens sammenligningen med de udenlandske stationer på udvalgte områder af public service-virksomheden kun omfatter 1998. DR og TV 2s operationalisering af deres public service-forpligtelser vedrører 1998, mens undersøgelsen af stationernes public service-regnskaber omfatter stationernes regnskaber fra 1997 til 1999.

4. Til brug for undersøgelsen har Rigsrevisionen bl.a. anvendt Radio- og fjernsynsloven og DR og TV 2s vedtægter, årsregnskaber, interne regnskaber, public service-regnskaber samt forskellige dokumenter vedrørende stationernes målsætninger. Supplerende oplysninger er indhentet fra Kulturministeriet og de 2 stationer. Desuden er der anvendt programstatistik om de 2 stationer fra Gallup TV-Meter.

Det har været nødvendigt at foretage korrektioner af begge stationers årsregnskaber, så produktivitetsanalysen kunne ske på et så ensartet grundlag som muligt.

Rigsrevisionens undersøgelse af DR og TV 2s produktivitet og effektivitet har ikke omfattet en vurdering af kvaliteten af de 2 stationers årsregnskaber. Undersøgelsen har endvidere ikke omfattet en gennemgang af de talmæssige oplysninger i DR og TV 2s public service-regnskaber.

### **DR og TV 2s produktivitet**

5. Rigsrevisionens undersøgelse viste, at både DR og TV 2 fra 1990 til 1999 forbedrede deres produktivitet i og med, at begge stationer forøgede både antallet af førstegangstimer og antallet af genudsendelsestimer, mens omkostningerne forbundet hermed ikke steg tilsvarende. DR's omkostninger pr. førstegangstime blev således reduceret fra 442.000 kr. i 1990 til 295.000 kr. i 1999, dvs. en reduktion på 33 %. I samme periode reduceredes TV 2s omkostninger pr. førstegangstime fra 228.000 kr. til 193.000 kr., en reduktion på 15 %. Undersøgelsen viste således, at DR fra 1990 til 1999 havde en større produktivitetsstigning end TV 2 men også, at TV 2 i hele perioden havde lavere omkostninger pr. førstegangstime end DR.

DR øgede det samlede antal sendetimer med 143 % fra 1990 til 1999. Antallet af førstegangstimer steg 85 %, mens

antallet af genudsendelsestimer steg ca. 400 %. TV 2 øgede det samlede antal sendetimer med 139 % fra 1990 til 1999. Antallet af førstegangstimer steg 92 %, mens antallet af genudsendelsestimer steg ca. 650 %. Antallet af sendetimer blev bl.a. øget gennem etableringen af en ekstra kanal i DR og for TV 2s vedkommende ved udsendelse af morgen-tv. De samlede omkostninger til tv i DR og TV 2 steg med henholdsvis 23 % og 63 % fra 1990 til 1999.

I en sammenligning med BBC (British Broadcasting Corporation) fra Storbritannien, SVT (Sveriges Television) fra Sverige og NRK (Norsk Rikskringkasting) fra Norge konstaterede Rigsrevisionen, at produktivitetsudviklingen i DR og TV 2 var bedre end eller svarede til produktivitetsudviklingen i disse 3 udenlandske public service-stationer.

6. Rigsrevisionens undersøgelse viste, at der var store forskelle i enhedsomkostningerne for forskellige programtyper og for forskellige produktionskilder. Den dyreste programtype i DR, Underholdning, kostede således i gennemsnit i 1998 mere end 5 gange så meget som den billigste programtype, Undervisning, mens egenproducerede programmer i gennemsnit var ca. 3 gange så dyre som fremmedproducerede programmer. Ændringer i programudbudet, herunder tillige om programmerne er danske eller udenlandske, og i fordelingen af programmer mellem egen- og fremmedproduktion har således, sammen med en ændret anvendelse af genudsendelser, stor betydning for ændringer i stationernes enhedsomkostninger, og dermed i produktivitetsudviklingen.

Rigsrevisionens undersøgelse af DR's enhedsomkostninger for forskellige programtyper og af sendefladens fordeling på de forskellige programtyper viste, at DR's forbedring af produktiviteten både skyldes en ændring i programudbudet i retning af udsendelse af relativt billigere programtyper, og at stationen generelt havde reduceret omkostningerne pr. sendetime for hovedparten af de udsendte programtyper. Reduktionen i omkostningerne pr. sendetime var dels sket ved reduktioner i omkostninger pr. førstegangstime og dels ved stigende genudsendelsesprocenter, så genudsendelser inden for stort set alle programtyper udgjorde en større andel af den samlede sendetid i 1998 i forhold til i 1995. Da TV 2s registreringssystemer – specielt økonomisystemer – i den undersøgte periode har

været baseret på en anden inddeling i programtyper end den inddeling, som Rigsrevisionen har baseret sin undersøgelse på (Gallup TV-Metersystemet), har det kun været muligt at sammenligne DR og TV 2s enhedsomkostninger til Sport og Nyheder.

7. Rigsrevisionens undersøgelse viste, at DR havde reduceret omkostningerne for en times Nyheder med ca. 26 % og TV 2 med ca. 19 % fra 1995 til 1998. Omkostningerne pr. times Nyheder var dog ca. 22 % lavere i TV 2 end i DR i 1998. For så vidt angår Sport havde DR reduceret omkostningerne pr. sendetime fra 1995 til 1998 med 34 %, mens TV 2 havde reduceret enhedsomkostningerne med 17 %. TV 2s omkostninger pr. times Sport var ca. 14 % højere end DR's i 1998. For begge programtyper havde DR således forbedret produktiviteten mere end TV 2, om end TV 2s omkostninger pr. times Nyheder var lavere end i DR.

Undersøgellesperioden har været kendetegnet af stigende priser på sportsrettigheder, hvorfor stationernes omkostninger til Sport har været afhængig af, hvilke større sportsbegivenheder den enkelte station har erhvervet rettighederne til og dermed udsendt. Rigsrevisionen har konstateret, at de stigende priser på sportsrettigheder ikke har haft nogen nævneværdig indflydelse på den konstaterede udvikling i omkostningerne pr. times Sport og omkostningerne pr. førstegangstimes Sport og dermed ingen videre betydning for de anførte konklusioner.

8. Rigsrevisionen foretog endelig en undersøgelse af DR og TV 2s omkostninger for egen- og fremmedproducerede programmer og af fordelingen af stationernes programmer herimellem. Undersøgelsen viste, at DR i 1998 producerede 60 % af de udsendte programmer selv, mens TV 2 producerede ca. 18 % af sine programmer selv. Omkostningerne for en times egenproduktion var næsten ens i DR og TV 2 i 1998 modsat 1995, hvor en times egenproduktion var betydeligt dyrere i DR. DR's omkostninger pr. times egenproduktion faldt således mere end TV 2s, om end denne udvikling tillige afspejler, hvilke programtyper stationerne selv producerer og ændringer i genudsendelsesprocenter.

## **DR og TV 2s public service-forpligtelser og public service-regnskaber**

9. Radio- og fjernsynsloven samt DR og TV 2s vedtægter indeholder en række public service-forpligtelser, som stationerne skal opfylde gennem deres programvirksomhed. Forpligtelserne er stort set ens for de 2 stationer. Centralt i public service-begrebet er kravene om mangfoldighed, alsidighed og kvalitet i programudbudet, og at udbudet skal omfatte nyhedsformidling, oplysning, underholdning og kunst. Endvidere skal der ved programlægningen lægges vægt på hensynet til informations- og ytringsfriheden, og ved informationsformidlingen skal der lægges vægt på saglighed og upartiskhed. Rigsrevisionen har konstateret, at forpligtelserne er af en overordnet karakter, og at det ikke er angivet, hvilke konkrete aktiviteter DR og TV 2 skal udføre. Dette karakteriserer også de forpligtelser, som er gældende for en række udenlandske public service-stationer. DR og TV 2 definerer på grund af public service-forpligtelsernes karakter således selv, hvad public service-forpligtelserne indebærer for programudbudet.

Rigsrevisionen undersøgte, hvordan DR og TV 2 havde operationaliseret deres public service-forpligtelser i 1998. Undersøgelsen viste, at DR og TV 2 havde en række målsætninger og mål for deres programvirksomhed, som overordnet synes at dække de væsentligste områder af public service-forpligtelserne. DR havde opstillet mål for flere aspekter af public service-forpligtelserne end TV 2, og DR havde i videre udstrækning end TV 2 tillige operationaliseret forpligtelserne i konkrete mål for programudbudet. Rigsrevisionens undersøgelse viste endvidere visse forskelle i de 2 stationers konkrete mål, idet DR fx tillagde seervurderinger stor vægt som indikatorer for programudbudets kvalitet, mens TV 2 tillagde både seertal og -vurderinger stor vægt. Dette skyldes bl.a. TV 2s finansieringsform og deraf følgende konkurrence med de kommercielle kanaler.

10. DR og TV 2 har fra og med 1997 skullet aflægge public service-regnskaber, som skal vise hvordan de opfylder deres public service-forpligtelser. Rigsrevisionens undersøgelse af de 2 stationers public service-regnskaber fra 1997 til 1999 viste, at regnskaberne indeholdt oplysninger om de fleste af stationernes public service-forpligtelser og



opfyldte de minimumskrav til regnskaberne, som er fastsat i stationernes vedtægter.

Rigsrevisionen har konstateret, at informationsværdien af DR og TV 2s rapportering om opfyldelsen af public service-forpligtelserne er øget dels fra 1997 til 1999 og dels i forhold til stationernes årsregnskaber for 1995. DR og TV 2 har i deres public service-regnskaber i vid udstrækning formået at vise, hvordan de opfylder deres public service-forpligtelser.

Undersøgelsen viste dog også, at public service-regnskaberne fortsat har et forbedringspotentiale. Fx er det Rigsrevisionens opfattelse, at tidsserierne med fordel kan omfatte data for længere perioder, og at årsagsforklaringer kan inddrages og nuanceres i videre udstrækning, end det har været tilfældet. Undersøgelsen viste endvidere, at der er behov for løbende at vurdere, hvordan målemetoder kan udvikles og forbedres med henblik på at forbedre informationen om forpligtelsernes opfyldelse.

### **DR og TV 2s opfyldelse af public service-forpligtelser**

11. Rigsrevisionen har undersøgt, hvordan DR og TV 2 har opfyldt en række af deres public service-forpligtelser. Undersøgelsen viste, at både DR og TV 2 udsender de forskellige programtyper, der indgår i deres public service-forpligtelser. Endvidere har Rigsrevisionen konstateret, at begge stationer øgede andelen af udsendelser med et oplysende sigte med 5 procentpoint fra 1995 til 1998. Andelen af danske udsendelser inkl. genudsendelser øgedes i begge stationer med 11 procentpoint i perioden. Undersøgelsen viste, at DR's andel af oplysende udsendelser udgjorde 20 procentpoint mere end TV 2s, og at DR's andel af danske udsendelser var ca. 12 procentpoint større end TV 2s. Kun DR havde en større vægt på oplysende udsendelser end underholdende, mens begge stationer havde en større andel danske end udenlandske udsendelser.

TV 2s programudbud skal på grund af stationens finansieringsform sikre stationen høje seertal, mens dette ikke er af samme betydning for DR. Imidlertid har Rigsrevisionens undersøgelse vist, at TV 2 har haft et væsentligt fald i markedsandele fra 51 % i 1995 til 42 % i 1998, mens DR har haft en marginal fremgang fra 36 % til 37 % i samme periode. TV 2 tabte særligt markedsandele på de underholdende udsendelser, og særligt på Dramatik og fiktion, hvor

markedsandelen i 1998 var 30 % mod 44 % i 1995. TV 2s relativt større vægt på underholdende programmer betyder, at stationens programudbud står over for en skarpere konkurrence end DR's programudbud, hvor vægten var på oplysende programmer. DR har i modsætning til TV 2 øget sin markedsandel, hvilket er sket ved øgede markedsandele på programtyper både blandt underholdende og oplysende udsendelsestyper. TV 2 havde imidlertid samlet set større markedsandele end DR i hele perioden. Der kunne hverken over tid eller stationerne imellem konstateres større forskelle i seernes vurderinger af de 2 stationers programmer.

Rigsrevisionen har konstateret, at DR og TV 2 målt på programudbud og dækning ikke adskilte sig væsentligt fra de udenlandske public service-stationer i 1998. Derudover svarede DR og TV 2s markedsandele hver især til de udenlandske public service-stationers markedsandele i 1998. Tilsammen havde de 2 danske public service-stationer således en meget høj markedsandel.

#### **Rigsrevisionens undersøgelse har vist:**

- at både DR og TV 2 har forbedret produktiviteten i den undersøgte periode. DR har i højere grad end TV 2 reduceret omkostningerne pr. førstegangstime fra 1990 til 1999, men prisen for en førstegangstime var dog ca. 53 % højere i DR end i TV 2 i 1999. Produktivitetsudviklingen i DR og TV 2 var bedre eller lig med produktivitetsudviklingen i 3 udenlandske public service-stationer,
- at ændringer i sammensætningen af programfladen og i brugen af produktionskilder har stor betydning for ændringer i stationernes produktivitet, idet den dyreste programtype i DR i gennemsnit kostede mere end 5 gange så meget som den billigste programtype, og egenproducerede programmer i gennemsnit var ca. 3 gange så dyre som fremmedproducerede programmer,
- at der for DR's vedkommende er sket et skift fra 1995 til 1998 i retning af udsendelse af flere relativt billigere programtyper. Samtidig har DR generelt reduceret omkostningerne pr. time for hovedparten af de forskellige programtyper,
- at både DR og TV 2 har forbedret produktiviteten af Nyheder og Sport fra 1995 til 1998, og at DR for begge programtyper har haft større produktivetsforbedringer end TV 2. Omkostningerne pr. times Nyheder i 1998 var lavest i TV 2, mens omkostningerne pr. times Sport i

1998 var lavest i DR. Derudover havde DR fra 1995 til 1998 reduceret omkostninger pr. egenproduceret time i højere grad end TV 2,

- at de public service-forpligtelser, som DR og TV 2 skal opfylde, i vid udstrækning er ens og af en overordnet karakter, som ikke angiver, hvilke konkrete aktiviteter DR og TV 2 skal udføre. Det indebærer, at stationerne selv definerer forpligtelsernes betydning for programudbudet,
- at DR og TV 2 havde opstillet en række målsætninger og mål for deres programvirksomhed i 1998, som overordnet dækkede de væsentligste områder af public service-forpligtelserne. DR's mål omfattede flere aspekter af public service-forpligtelserne og var mere konkrete end TV 2s mål,
- at DR og TV 2 i deres public service-regnskaber, med de begrænsninger der følger af public service-begrebets overordnede karakter, i vid udstrækning har formået at vise, hvordan de har opfyldt public service-forpligtelserne, men at der fortsat er forbedringspotentiale,
- at DR og TV 2 øgede både andelen af oplysende udsendelser og andelen af danske programmer fra 1995 til 1998, samtidig med at DR i begge år havde en større andel oplysende udsendelser og en større andel danske udsendelser end TV 2. Seernes samlede vurderinger af stationernes programmer var ens i både 1995 og 1998. TV 2s markedsandel faldt væsentligt fra 1995 til 1998, mens DR's er øget marginalt i samme periode. TV 2s markedsandele var dog i både 1995 og 1998 større end DR's, og
- at DR og TV 2s programudbud og dækning i 1998 ikke adskilte sig væsentlig fra programudbudet og dækningen i de udenlandske public service-stationer, og at de danske stationers markedsandele hver især var på niveau med de udenlandske public service-stationers markedsandele i 1998.

## II. Indledning, formål, afgrænsning og metode

### A. Indledning

12. Efterfølgende beretning afgives til statsrevisorerne i henhold til § 17, stk. 2, i rigsrevisorloven, jf. lovbekendtgørelse nr. 3 af 7. januar 1997. Beretningen vedrører forhold inden for DR og TV 2, som begge hører under Kulturministeriets ressort.

Stationernes indtægter fra licens indkræves med hjemmel i Radio- og fjernsynslovens § 61, og midlerne til DR og TV 2 er således ikke en del af finansloven.

13. Beretningen omhandler produktivitet og public service i DR og TV 2 og vedrører de 2 stationers tv-virksomhed. DR er en selvstændig offentlig institution og TV 2 er en selvejende institution. De generelle regler for DR og TV 2 er givet i lovekendtgørelse nr. 551 af 20. juni 2000 om Lov om radio- og fjernsynsvirksomhed (herefter Radio- og fjernsynsloven). Desuden er TV 2 og DR reguleret gennem deres vedtægter, som er givet ved Kulturministeriets bekendtgørelser henholdsvis nr. 37 og 38, begge af 21. januar 1999.

14. DR og TV 2 kan karakteriseres som public service-stationer, hvilket betyder, at stationerne for så vidt angår deres programudbud har nogle forpligtelser over for almenvellet/befolkningen. Begge stationer skal fx sikre kvalitet, alsidighed og mangfoldighed i deres programudbud, jf. Radio- og fjernsynslovens § 7, stk. 1, og § 18, stk. 1. Disse krav til stationernes programudbud benævnes i det efterfølgende som stationernes public service-forpligtelser.

Samtidig har DR og TV 2 særlige økonomiske rettigheder i form af adgang til licensmidler. I 1999 havde DR indtægter fra licens på 2.552,8 mio. kr., mens TV 2 havde licensindtægter på 414,6 mio. kr. Endvidere er DR og TV 2 sikret adgang til det jordbaserede sendenet, hvilket gør dem til de 2 eneste landsdækkende tv-stationer. DR 2 kunne dog i 1999 modtages af knap  $\frac{3}{4}$  af alle husstande i Danmark.

Det påhviler indehavere af opstillede radio- og fjernsynsmodtagere at betale licens efter nærmere fastsatte regler. I 1999 var licensen fastsat til 917 kr. pr. halvår for husstande, der er indehavere af et farve-tv, og netop licensen gør det naturligt, at befolkningen har en udstrakt interesse i de 2 stationers programaktiviteter. Rigsrevisionen har derfor valgt at undersøge DR og TV 2s produktivitet og public service-virksomhed med henblik på at vise, dels hvordan de 2 stationer udnytter deres ressourcer i produktionen af de udsendte programmer, og dels hvordan de lever op til de politiske målsætninger for de 2 stationer. Rigsrevisionen har herunder undersøgt, hvordan DR og

TV 2 har operationaliseret deres public service-forpligtelser, samt hvordan de har rapporteret om opfyldelsen heraf.

15. DR – tidligere Statsradiofonien – har udsendt radio-programmer siden 1925 og begyndte i 1953 at udsende fjernsyn. DR's virksomhed omfatter en række forskellige aktiviteter foruden ovennævnte, fx Multimedie samt kor og orkestre.

I 1999 havde DR indtægter på i alt 2.773,1 mio. kr. ekskl. finansielle indtægter, hvoraf licensindtægterne udgjorde 92 %. DR's udgifter var i 1999 på i alt 2.727,3 mio. kr. ekskl. finansielle udgifter og afskrivninger, hvoraf udgifterne til DR's tv-virksomhed og radiovirksomhed udgjorde henholdsvis 59 % og 26 %, mens udgifterne til de øvrige hovedaktiviteter sammenlagt udgjorde ca. 15 %.

16. Folketinget vedtog den 4. juni 1986 lov nr. 335 "Lov om ændring af lov om radio- og fjernsynsvirksomhed mv. (TV 2)", som skabte grundlaget for en landsdækkende og regional TV 2-virksomhed. Formålet hermed var at bryde DR's monopol, at introducere reklamefinansieret tv og at præsentere et yderligere dansk alternativ til udenlandske tv-kanaler/-stationer. TV 2 begyndte at udsende tv 1. oktober 1988.

TV 2s samlede virksomhed udgøres af en central virksomhed – TV 2/DANMARK – der udsender landsdækkende tv-udsendelser samt af 8 regionale virksomheder. I denne beretning vil benævnelsen TV 2, hvor intet andet er anført, alene vedrøre den landsdækkende virksomhed.

I 1999 havde TV 2 indtægter på i alt 1.500,2 mio. kr. ekskl. finansielle indtægter. Indtægter fra reklamer udgjorde ca. 68 % af indtægterne, mens licensindtægter udgjorde ca. 28 %. Andre indtægter udgjorde ca. 5 %. TV 2s samlede udgifter var på i alt 1.404,2 mio. kr. ekskl. finansielle udgifter og afskrivninger. Heraf overførtes 346,9 mio. kr. til de regionale TV 2-virksomheder.

17. Statsrevisorerne har tidligere afgivet beretning nr. 3/95 om radiovirksomheden i Danmarks Radio. Beretningen belyste økonomistyringen og den økonomiske udvikling i DR's radiovirksomhed i perioden 1992-1995.

## B. Formål

18. Det overordnede formål med Rigsrevisionens undersøgelse er at vurdere og sammenligne udviklingen i DR og TV 2s produktivitet og public service-virksomhed på tv-området. Det vil blive undersøgt dels, hvordan DR og TV 2 udnytter deres ressourcer i tilvejebringelsen af de udsendte programmer og dels, hvordan DR og TV 2 opfylder deres public service-forpligtelser. Det vil herunder blive undersøgt, hvordan DR og TV 2 har operationaliseret deres public service-forpligtelser, samt hvordan stationerne rapporterer om opfyldelsen heraf i deres public service-regnskaber.

19. Undersøgelsen af DR og TV 2s produktivitet består af 2 dele, dels en overordnet produktivitetsundersøgelse, dels en mere detaljeret produktivitetsundersøgelse. Rigsrevisionen har til sammenligning inddraget nogle udenlandske public service-stationer i den overordnede undersøgelse af DR og TV 2s produktivitet. Formålet med den overordnede produktivitetsundersøgelse er

- at sammenligne og vurdere den overordnede produktivitsudvikling i DR og TV 2 fra 1990 til 1999, og
- at sammenligne og vurdere udviklingen i produktiviteten fra 1990 til 1999 i DR og TV 2 med udviklingen i produktiviteten i udenlandske public service-stationer.

20. Rigsrevisionen havde konstateret, at der var forskelle i omkostningerne for forskellige programmer, og at omkostningerne også var afhængige af, om programmerne var egen- eller fremmedproducerede. Den overordnede produktivitetsundersøgelse tager ikke umiddelbart højde for ændringer i stationernes programsammensætning og brug af produktionskilder, dvs. om et program er egen- eller fremmedproduceret. Rigsrevisionen har derfor tillige undersøgt enhedsomkostningerne for forskellige programtyper og produktionskilder. Da Nyheder og Sport er de eneste programtyper, som begge stationer i vid udstrækning selv producerer, har Rigsrevisionen undersøgt og sammenlignet stationernes enhedsomkostninger til disse programtyper. Formålet med den detaljerede produktivitetsundersøgelse er for 1995 og 1998

- at analysere og vurdere udviklingen i enhedsomkostninger for forskellige programtyper i DR og TV 2, og belyse de enkelte programtypers andel af den samlede sendetid,
- at sammenligne og vurdere udviklingen i DR og TV 2s enhedsomkostninger til Nyheder og Sport, og belyse Nyheders og Sports andel af den samlede sendetid i begge stationer, og
- at sammenligne og vurdere udviklingen i DR og TV 2s enhedsomkostninger til egen- og fremmedproduktion, samt sammenligne fordelingen af sendetimer mellem egen- og fremmedproduktion i DR og TV 2 og udviklingen heri.

21. Rigsrevisionen har med udgangspunkt i Radio- og fjernsynsloven og DR og TV 2s vedtægter undersøgt indholdet og karakteren af stationernes public service-forpligtelser. Rigsrevisionen havde konstateret, at DR og TV 2 har udstrakt frihed til selv at tilrettelægge programvirksomheden inden for lovgivningens rammer. Rigsrevisionen har derfor undersøgt, hvordan de 2 stationer har operationaliseret public service-forpligtelserne, og dermed hvordan de vil opfylde disse.

DR og TV 2 har siden 1997 skulle aflægge public service-regnskaber. Rigsrevisionen har gennemgået stationernes public service-regnskaber med henblik på at vurdere informationsværdien heri. Det er bl.a. undersøgt om public service-regnskaberne giver et godt grundlag for at vurdere, om stationerne har opfyldt deres public service-forpligtelser på en tilfredsstillende måde. Formålet med denne del af undersøgelsen er

- at undersøge, hvilke public service-forpligtelser der, jf. Radio- og fjernsynsloven og DR og TV 2s vedtægter, gælder for de 2 stationer,
- at undersøge, hvordan DR og TV 2 har operationaliseret public service-forpligtelserne i strategier og målsætninger for deres programvirksomhed, og
- at undersøge og vurdere informationsværdien af DR og TV 2s public service-regnskaber fra 1997 til 1999.

22. Rigsrevisionen har endelig sammenlignet stationernes opfyldelse af en række public service-forpligtelser i 1995 og 1998 og udviklingen heri. Rigsrevisionen har tillige sammenlignet DR og TV 2s opfyldelse af deres public service-forpligtelser med opfyldelsen af tilsvarende forpligtelser i udenlandske public service-stationer. Formålet med Rigsrevisionens undersøgelse af DR og TV 2s opfyldelse af public service-forpligtelser er derfor

- at undersøge, sammenligne og vurdere, hvordan DR og TV 2 har opfyldt en række af deres public service-forpligtelser i 1995 og 1998, herunder udviklingen i opfyldelsen, og
- at sammenligne opfyldelsen af visse public service-forpligtelser i DR og TV 2 i 1998 med opfyldelsen i udenlandske public service-stationer.

### **C. Afgrænsning**

23. Rigsrevisionens undersøgelse omfatter DR og TV 2s tv-virksomhed. I 1996 påbegyndte DR udsendelser fra en ekstra kanal, DR 2. Begge DR's kanaler indgår i Rigsrevisionens undersøgelse, og med mindre andet er anført omfatter DR begge stationens kanaler fra og med 1996. For så vidt angår TV 2 indgår de regionale stationer ikke i produktivitetsanalysen, hvilket betyder, at såvel antal sendetimer som omkostninger kun omfatter TV 2/DANMARK. I undersøgelsen af TV 2s public service-virksomhed indgår de regionale bidrag til den landsdækkende sendeflade, idet denne del af programudbudet er en del af TV 2s samlede public service-forpligtelser, jf. Radio- og fjernsynslovens § 18, stk. 1. TV 2 påbegyndte i oktober 2000 at udsende tv fra en ekstra kanal, TV 2 Zulu. Denne kanal indgår ikke i Rigsrevisionens undersøgelse.

Rigsrevisionen har valgt at sammenligne DR og TV 2 med BBC (British Broadcasting Corporation) fra Storbritannien, SVT (Sveriges Television) fra Sverige og NRK (Norsk Rikskringkasting) fra Norge. Alle 3 tv-stationer er public service-stationer.

24. Undersøgellesperioden for den overordnede produktivitsundersøgelse, herunder sammenligningen med udenlandske public service-stationer, omfatter 1990 til 1999.



Den detaljerede produktivetsundersøgelse omfatter 1995 og 1998. Det har af forskellige årsager ikke været muligt at foretage alle de ønskede sammenligninger mellem DR og TV 2. Rigsrevisionen har i undersøgelsen af enhedsomkostninger for programtyper anvendt Gallups kategorisering af programtyper, jf. bilag 2. TV 2s registreringssystemer, herunder specielt økonomisystemerne, har i undersøgelsesperioden ikke været tilrettelagt, så det har været muligt at opgøre omkostningerne på denne vis. TV 2 har for så vidt angår omkostningerne i stedet anvendt en anden kategorisering. I relation til undersøgelsen af enhedsomkostninger for programtyper har det derfor kun været muligt at sammenligne stationernes enhedsomkostninger for Nyheder og Sport. Nyheder og Sport er derudover kendetegnet ved at være de eneste programtyper, som produceres af begge stationer. For programtyper udover Nyheder og Sport har det således kun været muligt at gennemføre undersøgelsen af enhedsomkostninger for DR's vedkommende.

Rigsrevisionen ønskede tillige at vurdere og sammenligne stationernes enhedsomkostninger for danske og udenlandske programmer. DR oplyste i den forbindelse, at det ville være forbundet med uforholdsmæssigt store ressourcer for stationen at fordele omkostningerne på disse 2 kategorier. Det har betydet, at det kun for TV 2 har været muligt at fordele omkostninger mellem danske og udenlandske programmer for visse programtyper. Disse programtyper svarer som nævnt ikke til den i øvrigt anvendte kategorisering af programmerne.

Rigsrevisionen har ved produktivetsundersøgelsen set bort fra eventuelle indtægter ved programsalg m.m., som derfor ikke er modregnet i de afholdte omkostninger. I DR udgjorde indtægterne specifikt fra salg af programmer og licenser i 1999 ifølge årsregnskabet ca. 22 mio. kr. I TV 2 udgjorde indtægterne ved salg af produktioner m.m. i 1999 ca. 5 mio. kr. ifølge årsregnskabet. Udeladelsen heraf har i praksis derfor kun ringe betydning.

25. Rigsrevisionens undersøgelse af DR og TV 2s opfyldelse af deres public service-forpligtelser omfatter 1995 og 1998, mens sammenligningen med de udenlandske stationer på udvalgte områder af public service-virksomheden kun omfatter 1998.

Undersøgelsen af stationernes strategier, målsætninger og mål omfatter 1998. Det var hensigten at undersøgelsen tillige skulle omfatte 1995, men hverken DR eller TV 2 havde i 1995 i særlig stor udstrækning målsætninger og konkrete mål for deres programvirksomhed.

Aflæggelsen af public service-regnskab har været et krav fra 1997. Undersøgelsen af stationernes public service-regnskaber omfatter derfor stationernes regnskaber fra 1997-1999.

26. Produktiviteten vil blive opgjort på baggrund af oplysninger om, hvor meget de udsendte timer har kostet og opfyldelsen af public service-forpligtelserne vil bl.a. blive opgjort på baggrund af, hvad produktionen har bestået af. Rigsrevisionen vil ikke undersøge og vurdere de bagvedliggende produktionsprocesser og arbejdsgange, som har givet de konstaterede resultater. Det betyder samtidig, at Rigsrevisionen ikke vil komme med konkrete anvisninger e.l. til, hvordan der eventuelt kan ske forbedringer af stationernes produktivitet.

27. Rigsrevisionens undersøgelse har ikke omfattet en vurdering af kvaliteten af de 2 stationers årsregnskaber. Undersøgelsen har endvidere ikke omfattet en gennemgang af de talmæssige oplysninger i DR og TV 2s public service-regnskaber.

#### **D. Metode**

28. Rigsrevisionen vil i den overordnede undersøgelse af produktivitet tage udgangspunkt i stationernes enhedsomkostninger. Faldende enhedsomkostninger er således alt andet lige ensbetydende med en forbedring i produktiviteten, mens stigende enhedsomkostninger er udtryk for faldende produktivitet.

Til brug for produktivetsundersøgelsen har Rigsrevisionen anvendt DR og TV 2s årsregnskaber, interne regnskaber og public service-regnskaber. Det har været nødvendigt at foretage visse korrektioner af begge stationers årsregnskaber, så produktivetsanalysen, herunder specielt sammenligningen mellem de 2 stationer, sker på et så ensartet grundlag som muligt. Det skyldes bl.a., at begge stationer – især DR – har visse aktiviteter som ikke findes hos den anden station, som fx DR's radiovirksomhed og

licensadministration. De 2 stationers regnskaber er derfor korrigeret for omkostningerne til disse aktiviteter. De 2 stationer har desuden ikke anvendt samme overordnede regnskabsprincip i hele undersøgelsesperioden. TV 2 har således aflagt regnskab efter principperne i Årsregnskabsloven (bekendtgørelse nr. 526 af 17. juni 1996 af lov om visse selskabers aflæggelse af årsregnskab mv.) i hele perioden, mens DR før 1997 anvendte statens regnskabsprincipper. Den forskellige anvendelse af regnskabsprincipper har primært betydning for tidspunktet for udgiftsførelse af drifts- og anlægsudgifter. Det har også af den grund derfor været nødvendigt at foretage visse korrektioner i stationernes regnskaber.

De anvendte omkostninger omfatter de direkte tv-omkostninger, en andel af fællesomkostninger afspejlende tv-områdets ressourcetræk herpå samt afskrivninger/anlægsudgifter hidrørende fra tv-området.

DR og TV 2 har på anmodning fra Rigsrevisionen udarbejdet udkast til korrigerede regnskaber. Principperne m.m. for korrektionerne blev forud for udarbejdelsen drøftet mellem Rigsrevisionen og de 2 stationer, ligesom de udarbejdede korrektioner, fordelingsnøgler mv. efterfølgende har været drøftet bilateralt mellem stationerne og Rigsrevisionen. De anvendte principper, herunder for fordeling af fællesomkostninger, og de foretagne korrektioner behandles i bilag 1.

29. Rigsrevisionen har gennemgået Radio- og fjernsynsloven og vedtægternes bestemmelser om DR og TV 2s public service-forpligtelser. I forbindelse med undersøgelsen af DR og TV 2s operationalisering af public service-forpligtelserne har Rigsrevisionen gennemgået stationernes strategier, målsætninger, public service-budgetter m.m. Rigsrevisionen har ved undersøgelsen af DR og TV 2s rapportering om opfyldelsen af public service-forpligtelserne i en vis udstrækning tillige anvendt stationernes årsregnskaber/-beretninger fra 1995.

Rigsrevisionens undersøgelse af DR og TV 2s opfyldelse af public service-forpligtelserne bygger på stationernes public service-regnskaber, årsregnskaber og på oplysninger fra Gallup TV-Meter (herefter TV-Meter), der på vegne af en række tv-foretagender måler befolkningens tv-forbrug, fx stationernes sende- og seertid fordelt på pro-

gramtyper, markedsandele og seervurderinger. Sendetidens opdeling på programtyper sker ved kodning på de enkelte stationer efter fælles retningslinjer og rapporteres i Gallups TV-Metersystem uden korrektioner af oplysningerne. TV-Meter er nærmere omtalt i bilag 2.

30. Beretningen har i udkast været forelagt Kulturministeriet, DR og TV 2. De indkomne bemærkninger er i videst muligt omfang indarbejdet i beretningen.

### **III. DR og TV 2 – lovgrundlag, organisation, økonomi m.m.**

31. Dette kapitel indeholder en kort beskrivelse af DR og TV 2s lovgrundlag, organisatoriske, ledelsesmæssige og regnskabsmæssige forhold samt en kort præsentation af udvalgte nøgletal for stationernes økonomi og aktivitet.

#### **A. Lovgrundlag, vedtægter og medieaftaler**

32. DR og TV 2 er som nævnt reguleret ved Radio- og fjernsynsloven og stationernes vedtægter. Radio- og fjernsynsloven er en generel regulering af radio- og fjernsynsvirksomheden i Danmark. Loven indeholder særskilte kapitler om DR og TV 2, hvoraf der for begge stationer fremgår nogle rettigheder og forpligtelser. Rettighederne består bl.a. i adgang til licensmidler, der med hjemmel i Radio- og fjernsynsloven opkræves af indehavere af radio- og fjernsynsmodtagere – for husstande som en halvårlig afgift og for erhverv og institutioner som en årlig afgift. Størrelsen af licensafgifterne fastsættes for et eller flere år af gangen af kulturministeren med tilslutning fra Folketingets Finansudvalg. Afgifterne opkræves ifølge Radio- og fjernsynsloven af DR og fordeles efter ministerens nærmere bestemmelse til DR, TV 2 og eventuelle andre medierelaterede formål.

DR og TV 2s public service-forpligtelser vedrører bl.a., at stationerne skal sikre mangfoldighed, alsidighed og kvalitet i deres programudbud. Forpligtelserne behandles nærmere i kap. V og VI.

33. Vedtægterne for DR og TV 2 fastsættes af kulturministeren efter forslag udarbejdet af stationernes bestyrelser,

jf. Radio- og fjernsynslovens § 10, stk. 1, og § 19, stk. 5. Vedtægterne indeholder bestemmelser om stationernes public service-forpligtelser, ledelsesmæssige forhold, finansiering samt budgettering, regnskab og revision. Vedtægterne for TV 2 indeholder tillige bestemmelser om forholdet mellem TV 2/DANMARK og de regionale TV 2-virksomheder.

34. Mediepolitikken i Danmark aftales i Folketinget for en ét- eller flerårig periode. I 1996 indgik regeringen, Det Konservative Folkeparti, Venstre, Socialistisk Folkeparti, Fremskridtspartiet og Dansk Folkeparti en aftale om mediepolitikken for perioden 1997-2000. Aftalen – herefter Mediaaftalen 1997-2000 – havde på flere områder direkte konsekvenser for DR og TV 2, og medførte en ændring af Radio- og fjernsynsloven (Lov nr. 1208 af 27. december 1996 om ændring af lov om radio- og fjernsynsvirksomhed og medieansvarsloven). Lovændringens væsentligste punkter i relation til DR og TV 2 bestod i øgede økonomiske frihedsgrader for de 2 stationer, bl.a. i form af fuld råderet over deres andele af licensindtægterne, samt for TV 2 fri dispositionsret over reklameindtægterne. Aftalen betød dermed også en nedlæggelse af Radiofonden og TV 2-fonden, hvor licensindtægterne og for TV 2s vedkommende tillige overskuddet fra reklamesalg tidligere indgik, inden midlerne blev fordelt til de 2 stationer. Med Mediaaftalen blev TV 2/REKLAME A/S, som indtil 1997 havde stået for salget af reklamer, lagt sammen med TV 2.

Aftalen medførte desuden en udvidelse af DR og TV 2s public service-forpligtelser, herunder et krav om aflæggelse af public service regnskaber.

35. Der blev den 28. marts 2000 indgået en ny fireårig mediaaftale for perioden 2001-2004. Enkelte punkter i Mediaaftalen 2001-2004 vedrører visse af denne undersøgelses emner. Bl.a. indgår det i aftalen, at både DR og TV 2 fra og med 2001 skal udarbejde et public service-budget, hvori stationerne skal beskrive hvordan public service-forpligtelserne forventes indfriet det efterfølgende år. Endvidere indgår det i aftalen, at public service-regnskaberne skal ”revideres” af et uafhængigt Public Service Råd efter nærmere retningslinjer, jf. pkt. 40.

## **B. Organisation og ledelse**

36. Både DR og TV 2 ledes af bestyrelser på 11 personer, som beskikkes af kulturministeren. Bestyrelsesformændene udpeges af kulturministeren. De øvrige medlemmer af DR's bestyrelse udpeges af Folketinget, bortset fra 1 medlem, der udpeges af de fastansatte medarbejdere i DR. Kulturministeren udpeger 8 af medlemmerne til TV 2s bestyrelse, mens 2 medlemmer udpeges af TV 2s regionale bestyrelser i fællesskab. Endelig udpeger medarbejderne i den landsækkende virksomhed 1 medlem til den centrale bestyrelse.

37. DR's bestyrelse er øverste ledelse og har det overordnede ansvar for, at lovens bestemmelser om institutionens virksomhed overholdes. Bestyrelsen fastsætter de almindelige retningslinjer for DR's virksomhed og ansætter generaldirektøren og øvrige medlemmer af DR's direktion. Generaldirektøren har det daglige programansvar og varetager den daglige administrative og økonomiske ledelse af DR.

TV 2s centrale bestyrelse har den overordnede ledelse af TV 2-virksomheden, hvor den ikke udtrykkeligt er henlagt til andre. Bestyrelsen ansætter den administrerende direktør og andre medlemmer af direktionen for den landsdækkende virksomhed. Den administrerende direktør har det daglige programansvar og varetager den daglige administrative og økonomiske ledelse af den landsdækkende virksomhed.

38. DR er opbygget som en samlet organisation, der udsender landsdækkende radio- og tv-udsendelser og udsender derudover regionalradio fordelt på 9 distrikter. TV 2s samlede virksomhed udgøres af en central virksomhed – TV 2/DANMARK – der udsender landsdækkende tv-udsendelser samt af 8 regionale tv-virksomheder, der, jf. Radio- og fjernsynsloven, skal dække en eller flere amtskommuner.

## **C. Finansiering, budgettering, regnskab og revision**

39. DR og TV 2 finansieres gennem hver deres andel af licensafgifterne samt gennem indtægter ved reklamesalg, salg af programmer og andre ydelser, tilskud, udbytte, overskudsandele mv. DR må ikke finansieres af reklamer.

I 1999 havde DR og TV 2 indtægter på henholdsvis 2.773,1 mio. kr. og 1.500,2 mio. kr. Indtægtskilderne fremgår af **tabel 1**.

**Tabel 1. DR og TV 2s indtægter fordelt på indtægtskilder i 1999**

	DR <sup>1)</sup>	TV 2
	----- Mio. kr. -----	
<b>Indtægter ekskl. finansielle indtægter</b> .....	<b>2.773,1</b>	<b>1.500,2</b>
Licensindtægter.....	2.552,8	414,6
Reklameindtægter.....	-	1.014,4
Andre indtægter <sup>2)</sup> .....	220,3	71,1
<sup>1)</sup> Dækker både DR's tv og radioproduktion. <sup>2)</sup> Andre indtægter dækker bl.a. over salg af produktioner, videresalg af programrettigheder, telekommunikation, sponsorindtægter, kabeldistribution, publikumsindtægter. Note: Der kan forekomme mindre afrundingsdifferencer. Kilde: DR's årsregnskab 1999 og TV 2s årsregnskab 1999.		

For TV 2 er reklamesalg den væsentligste indtægtskilde. Reklameindtægterne udgjorde i 1999 68 % af TV 2s samlede indtægter, mens licensmidlerne udgjorde 28 %. Andre indtægter – fx programsalg og finansielle indtægtskilder – udgjorde mindre end 5 % af de samlede indtægter.

Licensen er DR's væsentligste indtægtskilde, idet licensindtægter i 1999 udgjorde 92 % af de samlede indtægter, mens kun 8 % kom fra andre indtægtskilder. Af de samlede licensmidler, der i 1999 blev faktureret til de 2 stationer, var fordelingen 13,5 % til TV 2 mens DR modtog 86,5 %. DR's andel af licensmidlerne dækker dog både tv og radio. Licensen opkræves af DR's licenskontor, mens udgifterne i forbindelse med opkrævningen deles mellem DR og TV 2 efter aftale mellem de 2 parter.

DR og TV 2 kan optage lån på almindelige markedsvilkår til finansiering af stationernes investeringer, forudsat at den samlede låneoptagelse ikke overstiger 4 % af indtægterne ifølge seneste regnskab. Låneoptagelse herudover skal godkendes af kulturministeren. Stationerne kan dog ikke optage lån til finansiering af driften.

40. Stationernes bestyrelser fastsætter for hvert finansår budgettet for deres virksomhed. Budgettet tilsendes kulturministeren og Folketinget til orientering. TV 2s centrale

bestyrelse fastsætter desuden tildeling af midler til TV 2s regionale stationer.

DR og TV 2 aflægger ifølge deres vedtægter årsregnskab efter Årsregnskabsloven. DR har dog først fra og med 1997 aflagt regnskab efter Årsregnskabsloven. Stationernes regnskaber revideres af Rigsrevisionen, og der er indgået aftale med DR's bestyrelse om intern revision i DR. De af bestyrelserne udarbejdede regnskaber for de enkelte finansår forelægges med revisionens bemærkninger kulturministeren til godkendelse og tilsendes derefter Folketinget til orientering.

Der er ikke krav om revision af stationernes public service-regnskaber, men det indgår som nævnt i Mediaaftalen for 2001-2004, at der skal nedsættes et Public Service Råd, der får til opgave at gennemgå DR og TV 2s public service-regnskaber med henblik på at vurdere, hvordan DR og TV 2 har opfyldt deres public service-forpligtelser. Kulturministeriet har over for Rigsrevisionen oplyst, at det er hensigten i DR og TV 2s vedtægter at fastsætte, at Rigsrevisionen skal påse, at de regnskabsmæssige oplysninger i DR og TV 2s public service-regnskaber er korrekte, og at der foreligger en tilfredsstillende dokumentation for øvrige talmæssige oplysninger, der har betydning for vurderingen af public service-regnskaberne. Det er Rigsrevisionens opfattelse, at det vil forøge public service-regnskaberne troværdighed, at en sådan kontrol er foretaget og at dette fremgår af regnskaberne.

#### **D. Nøgletal for økonomi og aktivitet**

41. **Tabel 2** viser en række nøgletal for de 2 stationers økonomi og aktivitet.



Tabel 2. Nøgletalsoversigt for DR og TV 2 1999

	DR	TV 2
Udgifter, mio. kr.....	2.727	
heraf til tv <sup>1)</sup> .....	1.609 <sup>2)</sup>	1.057 <sup>3)</sup>
Aktiver, mio. kr. ....	2.224	1.312
Ansatte, gennemsnitlig antal i faste stillinger/fuldtidsansatte .....	3.613	596
<b>Aktivitet:<sup>4)</sup></b>		
Sendetimer.....	7.540	5.621
Sendetimer, førstegangssendelser .....	4.678	4.133
Stationens andel af det samlede tv-forbrug i befolkningen, % .....	31	36
<sup>1)</sup> Ekskl. finansielle udgifter og afskrivninger. <sup>2)</sup> 59 % af DR's samlede udgifter, jf. DR's omkostningsfordelte regnskab. <sup>3)</sup> Ekskl. overførsler til TV 2-regioner. <sup>4)</sup> Sendetimerne vedrører alene tv og er opgjort ekskl. reklametimer og inkl. timer til programpræsentation. TV 2s andel af befolkningens tv-forbrug er inkl. de regionale udsendelsers andel af sendefladen. Kilde: DR's årsregnskab 1999 og TV 2s årsregnskab 1999 samt oplysninger fra DR og TV 2.		

Af tabel 2 fremgår, at udgifterne til DR's tv-virksomhed i 1999 var ca. 50 % større end TV 2s udgifter til tv. Det ses, at der var en betydelig forskel i størrelsen af stationernes aktiver, hvilket særligt skyldes forskelle i stationernes materielle anlægsaktiver – primært produktionsudstyr – hvor DR's materielle anlægsaktiver i 1999 var 1.292,9 mio. kr. mod 453,1 mio. kr. i TV 2. DR's anlægsaktiver omfatter dog både tv og radio. DR beskæftigede i 1999 i gennemsnit i alt 3.613 i faste stillinger, mens TV 2 i gennemsnit beskæftigede 596 heltidsmedarbejdere. Det fremgår endelig af tabellen, at DR med sine 2 kanaler sendte ca. 1/3 flere timer og 13 % flere førstegangssendetimer i 1999 end TV 2. Derimod havde TV 2 flere seere til deres udsendelser, idet stationens samlede programudbud – inkl. de regionale udsendelser – udgjorde 36 % af befolkningens samlede tv-forbrug, mens DR's programudbud udgjorde 31 %.

#### IV. DR og TV 2s produktivitet

42. Dette kapitel indeholder en undersøgelse og sammenligning af produktivitetsudviklingen i DR og TV 2. Undersøgelsen vil omfatte en overordnet analyse og sammenligning af udviklingen i produktiviteten fra 1990 til 1999 i DR og TV 2. Produktivitetsudviklingen i DR og TV 2 vil

blive sammenlignet med produktivitetsudviklingen i BBC fra England, SVT fra Sverige og NRK fra Norge.

Undersøgelsen vil derudover omfatte en mere detaljeret produktivetsundersøgelse, som vil indeholde en analyse af enhedsomkostningerne for stationernes forskellige programtyper og enhedsomkostningerne for egen- og fremmedproduktion. Denne del af undersøgelsen vil omfatte 1995 og 1998.

Det har været en forudsætning i produktivetsundersøgelsen, at kvaliteten af de udsendte programmer har været uændret.

#### **A. Overordnet produktivetsanalyse**

43. Formålet med dette afsnit er at give et overordnet billede af produktivetsudviklingen fra 1990 til 1999 i DR og TV 2, herunder sammenligne de 2 stationer. Undersøgelsen skal for begge stationer vise, hvor mange penge, der anvendes på tv, og hvor meget tv – målt i sendetimer – der fås for disse midler. Der vil i undersøgelsen blive taget udgangspunkt i enhedsomkostninger, så faldende enhedsomkostninger er udtryk for stigende produktivitet.

Rigsrevisionen har anvendt følgende mål for enhedsomkostningerne:

- Totalomkostninger til tv pr. førstegangstime
- Totalomkostninger til tv pr. sendetime.

Ved at inddrage antallet af førstegangstimer tages der højde for ændringer i genudsendelsesfrekvenser i de 2 stationer. Det har ikke været muligt at opgøre stationernes omkostninger specifikt forbundet med førstegangsvisninger, hvorfor der i undersøgelsen er anvendt totalomkostninger. Kulturministeriet har i forlængelse heraf anført, at omkostninger pr. førstegangsendelse efter ministeriets opfattelse skal tolkes varsomt, da omkostninger til genudsendelser således indgår. Et stigende antal genudsendelsestimer vil således alt andet lige vise stigende enhedspriser, og dermed lavere produktivitet for førstegangstimer, uanset at dette ikke er tilfældet.

44. Det har som nævnt været nødvendigt at foretage visse korrektioner af begge stationers årsregnskaber, så produk-

tivitetsanalysen, herunder specielt sammenligningen mellem de 2 stationer, sker på et så ensartet grundlag som muligt. Det skyldes bl.a., at begge stationer – især DR – har visse aktiviteter, som ikke findes hos den anden station, som fx DR's radiovirksomhed og DR's licensadministration. De 2 stationers regnskaber er derfor korrigeret for omkostningerne ved disse aktiviteter.

De 2 stationer har desuden ikke anvendt samme overordnede regnskabsprincip i hele perioden, hvilket også har nødvendiggjort visse korrektioner i stationernes regnskaber. TV 2 har således aflagt årsregnskab efter Årsregnskabsloven i hele undersøgelsesperioden, mens DR før 1997 anvendte statens regnskabsprincipper. Den forskellige anvendelse af regnskabsprincipper har primært betydning for tidspunktet for udgiftsførelse af drifts- og anlægsudgifter.

Det har ikke været muligt fuldt ud at korrigere for forskellen i regnskabsprincipperne for de 2 stationer. Rigsrevisionen har derfor i stedet tilstræbt konsistens i anvendelsen af regnskabsprincipper for den enkelte station i hele undersøgelsesperioden. Da regnskabsprincipperne for den enkelte station i stor udstrækning er anvendt konsistent i hele undersøgelsesperioden, og hovedvægten i produktivtetsanalysen er på udviklingen snarere end det absolutte niveau, er det Rigsrevisionens vurdering, at det er muligt at sammenligne produktivtetsudviklingen i DR og TV 2.

#### **a. Udviklingen i sendetimer fra 1990 til 1999**

45. Antallet af førstegangstimer, genudsendelsestimer og det samlede antal sendetimer i DR og TV 2 fra 1990 til 1999 fremgår af **tabel 3**.

**Tabel 3. Førstegangstimer, genudsendelsestimer og sendetimer i DR og TV 2 1990-1999**

	1990	1991	1992	1993	1994	1995	1996	1997	1998	1999
	----- Antal -----									
<b>DR:</b>										
Førstegangstimer .....	2.534	2.708	2.872	2.710	3.028	3.071	3.711	4.128	4.541	4.678
<i>Indeks</i> .....	100	107	113	107	119	121	146	163	179	185
Genudsendelsestimer....	571	546	452	624	678	992	1.065	1.998	2.273	2.862
<i>Indeks</i> .....	100	96	79	109	119	174	187	350	398	501
Samlet antal sendetimer	3.105	3.254	3.324	3.334	3.706	4.063	4.776	6.126	6.814	7.540
<i>Indeks</i> .....	100	105	107	107	119	131	154	197	219	243
<b>TV 2:</b>										
Førstegangstimer .....	2.152	2.351	2.483	2.671	2.923	3.273	3.548	4.086	4.296	4.133
<i>Indeks</i> .....	100	109	115	124	136	152	165	190	200	192
Genudsendelsestimer....	198	308	489	464	548	754	1.254	1.577	1.640	1.488
<i>Indeks</i> .....	100	156	247	234	277	381	633	796	828	752
Samlet antal sendetimer	2.350	2.659	2.972	3.135	3.471	4.027	4.802	5.663	5.936	5.621
<i>Indeks</i> .....	100	113	126	133	148	171	204	241	253	239
Note: Omfatter TV 2/DANMARK og dermed ikke TV 2s regionale stationer. Sendetimerne er angivet inkl. timer til præsentation af programmer og ekskl. antallet af reklametimer. DR har for perioden 1992-1999 revideret antallet af sendetimer i forhold til årsregnskaberne 1992-1999. Dette er sket, fordi DR i nogle år systematisk havde registreret for meget Præsentation, fx blev tv-skilte med P3-musik i baggrunden talt med som Præsentation.										
Kilde: DR og TV 2s årsregnskaber 1990-1999, DR's public service-regnskab 1998 samt DR.										

Det ses af tabel 3, at antallet af førstegangstimer steg fra 1990 til 1999 med 85 % i DR og 92 % i TV 2, dvs. at der var tale om næsten en fordobling i begge stationer. DR sendte i 1999 4.678 førstegangstimer, mens TV 2 sendte 4.133, svarende til at DR sendte ca. 13 % flere førstegangstimer end TV 2 i 1999. Antallet af genudsendelsestimer blev for TV 2s vedkommende mere end 7-doblet fra 1990 til 1999, mens der skete en 5-dobling i DR. Antallet af genudsendelsestimer udgjorde for DR's vedkommende 18 % af det samlede antal sendetimer i 1990 og 38 % i 1999, mens antallet af genudsendelsestimer for TV 2s vedkommende udgjorde ca. 8 % i 1990 og ca. 26 % i 1999 af det samlede antal sendetimer. Det fremgår af tabellen, at det samlede antal sendetimer over en tiårs-periode er mere end fordoblet i begge stationer. Det ses videre af tabellen, at DR med sine 2 kanaler udsendte ca. 7.500 timer i 1999, mens TV 2 udsendte ca. 5.600, svarende til at DR sendte ca. 1/3 flere timer end TV 2 i 1999.

Det fremgår af tabellen, at der især fra 1995 til 1997 skete en kraftig forøgelse i antallet af sendetimer i DR. For-

øgelsen skyldtes primært oprettelsen af DR 2 i august 1996, hvor DR dels fik øgede muligheder for at sende programmer og dels fik mulighed for at genudsende flere programmer. Stigningen fra 1995 til 1997 dækker som det ses af tabel 3 over en stigning i antallet af førstegangstimer på ca. 34 % og en fordobling i antallet af genudsendestimer.

For TV 2s vedkommende har stigningen i det samlede antal sendetimer været relativ jævn i størstedelen af undersøgelsesperioden. Fra 1996 til 1997 skete den største ændring i antallet af førstegangstimer, hvilket primært skyldes TV 2s introduktion af morgen-tv i slutningen af 1996. Antallet af førstegangstimer faldt fra 1998 til 1999, hvilket bl.a. skyldtes, at TV 2 i 1999 sendte over 100 timers mindre sport i forhold til 1998 primært på grund af Vinter-OL i 1998 i Nagano.

#### b. Udviklingen i omkostninger fra 1990 til 1999

46. Med udgangspunkt i de korrigerede regnskaber har Rigsrevisionen i det følgende undersøgt udviklingen i DR og TV 2s omkostninger. Omkostningerne består af de direkte tv-omkostninger, en andel af fællesomkostningerne, og en andel af afskrivningerne/anlægsudgifterne. Stationernes omkostninger til tv i 1990 til 1999 fremgår af **tabel 4**.

**Tabel 4. Samlede omkostninger til tv i DR henholdsvis TV 2 i 1990-1999**

	1990	1991	1992	1993	1994	1995	1996	1997	1998	1999
	----- Mio. kr. -----									
<b>DR:</b>										
Omkostninger, løbende priser.....	1.119	1.205	1.201	1.312	1.383	1.457	1.472	1.467	1.567	1.642
Omkostninger, faste priser.....	1.119	1.174	1.146	1.235	1.280	1.323	1.311	1.279	1.345	1.381
Omkostninger, indeks.....	100	105	102	110	114	118	117	114	120	123
<b>TV 2:</b>										
Omkostninger, løbende priser.....	490	510	533	562	611	672	737	917	971	948
Omkostninger, faste priser.....	490	497	509	529	566	611	656	799	833	797
Omkostninger, indeks.....	100	101	104	108	116	125	134	163	170	163
Note: Ved fastprisberegningen er anvendt Danmarks Statistiks nettoprisindeks. Indeks for omkostninger refererer til omkostninger målt i faste priser.										
Kilde: DR og TV 2s årsregnskaber og korrektioner foretaget af DR og TV 2.										

Det ses af tabel 4, at DR anvendte ca. 1,64 mia. kr. på tv i 1999, mens TV 2 anvendte ca. 950 mio. kr. i 1999. DR's omkostninger til tv var i 1999 således ca. 73 % større end TV 2s. Fra 1990 til 1999 steg DR's omkostninger i faste priser med 23 %, mens TV 2s omkostninger steg med 63 % i faste priser. DR's omkostninger til tv er således steget noget mindre end TV 2s, om end DR fortsat anvender betydeligt flere ressourcer på at producere, indkøbe og udsende tv end TV 2.

### c. Udviklingen i produktivitet fra 1990 til 1999

47. Rigsrevisionen har i det følgende afsnit analyseret udviklingen i DR og TV 2s produktivitet fra 1990 til 1999. Dette er sket med udgangspunkt i stationernes enhedsomkostninger, så faldende enhedsomkostninger alt andet lige svarer til en produktivitetsforbedring. Udviklingen i DR og TV 2s omkostninger pr. førstegangstime og omkostninger pr. sendetime fremgår af **tabel 5**.

**Tabel 5. Enhedsomkostninger for DR og TV 2 1990-1999 (beløbsstørrelser angivet i 1990-priser)**

	1990	1991	1992	1993	1994	1995	1996	1997	1998	1999
	----- 1.000 kr. -----									
<b>DR:</b>										
Omkostninger, pr. førstegangstime.....	442	433	399	456	423	431	353	310	296	295
Indeks.....	100	98	90	103	96	98	80	70	67	67
Omkostninger, pr. sendetime.....	360	361	345	370	345	326	275	209	197	183
Indeks.....	100	100	96	103	96	91	76	58	55	51
<b>TV 2:</b>										
Omkostninger, pr. førstegangstime.....	228	211	205	198	194	187	185	196	194	193
Indeks.....	100	93	90	87	85	82	81	86	85	85
Omkostninger, pr. sendetime.....	208	187	171	169	163	152	137	141	140	142
Indeks.....	100	90	82	81	78	73	66	68	67	68
Note: Omkostningerne pr. førstegangstime er beregnet på baggrund af de samlede korrigerede omkostninger, jf. ovenfor, og altså ikke de omkostninger, der knytter sig specielt til produktionen/udsendelsen af førstegangstimer.										

Det fremgår af tabel 5, at DR fra 1990 til 1999 reducerede omkostningerne pr. førstegangstime fra 442.000 kr. til 295.000 kr., svarende til en reduktion på 33 %. TV 2 har i samme periode reduceret omkostningerne pr. førstegangs-

time fra 228.000 kr. til 193.000 kr., svarende til 15 %. Niveauet for omkostningerne pr. førstegangstime i 1999 var 53 % højere i DR end i TV 2. Begge stationer har således forbedret produktiviteten i den undersøgte periode. DR har formået at forbedre produktiviteten mere end TV 2, hvilket dog også må ses i sammenhæng med, at TV 2s omkostninger pr. førstegangstime i hele perioden har været lavere end DR's.

48. Det fremgår endvidere af tabel 5, at DR fra 1990 til 1999 reducerede omkostningerne pr. sendetime fra 360.000 kr. til 183.000 kr., svarende til en halvering af enhedsomkostningerne. TV 2 har i samme periode reduceret enhedsomkostninger fra 208.000 kr. til 142.000 kr. svarende til en reduktion på ca. 32 %. Omkostningerne pr. sendetime var i 1999 ca. 29 % større i DR end i TV 2. Som nævnt forøgede begge stationer antallet af genudsendelsestimer markant i den undersøgte periode, hvilket har været en medvirkende årsag til reduktionen i både DR og TV 2s omkostninger pr. sendetime og til, at reduktionen i omkostninger pr. sendetime har været større end reduktionen i omkostninger pr. førstegangstimer.

49. Som tidligere nævnt skal den konstaterede produktivtetsudvikling ses i sammenhæng med programfladen og anvendelsen af produktionskilder, dvs. hvorvidt programmerne er egen- eller fremmedproducerede. Rigsrevisionen har derfor i kap. IV.B undersøgt dels enhedsomkostningerne for programtyper og produktionskilder, dels sammensætningen af programfladen og fordelingen mellem fremmed- og egenproduktion for begge stationer i 1995 og 1998.

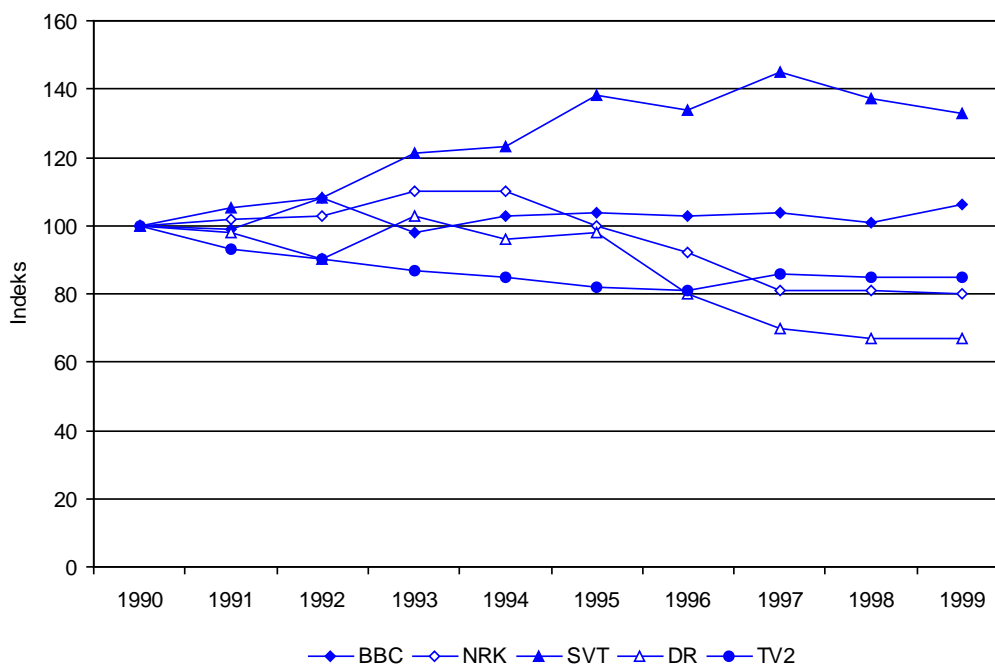
#### **d. Sammenligning mellem DR, TV 2s og udenlandske public service-stationers produktivtetsudvikling**

50. Rigsrevisionen vil i dette afsnit sammenligne produktivtetsudviklingen i DR og TV 2 med produktivtetsudviklingen i BBC, SVT og NRK fra 1990 til 1999. Rigsrevisionen har ikke gennemgået regnskaberne for de udenlandske tv-stationer i detaljer, hvorfor der kan være forskelle i stationernes aktiviteter samt forskelle i opgørelsesmetoden for de enkelte regnskabsposter. Det betyder, at de anvendte omkostninger og dermed de beregnede enhedsomkostninger ikke nødvendigvis omfatter helt samme ak-

tiviteter og ikke nødvendigvis er opgjort efter helt samme regnskabsprincipper, hvorfor niveauet for enhedsomkostningerne ikke er umiddelbart sammenligneligt. Da formålet med at inddrage de udenlandske stationer er at sammenligne produktivitet*udviklingen* – og ikke niveauet herfor – er det Rigsrevisionens opfattelse, at data for de udenlandske tv-stationer i den foreliggende form dog giver en rimelig indikator for udviklingen.

51. Udviklingen i stationernes omkostninger i forhold til antallet af førstegangstimer fremgår af **figur 1**.

**Figur 1. Omkostninger pr. førstegangstime i DR, TV 2, BBC, SVT og NRK 1990-1999 (indeks 1990 = 100)**



Note: Indeks 1990 = 100. Indekset er beregnet på baggrund af en opgørelse af omkostningerne opgjort i faste priser. For DR og TV 2 er anvendt nettoprisindekset, mens der for de 3 øvrige stationer er anvendt det enkelte lands forbrugerprisindeks, idet nettoprisindekset ikke findes tilsvarende i de øvrige lande. BBC har regnskabsår fra april til marts, mens de øvrige stationer har kalenderåret som regnskabsår.

Kilde: Årsregnskaber og public service-regnskaber for BBC, NRK, SVT, DR og TV 2 1990 til 1999 og oplysninger fra Kulturministeriet.

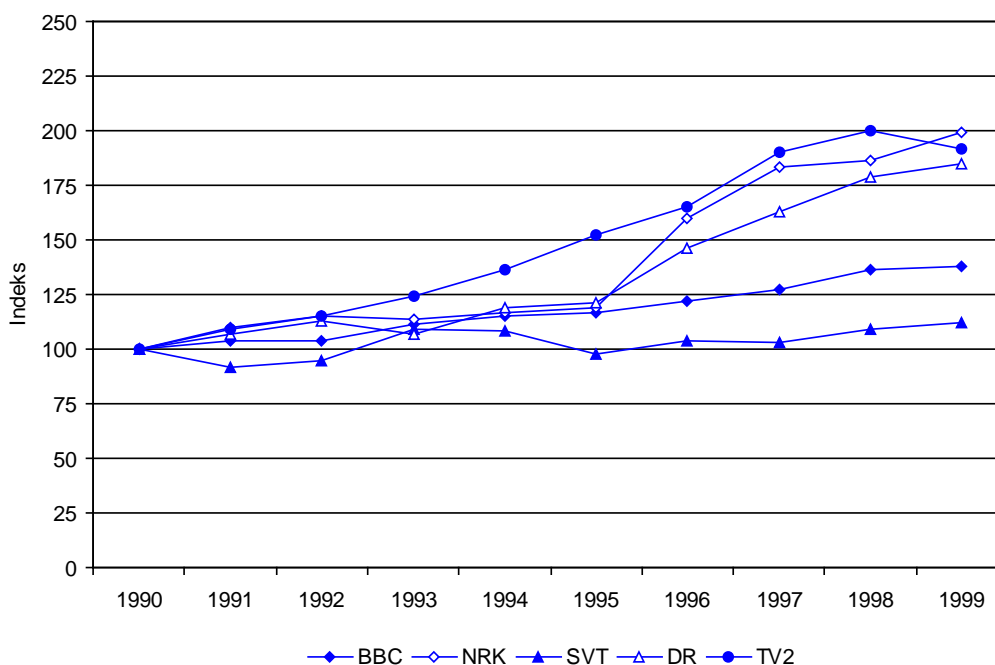
Det fremgår af figur 1, at især DR, men også TV 2 og NRK har reduceret omkostningerne pr. førstegangstime ganske betragteligt fra 1990 til 1999, dvs. forbedret produktiviteten. DR har således reduceret omkostningerne pr. førstegangstime med 33 %, NRK med 20 % og TV 2 med 15 %. BBC har stort set haft et uændret niveau for om-



kostningerne pr. førstegangstime, mens der for SVT's vedkommende har været en stigning i omkostningerne pr. førstegangstime på ca. 33 % i perioden. DR og TV 2 har i den undersøgte periode således haft en produktivetsforbedring, der har været større eller på linje med NRK's og noget større end BBC's og SVT's.

NRK har som DR haft den største forbedring af produktiviteten fra 1995-97, hvilket bl.a. hænger sammen med en kraftig forøgelse i antallet af førstegangstimer fra 1995 til 1997. Udviklingen i antallet af førstegangstimer fra 1990 til 1999 fremgår af figur 2.

**Figur 2. Udvikling i antallet af førstegangstimer for DR, TV 2, BBC, SVT og NRK 1990-1999 (indeks 1990 = 100)**



Kilde: Årsregnskaber og public service-regnskaber for BBC, NRK, SVT, DR og TV 2 1990 til 1999 og oplysninger fra Kulturministeriet.

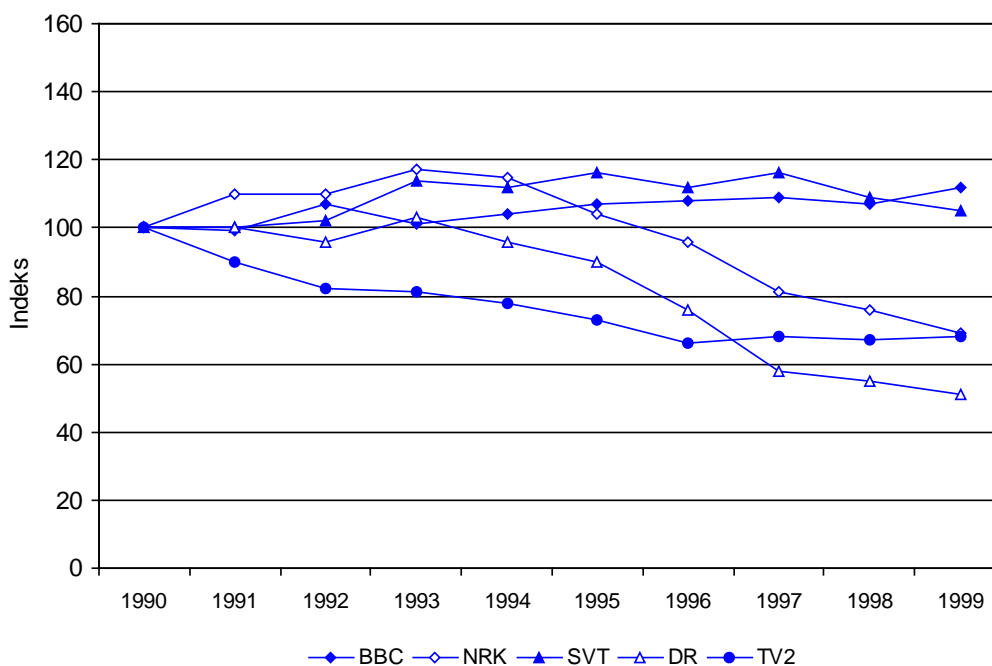
Det fremgår af figur 2, at antallet af førstegangstimer næsten blev fordoblet fra 1990 til 1999 i DR, TV 2 og NRK, mens der har været en stigning på ca. 40 % i BBC, og kun ca. 12 % i SVT. Stigningen i antallet af førstegangstimer for BBC og SVT fra 1990 til 1999 var således betydeligt mindre end for de øvrige 3 stationer. En forklaring herpå kan være at såvel BBC som SVT i adskillige år, også før 1990 har haft 2 tv-kanaler, mens DR og NRK oprettede en ekstra kanal i undersøgelsesperioden, og TV 2 påbegyndte

udsendelsen af morgen-tv. Det betyder, at BBC og SVT ikke har kunne forøge antallet af sendetimer på samme vis som de øvrige stationer.

BBC og SVT har i den undersøgte periode haft en nogenlunde ens omkostningsudvikling, nemlig en stigning på ca. 50 % målt i faste priser, mens omkostningerne målt i faste priser steg med ca. 60 % for NRK's vedkommende. Som tidligere nævnt steg omkostningerne målt i faste priser med 23 % i DR og med 63 % i TV 2. Da antallet af sendetimer i SVT og BBC som nævnt ikke er steget i samme udstrækning som i de øvrige stationer har omkostningsudviklingen betydet, at produktiviteten i BBC og SVT ikke er blevet forbedret på samme vis som i de 3 øvrige public service-stationer.

52. Udviklingen i omkostningerne pr. sendetime, dvs. inkl. genudsendelsestimer for de 5 public service-stationer fremgår af **figur 3**.

**Figur 3. Omkostninger pr. sendetime i DR, TV 2, BBC, SVT og NRK 1990-1999 (indeks 1990 = 100)**



Note: Indeks 1990 = 100. Indekset er beregnet på baggrund af en opgørelse af omkostningerne opgjort i faste priser. For DR og TV 2 er anvendt nettoprisindekset, mens der for de 3 øvrige stationer er anvendt det enkelte lands forbrugerprisindeks, idet nettoprisindekset ikke findes tilsvarende i de øvrige lande. BBC har regnskabsår fra april til marts, mens de øvrige stationer alle har kalenderåret som regnskabsår.

Kilde: Årsregnskaber og public service-regnskaber for BBC, NRK, SVT, DR og TV 2 1990 til 1999 og oplysninger fra Kulturministeriet.

Det ses af figur 3, at NRK, ligesom DR og TV 2, har reduceret omkostningerne pr. sendetime betragteligt fra 1990 til 1999, svarende til en stor forbedring af produktiviteten. Som det var tilfældet for omkostningerne pr. førstegangstime har DR også haft den største reduktion i omkostningerne pr. sendetime, så disse i 1999 udgjorde 51 % af enhedsomkostningerne i 1990. TV 2 og NRK har begge reduceret deres omkostninger pr. sendetime med ca. 30 %. For så vidt angår BBC og SVT ses en mindre stigning i enhedsomkostningerne fra 1990 til 1999, dvs. et mindre produktivetsfald. SVT har dog forbedret produktiviteten fra 1997 til 1999.

Alle stationerne på nær BBC har reduceret omkostningerne pr. sendetime mere end omkostningerne pr. førstegangstime. Det skyldes, at alle stationer, på nær BBC, har forøget antallet af genudsendelsestimer ganske betragteligt i den undersøgte periode. SVT har således mere end fordoblet antallet af genudsendelsestimer, mens NRK næsten har tredoblet antallet af genudsendelsestimer. DR og TV 2 har som tidligere nævnt haft endnu større stigninger i den undersøgte periode. Antallet af genudsendelsestimer steg for BBC's vedkommende modsat de øvrige kun med ca. 8 %.

53. Rigsrevisionen har ikke undersøgt årsagerne til ovennævnte udvikling nærmere. Som det tidligere er fremgået, er udviklingen i de konstaterede enhedsomkostninger afhængig af sammensætningen af stationernes programudbud. Derudover er det i analysen forudsat, at kvaliteten er uændret. Det betyder, at det umiddelbart er vanskeligt at sammenligne de pågældende public service-stationer og dermed, at analysens resultater skal tolkes varsomt.

Kulturministeriet har anført, at ministeriet er enig i at den beskrevne udvikling i enhedsomkostninger og sammenligningen heraf mellem DR, TV 2 og de udenlandske public service-stationer skal tolkes varsomt.

#### **Rigsrevisionens bemærkninger**

Rigsrevisionens undersøgelse har vist, at både DR og TV 2 har forbedret produktiviteten i den undersøgte periode. DR har i højere grad end TV 2 reduceret omkostningerne pr. førstegangstime fra 1990 til 1999, men prisen for en førstegangstime var dog ca. 53 % højere i DR end i TV 2 i 1999.

Rigsrevisionens undersøgelse har tillige vist, at både DR og TV 2 har forøget det samlede antal sendetimer betragteligt fra 1990 til 1999. Procentvis har denne forøgelse stort set været identisk i de 2 stationer. Forøgelsen af det samlede antal sendetimer fra 1990 til 1999 er dels sket ved en stigning på ca. 90 % i antallet af førstegangstimer, dels ved en stigning på mellem 400 % og 650 % i antallet af genudsendelsestimer. DR sendte i 1999 på deres 2 kanaler ca. 1/3 flere timer end TV 2.

Omkostningerne er i den undersøgte periode – målt i faste priser – steget mere i TV 2 end i DR. DR's omkostninger til at udsende de ca. 33 % flere sendetimer var dog ca. 73 % højere end TV 2s i 1999.

Rigsrevisionens undersøgelse har vist, at produktivitetsudviklingen i DR og TV 2 har været bedre eller lig med produktivitetsudviklingen i 3 udenlandske public service-stationer.

## **B. Detaljeret produktivetsanalyse**

54. Rigsrevisionen havde konstateret, at der var forskelle i priserne for forskellige programmer, og at priserne også var afhængige af om programmet var egen- eller fremmedproduceret. Den overordnede produktivetsanalyse indrager ikke sådanne forhold, og den konstaterede produktivetsudvikling tager derfor ikke højde for ændringer i stationernes programsammensætning og brug af produktionskilder. En forbedret produktivitet kan således fx skyldes en ændret programsammensætning i retning af flere relativt billigere programmer.

I denne del af undersøgelsen vil Rigsrevisionen derfor mere detaljeret analysere og vurdere udviklingen i omkostningerne pr. sendetime fra 1995 til 1998 for forskellige programtyper og for egen- og fremmedproduktion.

55. Udgangspunktet for den detaljerede produktivetsundersøgelse har ligesom den overordnede produktivetsundersøgelse været de korrigerede regnskaber, hvorfor de samme forbehold om undersøgelsens resultater gør sig gældende hér. Da undersøgelsen omfatter en opdeling af omkostninger på programtyper og på produktionskilder, har det været nødvendigt at anvende stationernes interne regnskaber for at kunne fordele omkostningerne, så de afspejler de enkelte programtyper og produktionskilders omkostninger. Fx består omkostningerne til Nyheder således

af de direkte omkostninger til Nyheder, en andel af fællesomkostningerne afspejlende Nyheders ressourcetræk på disse fællesaktiviteter samt en andel af afskrivninger/ anlægsudgifter. De overordnede principper for fordelingen af fællesomkostningerne fremgår af bilag 1.

#### **a. Programtyper**

56. Denne del af undersøgelsen vil omfatte udviklingen i enhedsomkostninger for Nyheder og Sport fra 1995 til 1998 samt udviklingen i de 2 programtypers andel af den samlede sendeflade i samme år.

Afsnittet vil blive indledt med en analyse af udviklingen i DR's enhedsomkostninger for alle programtyper og en inddragelse af udviklingen i DR's programsammensætning.

Endelig vil der være en mindre sammenligning af de direkte omkostninger for visse danske og udenlandske programtyper for TV 2. Det har som nævnt ikke været muligt at lave en tilsvarende opdeling af omkostningerne til danske og udenlandske programmer for DR.

#### **Programtyper i DR**

57. Rigsrevisionen har indledningsvist beregnet omkostningerne pr. sendetime for de forskellige programtyper, dvs. inkl. genudsendelser. Der er således ikke umiddelbart taget højde for, at det er store forskelle i omkostningerne til en førstegangsudsendelse og til en genudsendelse heraf. Rigsrevisionen har for DR's vedkommende derfor beregnet genudsendelsesprocenten for de enkelte programtyper. Genudsendelsesprocenten udtrykker hvor stor en andel af det samlede antal sendetimer, der er genudsendelser.

Derudover har Rigsrevisionen for de forskellige programtyper beregnet omkostningerne pr. førstegangstime under en forudsætning om, at de direkte omkostninger udelukkende er henført til førstegangsudsendelser, mens alle de øvrige omkostninger vedrørende den enkelte programtype er fordelt mellem det samlede antal timer inden for den pågældende programtype. Genudsendelsestimerne "koster" således udelukkende en andel af fællesomkostningerne.

Rigsrevisionen ville have inddraget spredningen af enhedsomkostningerne inden for de enkelte programtyper,

men det var DR's vurdering, at det ville være for ressourcetrækkende at beregne dette. Der er derfor alene beregnet gennemsnitspriser.

De enkelte programtypers andel af den samlede sendetid og omkostningerne pr. time, samt ændringen heri fra 1995 til 1998 fremgår af **tabel 6**.

**Tabel 6. Sendetid pr. programtype i % af samlet sendetid i 1995 og 1998, omkostninger pr. sendetime fordelt på programtyper i 1995 og 1998 og ændring i omkostninger pr. sendetime fra 1995 til 1998 for DR (beløbsstørrelser er angivet i 1995-priser)**

	1995		1998		Ændring i omkostninger pr. sendetime
	Andel af samlet sendetid	Omkostninger pr. sendetime	Andel af samlet sendetid	Omkostninger pr. sendetime	
	%	1.000 kr.	%	1.000 kr.	
Underholdning .....	4,8	695	4,8	556	÷20
Nyheder.....	8,9	651	7,6	484	÷26
Aktualitet og debat.....	17,8	313	12,6	270	÷14
Musik.....	4,4	396	2,4	206	÷48
Sport.....	10,1	288	10,8	190	÷34
Dramatik og fiktion.....	31,0	282	26,0	167	÷41
Oplysning og kultur.....	19,7	283	30,8	140	÷51
Undervisning .....	3,3	90	4,9	100	11

Note: Det samlede antal sendetimer er opgjort inkl. genudsendelsestimer og ekskl. timer til Præsentation. Sportsnyheder, der udsendes som led i en nyhedsudsendelse, indgår i Sport. Ved omregningen til faste priser er anvendt Danmarks Statistiks nettoprisindeks.

Kilde: DR's årsregnskab 1995 og 1998 og beregninger foretaget på baggrund af DR's interne registreringer.

58. Det fremgår af tabel 6, at Nyheder, Sport og Underholdnings andel af den samlede sendeflade var relativt uændret fra 1995 til 1998. Samtidig skete der en kraftig forøgelse af Oplysning og kulturs andel af sendefladen fra 20 % til 31 %. Denne udvikling afspejler oprettelsen af DR 2, jf. pkt. 106. Undervisning udgjorde 4,9 % af sendefladen i 1998 mod 3,3 % i 1995. Derudover ses det, at der er sket et fald i Musik, Dramatik og fiktion samt Aktualitet og debats andel af sendefladen.

Det ses, at der i både 1995 og 1998 var meget store variationer i omkostningerne pr. sendetime for de forskellige programtyper. Den dyreste programtype var i 1998 Underholdning med 556.000 kr. pr. sendetime målt i 1995-priser, mens Undervisning med 100.000 kr. pr. sendetime var den billigste programtype. En times Underholdning var således i gennemsnit mere end 5 gange så dyr som en times

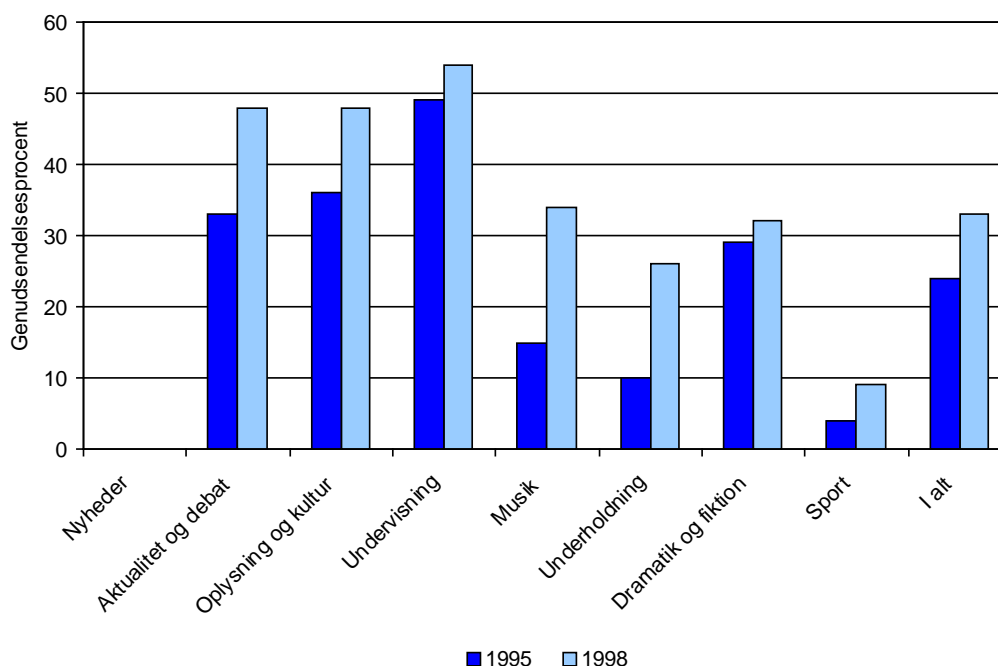
Undervisning. Nyheder var den næstdyreste programtype i både 1995 og 1998, hvilket bl.a. skyldes, at denne programtype udelukkende består af førstegangssendsendelser.

Omkostningerne pr. time for de forskellige programtyper faldt generelt fra 1995 til 1998, svarende til en forbedring af produktiviteten. Det største fald i enhedsomkostningerne fra 1995 til 1998 skete for Oplysning og kultur med ca. 50 %, mens omkostningerne pr. times Musik blev reduceret med ca. 48 % og omkostningerne pr. times Dramatik og fiktion med ca. 40 %. Omkostningerne pr. times Undervisning steg – som den eneste programtype – med 11 %.

Da Oplysning og kultur alene udgjorde ca. 31 % af det samlede antal sendetimer i 1998 mod som nævnt 20 % i 1995, og da den samtidig gennemsnitligt var en af de billigste programtyper at sende, har dette været en medvirkende årsag til DR's generelt faldende omkostninger pr. sendetime. Derudover ses det, at de relativt dyre programtyper generelt har udgjort en faldende eller uændret andel af DR's samlede sendetimer. Der er således sket en ændring i sammensætningen af DR's programflade i retning af relativt billigere programtyper, hvilket har bidraget til reduktionen i DR's samlede omkostninger pr. sendetime.

59. Udviklingen fra 1995 til 1998 i omkostningerne pr. sendetime for de forskellige programtyper er bl.a. afhængig af ændringer i genudsendelsesprocenten fra 1995 til 1998, idet genudsendelser er betydeligt billigere end førstegangsproduktioner. En stigende genudsendelsesprocent reducerer således pr. automatik omkostningerne pr. sendetime. Genudsendelsesprocenten i 1995 og 1998 i DR opdelt på programtyper fremgår af [figur 4](#).

Figur 4. Genudsendelsesprocent i DR fordelt på programtyper, 1995 og 1998



Note: Præsentation indgår ikke, da denne programtype udelukkende består af førstegangstimer.

Kilde: DR's interne registreringer

Det ses af figur 4, at der inden for alle programtyper, på nær Nyheder som udelukkende består af førstegangsendelser, har været en stigende genudsendelsesfrekvens fra 1995 til 1998. Inden for Oplysning og kultur blev andelen af genudsendelser øget fra 36 % til 48 %, hvilket var en medvirkende årsag til den konstaterede reduktion i omkostningerne pr. sendetime for denne programtype. Inden for Underholdning, samt Aktualitet og debat har der været en tilsvarende stor stigning i genudsendelsesprocenten. Omkostningerne pr. times Aktualitet og debat faldt blot 14 %, men udgjorde dog i 1998 den tredjestørste programtype, hvorfor den vejer relativt tungt i de samlede omkostninger pr. sendetime. Omkostningerne pr. times Dramatik og fiktion, der i 1998 udgjorde ca. 25 % af DR's samlede sendeflade, faldt med ca. 40 %, selv om genudsendelsesprocenten kun blev øget marginalt. Denne programtype kan opdelt i dansk henholdsvis udenlandsk dramatik og fiktion, hvor omkostningerne pr. times dansk dramatik og fiktion var betydeligt højere end omkostningerne pr. times udenlandsk dramatik og fiktion, jf. pkt. 61. Genudsendelsesprocenten opgjort for dansk dramatik og fiktion alene



var i 1998 næsten 60 % mod 47 % i 1995, svarende til at genudsendelser udgjorde en stor del af de relativt dyre danske programmer. Endelig ses det af figur 4, at genudsendelser i 1998 udgjorde ca. halvdelen af alle udsendte programmer inden for Undervisning, Aktualitet og debat samt Oplysning og kultur.

60. For at tage højde for ændringer i genudsendelsesfrekvenser har Rigsrevisionen i **tabel 7** opgjort omkostningerne pr. førstegangstime for de forskellige programtyper. Som tidligere nævnt, har Rigsrevisionen i beregningen heraf forudsat, at de direkte omkostninger udelukkende er henført til førstegangsendelser, mens alle øvrige omkostninger for de enkelte programtype er fordelt mellem både førstegangstimer og genudsendestimer inden for den pågældende programtype. Genudsendestimerne koster således udelukkende en andel af fællesomkostningerne. Da fællesomkostningerne ved den anvendte fremgangsmåde generelt har udgjort mellem 45 % og 74 % af de samlede omkostninger til en programtype, belastes genudsendestimerne relativt meget. Da størrelsen af omkostningerne specifikt for førstegangstimer ikke umiddelbart kan opgøres, har Rigsrevisionen for at få et indtryk af genudsendelsernes betydning anvendt den skitserede fremgangsmåde.

**Tabel 7. Udviklingen i omkostninger pr. førstegangstime i DR 1995 til 1998 (beløbsstørrelser er angivet i 1995-priser)**

	1995	1998	Ændring 1995-1998
	----- 1.000 kr. -----		%
Underholdning.....	714	626	÷12
Aktualitet og debat .....	363	371	2
Musik.....	416	244	÷41
Sport .....	292	198	÷32
Dramatik og fiktion .....	321	201	÷37
Oplysning og kultur .....	333	190	÷43
Undervisning .....	127	166	31

Note: Ved omregningen til faste priser er anvendt Danmarks Statistiks nettoprisindeks.  
Nyheder indgår ikke i tabellen, da denne programtype udelukkende består af førstegangsendelser.  
Kilde: DR's interne regnskaber og egne beregninger.

Ved sammenholdelse mellem tabel 6 og 7 ses det, at omkostningerne pr. førstegangstime i sagens natur er højere end omkostningerne pr. sendetime. Fællesomkostningernes relativt store andel af de samlede omkostninger forklarer de forholdsvis små forskelle mellem omkostningerne pr. førstegangstime og omkostningerne pr. sendetime. Omkostningerne pr. førstegangstime er reduceret fra 1995 til 1998 for alle programtyper, på nær Undervisning og Aktualitet og debat. Omkostningerne pr. førstegangstimes Aktualitet og debat, som i 1998 var den tredjestørste programtype målt i sendetimer, steg fra 1995 til 1998, svarende til en produktivitetsnedgang. De største reduktioner, svarende til de største forbedringer af produktiviteten, skete inden for Oplysning og kultur, Musik og Dramatik og fiktion, alle med ca. 40 %.

Selv om DR har øget genudsendelsesprocenten inden for alle programtyper fra 1995 til 1998, har stationen – under de nævnte forudsætninger – således alligevel formået at reducere enhedsomkostningerne ganske betragteligt fra 1995 til 1998.

### **Danske og udenlandske programtyper**

61. Med udgangspunkt i en forventning om, at danske programmer er dyrere end udenlandske programmer, og at andelen af danske programmer i stationernes programflade dermed har betydning for stationernes enhedsomkostninger, har Rigsrevisionen for TV 2s vedkommende undersøgt de direkte omkostninger for visse danske og udenlandske programmer. Da opdelingen er tænkt som illustration af forskellen mellem dansk og udenlandsk tv, og da begge dele er fremmedproduceret, er der udelukkende anvendt de direkte programomkostninger forbundet med programmerne. Opdelingen er sket med udgangspunkt i TV 2s kategorisering af programmer og omfatter danske og udenlandske serier, spillefilm og underholdning. De direkte omkostninger pr. førstegangstime i de 3 kategorier fordelt på danske og udenlandske produktioner fremgår af **tabel 8**.

**Tabel 8. Direkte omkostninger pr. førstegangstime for TV 2 for danske henholdsvis udenlandske Serier, Spillefilm og Underholdning, og forholdet mellem de direkte omkostninger for danske og udenlandske Serier, Spillefilm og Underholdning 1995 og 1998 (beløbsstørrelser er angivet i 1995-priser)**

		1995		1998	
		Direkte omkostninger	Forholdet mellem de direkte omkostninger for danske og udenlandske programmer	Direkte omkostninger	Forholdet mellem de direkte omkostninger for danske og udenlandske programmer
		1.000 kr.		1.000 kr.	
Serier	Dansk	1.311	47:1	1.851	46:1
	Udenlandsk	28		40	
Spillefilm	Dansk	454	11:1	354	8:1
	Udenlandsk	40		44	
Underholdning	Dansk	308	6:1	335	7:1
	Udenlandsk	51		51	

Note: Ved omregningen til faste priser er anvendt Danmarks Statistiks nettoprisindeks.  
I 1995 udgjorde Serier, Spillefilm og Underholdning 1.410 sendetimer ud af 2.371 førstegangstimer, som ikke var Nyheder og Sport, svarende til ca. 59 %.  
I 1998 udgjorde Serier, Spillefilm og Underholdning 1.464 sendetimer ud af 2.925 førstegangstimer, som ikke var Nyheder og Sport, svarende til 50 %.

Kilde: TV 2s interne regnskaber/registreringer.

Det ses af tabel 8, at der både i 1995 og 1998 var markante forskelle i de direkte omkostninger for danske og udenlandske produktioner. De direkte omkostninger pr. førstegangstime for danske serier var således 46 gange større end de direkte omkostninger pr. time for udenlandske serier i 1998. De direkte omkostninger pr. førstegangstime for danske spillefilm og dansk underholdning var 8 henholdsvis 7 gange dyrere end de direkte omkostninger pr. førstegangstime for udenlandske spillefilm og udenlandsk underholdning i 1998.

De store forskelle i de direkte omkostninger pr. førstegangstime illustrerer, at stationernes samlede enhedsomkostninger er meget afhængig af andelen af dansk tv. Begge stationer har, jf. kap. VI, øget de danske programmets andel af sendefladen, hvilket således isoleret set har mindsket reduktionen i stationernes samlede omkostninger pr. sendetime fra 1995 til 1998.

## Nyheder

62. Nyheder består udelukkende af førstegangstimer, hvorfor sammenligningen mellem DR og TV 2 og mellem årene kan ske uafhængigt af det kraftigt stigende antal genudsendelsestimer i øvrigt. Nyheder er for begge stationers vedkommende endvidere kendetegnet ved primært at være egenproducerede, så også indslag som led i udsendelsen af Nyheder, som produceres/leveres af entrepriselskaber, kategoriseres som egenproduktioner.

Endelig er Nyheder kendetegnet ved at være en relativ homogen programtype. Under den antagelse, at indholdet af nyhederne dels mellem årene og dels mellem stationerne er nogenlunde ensartet, har Rigsrevisionen sammenlignet enhedsomkostningerne for de 2 stationers Nyheder.

63. Omkostningerne pr. times Nyheder i DR og TV 2 i 1995 og 1998 fremgår af **tabel 9** tillige med antallet af sendte nyhedstimer og Nyheders andel af stationernes samlede sendetid i begge år.

**Tabel 9. Antal udsendte nyhedstimer, Nyheders andel af samlet sendetid og omkostninger pr. times Nyheder i DR og TV 2 i 1995 og 1998 (beløbsstørrelserne er angivet i 1995-priser)**

	DR		TV 2	
	1995	1998	1995	1998
Antal sendetimer .....	347	500	258	413
Andel af samlet sendetid i %.....	8,9	7,6	6,8	7,3
Enhedsomkostninger, 1.000 kr. ....	651	484	469	379

Note: Den samlede sendetid er opgjort ekskl. regional-tv. Sendetiden er opgjort ekskl. timer til Præsentation og reklamer. Omkostninger til Præsentation indgår ikke i de anvendte omkostninger. Sportsnyheder som led i nyhedsudsendelser indgår i Sport.  
Der har været 1 genudsendelsestime i både 1995 og 1998 i TV 2.  
Ved omregningen til faste priser er anvendt Danmarks Statistiks nettoprisindeks.

Kilde: DR og TV 2s interne registreringer.

Det ses af tabel 9, at Nyheders andel af den samlede sendetid udgjorde omkring 7,5 % i både DR og TV 2 i 1998. Nyheders andel af den samlede sendeflade i DR faldt med ca. 15 % fra 1995 til 1998, mens der var en mindre stigning i Nyheders andel af sendefladen i TV 2.

Det ses videre af tabel 9, at prisen for en times Nyheder i DR var ca. 484.000 kr. i 1998 mod 651.000 kr. i 1995, svarende til et fald på ca. 26 % i faste priser. Prisen for en

times Nyheder i TV 2 faldt fra 469.000 kr. i 1995 til 379.000 kr. i 1998 svarende til et fald på ca. 19 % i faste priser. Begge stationer har således forbedret produktiviteten fra 1995 til 1998. Som det ses af tabel 9 er antallet af udsendte nyhedstimer steget fra 1995 til 1998 i både DR og TV 2, hvilket for begge stationers vedkommende er sket ved introduktionen af flere nyhedsudsendelser. Da ekstra nyhedsudsendelser indebærer en vis grad af ”genbrug” af nyhedsindslag, betyder dette, at de marginale omkostninger ved udsendelse heraf er betydeligt mindre end de marginale omkostninger ved førstegangsendelsen. De ekstra Nyheder udsendes således med relativt lavere omkostninger pr. sendetime, hvilket i sagens natur reducerer omkostningerne pr. times Nyheder.

Om end DR har reduceret omkostningerne pr. times Nyheder mere end TV 2, ses det samtidig, at prisen for en times Nyheder i 1998 var ca. 22% lavere i TV 2 end i DR. Dette billede svarer nogenlunde til resultatet af den overordnede produktivetsundersøgelse, om end forskellen mellem stationerne i det absolutte niveau er mindre for Nyheders vedkommende.

## Sport

64. Sport er kendetegnet ved betydelig større spredning i priserne pr. times udsendelse end Nyheder. Sport dækker således over mange forskellige begivenheder med meget meget forskellige priser – fx er OL og VM i fodbold meget dyre i forhold til fx Sportsnyheder. De beregnede omkostninger pr. times Sport er i sagens natur udtryk for de gennemsnitlige enhedsomkostninger ved udsendelsen af Sport. Rigsrevisionen ville gerne have inddraget spredningen af enhedsomkostningerne for de forskellige programmer, men det var DR’s vurdering, at det ville være for ressourcekrævende at beregne dette. Enhedsomkostningerne for Sport er beregnet på baggrund af det samlede antal sendetimer, dvs. inkl. genudsendelser. Derudover har Rigsrevisionen beregnet omkostningerne pr. førstegangstime efter samme principper som ved de øvrige programtyper.

65. Omkostningerne pr. times Sport og omkostningerne pr. førstegangstimes Sport for DR og TV 2 i 1995 og 1998 fremgår af [tabel 10](#) tillige med antallet af udsendte sportstimer og Sports andel af den samlede sendetid i de samme år.

**Tabel 10. Antal udsendte sportstimer, antal førstegangstimer, Sports andel af den samlede sendetid, omkostninger pr. sendetime og omkostninger pr. førstegangstime for Sport i DR og TV 2 i 1995 og 1998 (beløbsstørrelser er angivet i 1995-priser)**

	DR		TV 2	
	1995	1998	1995	1998
Antal sendetimer.....	394	706	449	734
Andel sportstimer af samlet sendetid .....	10,1	10,8	11,8	12,9
Omkostninger pr. sendetime i 1.000 kr. ....	288	190	262	217
Antal førstegangstimer.....	378	644	437	699
Omkostninger pr. førstegangstime i 1.000 kr. ....	292	198	266	222

Note: Den samlede sendetid er opgjort ekskl. regional-tv. Sendetiden er opgjort inkl. genudsendelser, men ekskl. timer til Præsentation og reklamer.  
Sportsnyheder som led i nyhedsudsendelser indgår i Sport.  
Ved omregningen til faste priser er anvendt Danmarks Statistik nettoprisindeks.

Kilde: DR's årsregnskaber og interne registreringer samt TV 2s interne registreringer.

Det ses af tabel 10, at begge stationer har øget antallet af sendetimer fra 1995 til 1998. For DR's vedkommende steg antallet af sendetimer fra 394 i 1995 til 706 i 1998, svarende til ca. 80 % og fra 449 til 734, svarende til ca. 63 % for TV 2s vedkommende. Det ses videre af tabel 10, at Sport har udgjort en svagt stigende andel af den samlede sendetid på begge stationer, og at Sport i 1998 udgjorde en lidt større andel af den samlede sendetid på TV 2 end på DR. Antallet af førstegangstimer steg med 70 % i DR og med 60 % i TV 2 fra 1995 til 1998.

Det fremgår af tabellen, at en times sportsudsendelse i DR kostede ca. 190.000 kr. i 1998 mod ca. 288.000 kr. i 1995, svarende til et fald på ca. 34 % i faste priser. TV 2s omkostninger til en times sportsudsendelse faldt fra 262.000 kr. i 1995 til 217.000 kr. i 1998, svarende til en reduktion på ca. 17 % i faste priser. Begge stationer har således forbedret produktiviteten. TV 2s omkostninger pr. times sportsudsendelse faldt mindre end DR's, og samtidig var TV 2s omkostninger pr. times sportsudsendelse ca. 14 % højere end i DR i 1998.

66. Det fremgår af tabel 10, at der for begge stationers vedkommende var en lille forskel mellem omkostningerne pr. sendetime og omkostningerne pr. førstegangstime, hvilket skyldes, at genudsendelser udgjorde en relativt lille del af det samlede antal sportstimer på begge stationer. Genudsendelsestimerne udgjorde for TV 2s vedkommende ca. 3 % af de samlede udsendte sportstimer i 1995 og ca.

5 % i 1998, mens genudsendelsesprocenten for DR var 5 % i 1995 og 9 % i 1998. Opgjort som omkostninger pr. førstegangstime har ændringen fra 1995 til 1998 stort set været identisk med udviklingen i omkostninger pr. sendetime.

67. DR producerede i både 1995 og 1998 hovedparten af Sporten selv, nemlig 95 % i 1995 og 97 % i 1998 målt i forhold til udgifterne, mens TV 2 selv producerede 55 % i 1995 og 64 % i 1998 målt i forhold til sendetimerne. Som det vil fremgå af afsnittet om produktionskilder (IV.B.b) var enhedsomkostningerne for egenproduktion betydeligt større end enhedsomkostningerne for fremmedproduktion i både 1995 og 1998. Isoleret set burde DR's højere andel af egenproducerede sportsudsendelser således betyde, at DR's enhedsomkostninger ved Sport skulle være højere end TV 2s, hvilket var tilfældet i 1995, men ikke i 1998.

68. Undersøgellesperioden har været kendetegnet af stigende priser på sportsrettigheder, hvorfor stationernes omkostninger til Sport har været afhængig af, hvilke større sportsbegivenheder den enkelte station har erhvervet rettighederne til og dermed udsendt.

Rigsrevisionen har ved at beregne omkostningerne pr. sendetime ekskl. omkostninger til sportsrettigheder konstateret, at de stigende priser på sportsrettigheder ikke har haft nogen nævneværdig indflydelse på den konstaterede udvikling i omkostningerne pr. times Sport og omkostningerne pr. førstegangstimes Sport og dermed ingen videre betydning for de anførte konklusioner.

#### **b. Produktionskilder**

69. Formålet med dette afsnit er at sammenligne og vurdere udviklingen fra 1995 til 1998 i DR og TV 2s enhedsomkostninger til egen- og fremmedproduktion. Rigsrevisionen har indledningsvist undersøgt den relative fordeling af sendetiden mellem egen- og fremmedproduktion i DR og TV 2 i 1995 og 1998.

Fordelingen mellem egen- og fremmedproduktion for DR og TV 2 i 1995 og 1998 fremgår af [tabel 11](#).

**Tabel 11. Fordelingen mellem fremmed- og egenproduktion i % af det samlede antal sendetimer i DR og TV 2 i 1995 og 1998**

	DR		TV 2	
	1995	1998	1995	1998
	----- % -----			
Egenproduktion .....	52	60	17	18
Fremmedproduktion .....	48	40	83	82

Note: Oversigten er ekskl. timer til Præsentation og reklame og inkl. genudsendelsestimer.  
 Co-produktioner og entrepriser er for TV 2s vedkommende fordelt mellem fremmed- og egenproduktion, så entreprisproduktioner henregnes til fremmedproduktion, mens det for co-produktioner er afhængigt af, hvem der er ansvarlig for programmet. I de tilfælde, hvor TV 2 er ansvarlig for programmer, er det således kategoriseret som egenproduktion, i modsat fald fremmedproduktion.  
 I fordelingen af co- og entreprisproduktioner mellem fremmed- og egenproduktion er der for DR's vedkommende i en vis udstrækning anvendt skøn.

Kilde: DR's årsregnskaber og public service-regnskaber 1995 og 1998 og TV 2s interne regnskaber.

Det ses af tabel 11, at egenproducerede programmer udgjorde 60 % af den samlede sendetid i DR i 1998 og 18 % af den samlede sendetid i TV 2, dvs. mere end 3 gange mere i DR end i TV 2. Egenproduktionens andel af den samlede sendetid steg i DR fra 52 % i 1995 til 60 % i 1998, mens der for TV 2s vedkommende kun var tale om en marginal forøgelse fra 1995 til 1998. Den relativt mindre del af egenproducerede programmer i TV 2 er bl.a. en følge af Radio- og fjernsynsloven, hvorefter TV 2 skal producere nyheds- og sportsprogrammer, mens den resterende del af programfladen primært skal tilvejebringes fra eksterne producenter.

70. Udviklingen i omkostningerne pr. egen- og fremmedproduceret time i DR og TV 2 i 1995 og 1998 fremgår af **tabel 12**.

**Tabel 12. Udviklingen i enhedsomkostninger for produktionskilder fra 1995 til 1998 for DR og TV 2 (beløbsstørrelser er angivet i 1995-priser)**

	DR		TV 2	
	1995	1998	1995	1998
	----- 1.000 kr. -----			
Egenproduktion .....	518	309	394	324
Fremmedproduktion .....	196	89	130	126

Note: Ved omregningen til faste priser er anvendt Danmarks Statistik nettoprisindeks.  
 For DR's vedkommende er fordelingen af omkostninger mellem egen- og fremmedproduktion delvist foretaget på baggrund af skøn, om end de største udgiftsposter er opgjort konkret.

Kilde: DR og TV 2s interne regnskaber.



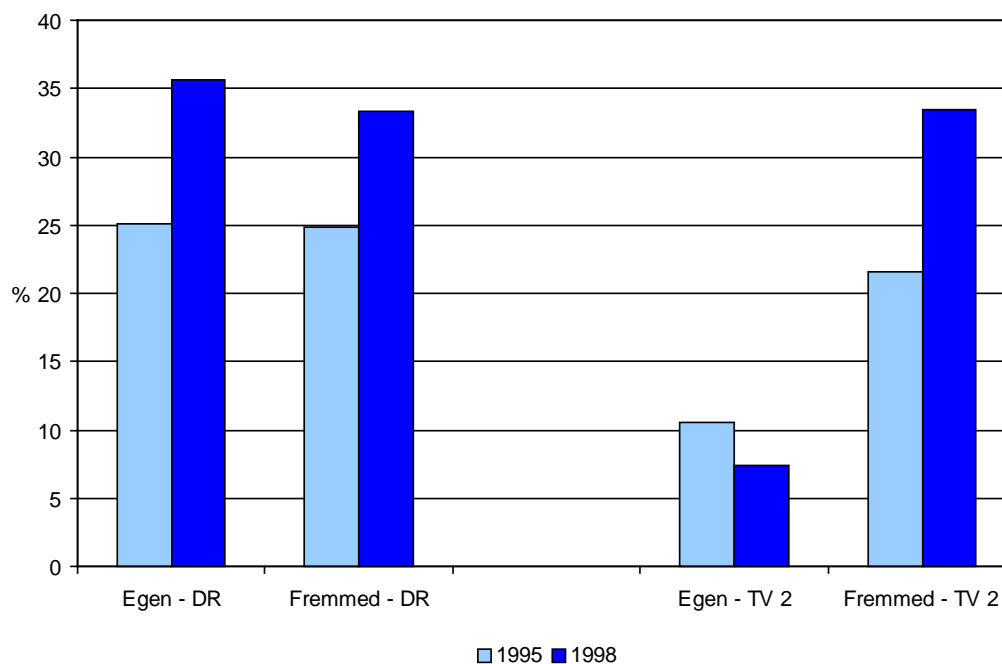
Tabel 12 viser, at DR har reduceret omkostningerne pr. egenproduceret time fra 518.000 kr. i 1995 til 309.000 kr. i 1998, svarende til et fald på ca. 40 % i faste priser. I samme periode har TV 2 reduceret omkostningerne pr. egenproduceret time fra 394.000 kr. til 324.000 kr. svarende til ca. 18 %. DR har således forbedret produktiviteten betydeligt fra 1995 til 1998 og i højere grad end TV 2, og modsat 1995 var omkostningerne pr. egenproduceret time lavest i DR i 1998.

Det fremgår videre af tabellen, at omkostningerne pr. fremmedproduceret time for DR's vedkommende faldt fra 196.000 kr. til 89.000 kr. svarende til ca. 55 % i faste priser, mens omkostningerne pr. fremmedproduceret time for TV 2s vedkommende faldt marginalt opgjort i faste priser. Samtidig var omkostningerne pr. fremmedproduceret time i 1998 højest i TV 2 modsat 1995. De lavere enhedsomkostninger for fremmedproduktion i DR i forhold til TV 2 kan skyldes forskelle i programsammensætningen og ændringer heri samt ændrede genudsendelsesprocenter.

Det ses videre af tabellen, at enhedsomkostningerne for egenproduktion for begge stationers vedkommende er betydeligt højere end enhedsomkostningerne for fremmedproduktion. Det har således i begge år for begge stationers vedkommende været dyrere at producere selv. Forholdet herimellem var 2,6 i 1995 og 3,5 i 1998 for DR's vedkommende, og 3 i 1995 og 2,6 i 1998 for TV 2s vedkommende. Der har således været tale om en forskellig udvikling, hvor enhedsomkostningerne for fremmedproduktion er reduceret relativt mest i DR, og egenproduktionen relativt mest i TV 2.

71. Som tidligere nævnt er udviklingen i enhedsomkostninger afhængig af ændringer i genudsendelsesfrekvensen, hvorfor Rigsrevisionen i [figur 5](#) har vist genudsendelsesprocent fordelt på egen- og fremmedproduktion 1995 og 1998.

**Figur 5. Genudsendelsesprocent fordelt på egen- og fremmedproduktion i DR og TV 2 i 1995 og 1998**



Kilde: DR og TV 2s interne registreringer.

Som det fremgår af figur 5, har der for DR's vedkommende såvel for egen- som fremmedproduktion været en stigende genudsendelsesprocent fra 1995 til 1998. Hvor genudsendelser således udgjorde ca. 25 % af det samlede antal sendetimer for såvel egen- som fremmedproducerede programmer i 1995, udgjorde de mellem 33 % og 36 % i 1998. Genudsendelsesprocenten for fremmedproduktion steg i TV 2 fra ca. 22 % i 1995 til ca. 34 % i 1998, mens der for egenproduktion var tale om et mindre fald fra ca. 11 % i 1995 til ca. 7 % i 1998. Forklaringen på den store forskel i genudsendelsesprocent for egenproduktion skal findes i, at TV 2 primært kun producerer Nyheder og Sport selv, dvs. 2 programtyper med meget lave genudsendelsesprocenter, mens DR herudover også producerer mange andre programtyper.

De stigende genudsendelsesprocenter har for DR's vedkommende bidraget til reduktionen i enhedsomkostninger for egen- og fremmedproduktion. TV 2 har, som det ses, reduceret enhedsomkostningerne for egenproduktion samtidig med at det er sket et fald i genudsendelsesprocent. Da TV 2 som nævnt i langt overvejende grad kun producerer Nyheder og Sport, er udviklingen i omkostninger pr. times

egenproduktion en afspejling af udviklingen i enhedsomkostninger for disse programtyper. Som det fremgik af tabel 12 var TV 2s enhedsomkostninger for fremmedproduktion stort set uændret fra 1995 til 1998, samtidig med at genudsendelsesprocenten for fremmedproduktioner steg. Forklaringen herpå kan være den ændrede sammensætning i retning af flere relativt dyre programmer, primært inden for Aktualitet og debat.

#### **Rigsrevisionens bemærkninger**

Rigsrevisionens undersøgelse har vist, at der er store forskelle i enhedsomkostningerne for forskellige programtyper og for forskellige produktionskilder. Den dyreste programtype i DR, Underholdning, kostede således i gennemsnit mere end 5 gange så meget som den billigste programtype, Undervisning. Egenproducerede programmer var i gennemsnit ca. 3 gange så dyre som fremmedproducerede programmer. Ændringer i programudbudet, herunder om programmerne er danske eller udenlandske, og i brugen af produktionskilder har således stor betydning for ændringer i stationernes produktivitet. Rigsrevisionens undersøgelse har vist, at der for DR's vedkommende er sket et skift fra 1995 til 1998 i retning af udsendelse af flere relativt billigere programtyper, hvilket har bidraget til den generelle forbedring af produktiviteten i DR. Udviklingen skyldes dog også, at DR generelt har reduceret omkostningerne pr. time for hovedparten af de forskellige programtyper. For flere programtyper har reduktionen fra 1995 til 1998 været omkring 40 %, hvilket både skyldes en reduktion i omkostninger pr. førstegangstime for de forskellige programtyper og stigende genudsendelsesprocenter inden for de fleste programtyper. Det har på grund af den anvendte kategorisering af programtyper ikke været muligt at udarbejde en tilsvarende opgørelse af enhedsomkostningerne for TV 2.

Rigsrevisionens undersøgelse viste, at både DR og TV 2 har forbedret produktiviteten af Nyheder og Sport, og at DR for begge programtyper har haft større produktivetsforbedringer fra 1995 til 1998 end TV 2. Omkostningerne pr. times Nyheder var dog i 1998 ca. 22 % lavere i TV 2 i forhold til i DR, mens TV 2s omkostninger pr. times Sport var ca. 14 % højere end DR's i 1998.

Rigsrevisionens undersøgelse viste endelig, at DR i 1998 producerede ca. 60 % af de udsendte programmer selv, mens TV 2 producerede ca. 18 % af sine programmer. Prisen for en times egenproduktion var næsten ens i DR og TV 2 i 1998, modsat 1995, hvor en times egenproduktion var betydeligt dyrere i DR. DR har således haft en

større produktivetsforbedring på egenproducerede programmer end TV 2.

## **V. DR og TV 2s public service-forpligtelser og public service-regnskaber**

72. Rigsrevisionen har med udgangspunkt i Radio- og fjernsynsloven samt DR og TV 2s vedtægter undersøgt indholdet og karakteren af stationernes public service-forpligtelser. Dernæst har Rigsrevisionen undersøgt DR og TV 2s strategier og målsætninger m.m. med henblik på at vurdere, hvordan de 2 stationer har operationaliseret public service-forpligtelserne og dermed, hvordan de vil opfylde disse.

DR og TV 2 blev i forbindelse med Mediaaftalen 1997-2000 forpligtet til at offentliggøre public service-regnskaber, som skal gøre det muligt for offentligheden at vurdere, om de 2 stationer i tilstrækkelig grad har levet op til deres rolle som public service-stationer. Rigsrevisionen har derfor undersøgt informationsværdien af regnskaberne, dvs. om kvaliteten af disse regnskaber er sådan, at regnskabsbrugerne får en god information om stationernes opfyldelse af public service-forpligtelserne.

### **A. DR og TV 2s public service-forpligtelser**

73. Public service er en betegnelse for offentligt eller delvist offentligt finansierede elektroniske medier. Begrebet er bl.a. kendt fra Storbritannien, hvor især BBC har været model for en række public service-stationer i andre lande, herunder i Danmark.

Forud for Mediaaftalen 1997-2000 blev der udarbejdet en betænkning om den fremtidige mediepolitik i Danmark (Medieudvalgets Betænkning om de elektroniske Medier (1300/1995)). Det fremgår heraf, at public service ikke er et entydigt begreb men en forestilling eller et ideal om en bestemt programpolitisk målsætning, som i stor udstrækning er foranderligt og afhængigt af det omgivende samfunds vurderinger. Betænkningen behandler en række emner, som udvalget har fundet centrale for en forståelse af public service-begrebet. Fx behandles begreberne mangfoldighed og alsidighed i et historisk perspektiv, idet disse begreber ifølge betænkningen er centrale i public service-begrebet. Derudover behandles en række karakteristika af

mere organisatorisk art i relation til public service-medier, som fx mediernes uafhængighed af politiske og økonomiske interesser. De emner, som i relation til et public service-medies programudbud behandles i betænkningen, er i vid udstrækning sammenfaldende med de krav, der i Radio- og fjernsynsloven og DR og TV 2s vedtægter er stillet til de 2 stationers programudbud. Nedenfor gennemgås disse krav.

74. Radio- og fjernsynsloven og vedtægterne for DR og TV 2 indeholder en række enslydende bestemmelser om de 2 stationers public service-forpligtelser. Det fremgår bl.a., at DR og TV 2 skal sikre alsidighed, mangfoldighed og kvalitet i programudbudet.

Det fremgår tillige, at DR og TV 2s udsendelser skal omfatte nyhedsformidling, oplysning, underholdning og kunst. Endvidere skal der ved programlægningen lægges vægt på hensynet til informations- og ytringsfriheden, og ved informationsformidlingen skal der lægges vægt på saglighed og upartiskhed.

DR og TV 2 skal endvidere lægge særlig vægt på tv-programmer med dansk eller andet nordisk sprog som originalsprog samt sikre, at en væsentlig del af de dansksprogede tv-programmer er tekstede e.l. af hensyn til døve og hørehæmmede.

DR og TV 2 skal tillige – som en følge af Europa-Parlamentets og Rådets direktiv nr. 97/36 – tilstræbe, at over halvdelen af den sendetid, der ikke består af nyheder, sportsbegivenheder, konkurrencer, reklamer og tekst-tv afsættes til europæiske programmer, samt at 10 % af denne sendetid eller 10 % af programbudgettet afsættes til europæiske programmer fra producenter, der er uafhængige af tv-foretagender. En passende andel heraf skal ifølge vedtægterne forbeholdes programmer af nyere dato, hvilket er angivet til senest 5 år efter deres produktion. I henhold til direktivet gælder disse krav for samtlige tv-stationer i medlemslandene, og er derfor ikke specifikke for public service-stationer.

75. Af Radio- og fjernsynsloven og TV 2s vedtægter fremgår enkelte bestemmelser, der alene gælder for TV 2, bl.a. om TV 2s regionale virksomheder. Desuden skal TV 2 ifølge Radio- og fjernsynsloven producere nyheds-

og aktualitetsudsendelser, mens øvrige programmer fortrinsvis skal tilvejebringes ved køb hos andre producenter. Vedtægterne for TV 2 åbner dog mulighed for, at også nyheds- og aktualitetsudsendelser i et vist omfang kan tilvejebringes fra eksterne leverandører – eventuelt som coproduktioner mellem TV 2-virksomheder og uafhængige producenter.

Det fremgår af DR's vedtægter, at stationen skal tilstræbe at tilvejebringe en væsentlig andel af sine dansksprogede tv-programmer fra uafhængige producenter. Bestemmelsen er ikke nærmere præciseret og adskiller sig dermed fra bestemmelserne om TV 2, hvor det er angivet, hvilke udsendelsestyper stationen selv skal producere. Kravet om DR's anvendelse af uafhængige producenter er en følge af Mediaaftalen 1997-2000, mens det har været et grundlæggende vilkår for TV 2 siden stationens etablering.

76. Som følge af Mediaaftalen 1997-2000 skal begge stationer ifølge deres vedtægter offentliggøre retningslinjer for behandlingen af henvendelser fra publikum, herunder klager over programmerne, samt udarbejde og offentliggøre public service-regnskaber. Af vedtægterne for de 2 stationer fremgår 5 krav – herefter minimumskrav – til indholdet i public service-regnskaberne. Regnskaberne skal som følge heraf i relation til tv-området indeholde

- 1) en redegørelse for tekstning e.l. af programmer af hensyn til døve og hørehæmmede,
- 2) en redegørelse for anvendelsen af uafhængige producenter i det dansksprogede tv-programudbud,
- 3) en redegørelse for behandling af henvendelser fra publikum om programvirksomheden, herunder klager over programmerne,
- 4) en oversigt over programvirksomheden i tv, som bl.a. viser, hvordan forskellige programtyper er fordelt på sendefladen (DR skal tillige redegøre for, hvordan programmerne er fordelt mellem DR's kanaler), og
- 5) en oversigt over seeres brug af programudbudene og vurdering af programmerne.

77. De public service-forpligtelser, som DR og TV 2 således ifølge Radio- og fjernsynsloven og vedtægterne skulle opfylde i 1995 henholdsvis 1998, fremgår af [skema 1](#).

## Skema 1. DR og TV 2s public service-forpligtelser i 1995 og 1998

Forpligtelse	DR		TV 2	
	1995	1998	1995	1998
Mangfoldighed og alsidighed .....	x	x	x	x
Kvalitet .....	x	x	x	x
Hensyn til informations- og ytringsfriheden .....	x	x	x	x
Saglighed og upartiskhed i informationsformidlingen .....	x	x	x	x
Lægge vægt på programmer med dansk eller andet nordisk sprog som originalsprog .....	x	x	x	x
Tekstning af programmer af hensyn til døve og hørehæmmede .....	x	x	x	x
Aflæggelse af public service-regnskaber .....		x		x
Udsendelse af europæiske programmer .....	x	x	x	x
Anvendelse af eksterne producenter .....	x <sup>1)</sup>	x	x	x
Offentliggørelse af retningslinjer for behandling af publikums-henvendelser, herunder klager .....		x		x
Udsendelse af programmer med særlig tilknytning til region .....			x	x

<sup>1)</sup> For DR's vedkommende gjaldt i 1995 kun mindstekravet om anvendelse af uafhængige europæiske producenter, mens forpligtelserne var udbygget med krav om en øget anvendelse af uafhængige producenter i det dansksprogede programudbud i 1998.

Det ses af skemaet, at DR og TV 2 stort set stod over for enslydende public service-forpligtelser i både 1995 og 1998. Det er kendetegnende for forpligtelserne, at de i vid udstrækning er holdt i nogle overordnede formuleringer, som ikke nærmere fastlægger, hvilke konkrete aktiviteter der skal udføres for at opfylde forpligtelserne på tilfredsstillende vis.

Den uklarhed, der præger definitionen af public service er ikke et isoleret dansk fænomen. Public service-stationer i andre lande har i reglen ikke mere præcise definitioner af, hvad begrebet indebærer. Rigsrevisionen kan således konstatere, at fx BBC, NRK og SVT – der alle er public service-stationer – har forpligtelser, der svarer til bestemmelserne for DR og TV 2. Fx står kravene om mangfoldighed, alsidighed og kvalitet samt om saglighed og upartiskhed også centralt for disse stationer, men kravene er heller ikke præciseret nærmere for de udenlandske stationer.

Rigsrevisionen kan således konstatere, at Radio- og fjernsynslovens bestemmelser om DR og TV 2s public service-forpligtelser levner de 2 stationer en udstrakt frihed til selvstændigt at tilrettelægge programvirksomheden. Stationernes fortolkning af deres forpligtelser og det pro-



gramudbud, der vil følge heraf, vil således definere, hvad public service-begrebet mere konkret indebærer.

Det indgår i Mediaaftalen for 2001-2004, at der i fremtiden ikke nødvendigvis skal gælde de samme public service-forpligtelser for DR og TV 2, og at DR og TV 2s public service-forpligtelser skal præciseres og udbygges.

#### **Rigsrevisionens bemærkninger**

Radio- og fjernsynsloven samt DR og TV 2s vedtægter indeholder en række public service-forpligtelser, som stationerne skal opfylde gennem deres programvirksomhed, og disse forpligtelser er i vid udstrækning ens for de 2 stationer. Centralt i public service-begrebet er kravene om mangfoldighed, alsidighed og kvalitet i programudbudet, og at udbudet skal omfatte nyhedsformidling, oplysning, underholdning og kunst, samt at der skal lægges vægt på informations- og ytringsfriheden ved programlægningen. Rigsrevisionen har konstateret, at forpligtelserne er af en overordnet karakter, som ikke angiver, hvilke konkrete aktiviteter DR og TV 2 skal udføre. Rigsrevisionen har konstateret, at dette tillige karakteriserer de forpligtelser, som er gældende for en række udenlandske public service-stationer. På grund af public service-forpligtelsens karakter, definerer DR og TV 2 selv, hvad public service-forpligtelserne indebærer for programudbudet.

#### **B. DR og TV 2s visioner, idégrundlag, målsætninger og mål for deres programvirksomhed**

78. DR og TV 2 fastlægger selv, hvordan public service-forpligtelserne skal udmøntes i det konkrete programudbud. Rigsrevisionen har derfor undersøgt, hvordan stationerne har operationaliseret forpligtelserne i deres strategier, målsætninger og mål for programvirksomheden. Formålet hermed er at vurdere, om stationernes målsætninger mv. tydeligt viser, hvordan stationerne vil opfylde deres forpligtelser, samt om de opstillede målsætninger m.m. er i overensstemmelse med lovgivningens overordnede bestemmelser om stationernes public service-virksomhed.

79. Både DR og TV 2 havde i 1998 fastlagt overordnede idégrundlag/visioner og målsætninger for deres programvirksomhed, som yderligere var konkretiseret i form af mål for programvirksomheden.

DR's idégrundlag fremgår bl.a. af DR's publikation "Danmarks Radio 1995-2005". Idégrundlaget er et langsigtet pejlemærke for stationens udvikling, mens DR's mere kortsigtede målsætninger og mål fremgår af publikationen "Det vil DR", som har været udsendt årligt siden 1997. Publikationen har alle år bl.a. indeholdt et særligt "public service-budget", hvori der bl.a. opstilles konkrete mål og resultatkrav for public service-virksomheden. Begge stationer skal, som følge af Mediaaftalen 2001-2004, opstille et årligt public service-budget fra og med 2001. TV 2 har ikke på samme måde udgivet en årlig publikation med stationens idégrundlag, målsætninger og mål, men har fra 1997 haft en strategiplan, hvori stationens overordnede vision samt en række målsætninger og konkrete mål for stationens programvirksomhed fremgår. Strategiplanen er flerårig, men revideres ifølge det oplyste løbende.

DR's idégrundlag lyder:

"For at styrke borgernes handleevne i et demokratisk samfund, skal DR være en udsendelsesvirksomhed, som afhængigt af hele befolkningens ønsker og behov, men uafhængigt af økonomiske og politiske særinteresser, skal forøge valgmulighederne i forhold til det markedsstyrede radio/tv-udbud med særlig vægt på det danske."

TV 2s vision er mere kortfattet, og lyder således:

"TV 2 er Hele Danmarks Fjernsyn – vedkommende og uundværlig"

Visionen/idégrundlaget vedrører på et overordnet plan, hvilken rolle stationerne ønsker at spille i forhold til det omgivende samfund, herunder at begge stationer skal være for hele befolkningen. Begge stationer har som nævnt tillige nogle målsætninger, der er af en tilsvarende overordnet karakter. De overordnede målsætninger for DR og TV 2s programvirksomhed, der var gældende i 1998, fremgår af [skema 2](#).

## Skema 2. DR og TV 2s overordnede målsætninger

Mål for DR's programaktiviteter	TV 2s målsætninger over for seerne
<ul style="list-style-type: none"> <li>• DR skal være for alle</li> <li>• DR skal sende kvalitet</li> <li>• DR skal "lægge vægt på det danske"</li> <li>• DR skal give seere "valuta for pengene"</li> </ul>	<ul style="list-style-type: none"> <li>• TV 2 skal være politisk uafhængig og tage sit udgangspunkt i det enkelte menneske</li> <li>• TV 2 skal være den markant mest sete tv-station i Danmark</li> <li>• TV 2 skal være det førende, dagsordensættende elektroniske medie i Danmark og være de bedste inden for nyheder, dokumentar, debat, sport og underholdning i vid forstand</li> <li>• TV 2 skal fremstå som en kvalitetskanal, der satser på troværdighed, alsidighed og mangfoldighed</li> </ul>
Kilde: "Det vil DR 1998" og TV 2s programstrategi fra juni 1997.	

Skemaet viser, at både DR og TV 2 i 1998 havde fastlagt nogle overordnede målsætninger, bl.a. for kvaliteten af programudbudet. Det fremgår også, at DR ville lægge vægt på danske udsendelser, en målsætning, der ikke fremgik direkte af TV 2s målsætninger. Samtidig fremgår det, at TV 2 havde nogle høje ambitioner angående seertal, og at stationen ville satse på troværdighed, alsidighed og mangfoldighed.

I DR's idégrundlag indgik, at stationen skulle være uafhængig af økonomiske og politiske interesser, mens TV 2 havde en målsætning om at være uafhængig af politiske interesser. Foruden de ovennævnte målsætninger i forhold til seerne havde TV 2 bl.a. nogle målsætninger for stationens økonomiske og markedsmæssige position.

TV 2 har over for Rigsrevisionen oplyst, at stationens målsætninger afspejler de vilkår, som stationen opererer indenfor. Da TV 2 har reklamesalg som sin væsentligste indtægtskilde, er det således nødvendigt for stationen at have et stort antal seere til sine udsendelser, hvilket til dels præger stationens overordnede målsætninger. DR har i "Det vil DR 1998" anført, at stationen vil bedømmes på et bredere grundlag end markedsandele.

80. Rigsrevisionen har konstateret, at stationernes målsætninger overordnet synes at afspejle flere af de public service-forpligtelser, der er givet i lovgivning og vedtægter, om end målsætningerne er af en overordnet karakter, som ikke i detaljer angiver nærmere, hvilke konkrete aktiviteter stationerne vil udføre for at opfylde deres public service-forpligtelser. Flere forpligtelser – fx om mangfoldighed, alsid-

dighed og kvalitet samt om vægt på danske udsendelser – er direkte omfattet af den ene eller begge stationers målsætninger. Dog er ikke alle forpligtelserne omfattet af målsætningerne. Fx indgår forpligtelsen om danske (eller andre nordiske) programmer ikke direkte i TV 2s overordnede vision eller målsætninger.

Der er således visse forskelle i stationernes overordnede målsætninger, hvoraf de væsentligste er DR's ambition om at lægge vægt på det danske og TV 2s ambition om at være den markant mest sete tv-station i Danmark.

81. Begge stationer har operationaliseret de overordnede målsætninger i mere konkrete mål for programvirksomheden. Disse er i vid udstrækning med til at belyse, hvad stationerne konkret vil udføre af programaktiviteter i forhold til de enkelte public service-forpligtelser. Stationernes mål gennemgås nedenfor i relation til de enkelte public service-forpligtelser, som fremgik af skema 1.

### **Alsidighed og mangfoldighed**

82. Stationernes forpligtelser om alsidighed og mangfoldighed behandles under ét, idet de 2 begreber synes uadskillelige i praksis. Overordnet vedrører forpligtelserne dels, om stationerne har et mangfoldigt programudbud – fx ved at stationerne udsender en række forskellige programtyper – dels, om der i programudbudets sammensætning findes tilbud til hele befolkningen.

83. Det fremgik af Radio- og fjernsynsloven og stationernes vedtægter, at udsendelserne skal omfatte nyhedsformidling, oplysning, underholdning og kunst. DR havde i 1998 forskellige mål for sendetidens fordeling på programtyper. Endvidere havde DR mål for fordelingen mellem udsendelser med et oplysende sigte og udsendelser med et underholdende sigte<sup>1)</sup>. DR havde således i 1998 et mål om, at andelen af oplysende sendetimer inkl. genudsendelser skulle være 57 % og ekskl. genudsendelser 52 %.

---

<sup>1)</sup> Programmer med et oplysende sigte omfatter i DR kategorierne Nyheder (herunder Sportsnyheder), Aktualitet og debat, Oplysning og kultur samt Undervisning. TV 2s regionale programmer henregnes til gruppen af oplysende programmer. Underholdende udsendelser omfatter programtyperne Musik, Underholdning, Dramatik & fiktion samt Sport.

TV 2s mål indeholdt ikke særskilte mål for programudbudets fordeling.

84. DR havde endvidere som succeskriterium for et alsidigt programudbud, at flest mulige af de danskere, der ser tv, bruger DR i løbet af en uge. Således havde DR mål for den maksimale mankodækning. Mankodækning betegner, hvor stor en andel af befolkningen, der ser tv men fravælger DR. Både DR og TV 2 havde også opstillet mål for den ugentlige dækning, som viser, hvor stor en andel af befolkningen, der på en uge ser mindst 15 sammenhængende minutter på en station. Således havde DR et mål om en ugentlig dækning på 85 %, mens TV 2 havde et mål om en ugentlig dækning på 90 %. Mål for dækning vedrører alene en minimumsbetragtning og således ikke noget om, *hvor meget* seerne rent faktisk bruger stationernes programudbud. Det faktiske omfang af seernes forbrug af programudbudet indgår som målsætninger for begge stationers kvalitet.

### Kvalitet

85. DR og TV 2 havde som nævnt opstillet nogle overordnede målsætninger for kvalitet af programudbudet, og begge stationer havde ligeledes opstillet mere konkrete mål for kvalitet, bl.a. mål for seertal og seervurderinger. Endvidere havde begge stationer på forskellig vis forsøgt at konkretisere, hvad kvalitet i programmerne er.

DR havde i 1998 et mål om en samlet markedsandel på 33 % i stationens prime-time (kl. 17-24), dvs. at 33 % af befolkningens samlede tv-forbrug i tidsrummet 17-24 skulle anvendes på DR. DR havde tillige fastlagt mål for seervurderinger inden for alle programtyper. Seervurderinger gives til de enkelte udsendelser på en skala fra 1 (meget dårlig) til 5 (meget god).

TV 2 havde som mål at have en andel af den samlede seertid – stationens markedsandel – på 40 % og at have den højeste markedsandel inden for alle programtyper. TV 2 havde desuden en ambition om at opnå de højeste seervurderinger inden for alle programtyper.

86. DR ønskede i 1998 at forbedre kvaliteten af stationens programudbud men påpegede i ”Det vil DR”, at det var en forudsætning at få defineret, hvad dette indebærer, samt at

få udviklet relevante målemetoder. DR anførte, at det væsentligste i sidste ende er seernes oplevelse af, hvad der er interessant eller ligegyldigt, og hvad der er en god eller dårlig udsendelse. For at kunne forbedre kvaliteten havde DR til hensigt at udvikle et sæt af relevante målemetoder, så det kan undersøges om en kvalitetsudvikling rent faktisk finder sted, herunder om seerne lægger mærke til det. Stationen har anført, at arbejdet med udvikling af målemetoder for programkvalitet skal ses i sammenhæng med den stadige udvikling af public service-budget og -regnskab, som stationen har været i gang med de senere år. Blandt konkrete initiativer i DR's kvalitetsarbejde er stationens projekter om programkvalitet, hvor medarbejdere og chefer behandler forskellige programmer med henblik på at øge indsigten i, hvad der i de forskellige genrer gør et program bedre for både modtager og afsender. Det indgik i målsætningerne for 1998, at arbejdet på sigt skulle resultere i konkrete forbedringsforslag til de enkelte programtyper med hurtige og synlige kvalitetsforbedringer som resultat.

TV 2 havde tilsvarende mål om at øge indsigten i, hvad kvalitet i programmerne indebærer, fx ville stationen formulere kvalitetskriterier i forbindelse med nye programforslag.

### **Udsendelse af programmer med dansk eller andet nordisk sprog som originalsprog**

87. Udsendelse af danske programmer opfattes i reglen som en af de væsentligste forpligtelser i relation til de danske public service-stationer, om end selve forpligtelsen, jf. Radio- og fjernsynsloven og stationernes vedtægter, ikke indeholder en sondring mellem danske og andre nordiske programmer.

Det fremgik tidligere, at DR havde en målsætning om at lægge vægt på danske programmer. DR havde endvidere opstillet et konkret mål om, at 66 % af sendefladen i 1998 skulle være af dansk oprindelse. Målet var tillige specificeret på programtyper, hvor især de oplysende udsendelser hovedsageligt skulle bestå af danske programmer. DR havde i 1998 også særskilte mål for den danske dramatik.

TV 2 havde ikke specifikke mål for andelen af danske programmer i sendefladen i 1998.

### **Saglighed og upartiskhed i informationsbehandlingen**

88. DR og TV 2s forpligtelser angående saglighed og upartiskhed i informationsbehandlingen er ikke særlig konkrete i lovgivning og vedtægter. Det fremgik heller ikke umiddelbart af stationernes mål, hvordan disse forpligtelser skulle indfries. Dog havde både DR og TV 2 målsætninger om at være førende på de oplysende programmer. TV 2 havde ikke yderligere konkretiseret, hvad dette skulle indebære, mens DR havde udmøntet det i, at stationen bl.a. ville styrke den aktuelle debat og fastholde en position som danskernes foretrukne tv-station, hvad angik viden og indsigt.

Det er Rigsrevisionens opfattelse, at disse forpligtelser i vid udstrækning er vanskelige at operationalisere i mere konkrete mål for programudbudet, idet en opfyldelse i vid udstrækning beror på bl.a. organisatoriske og ikke-kvantitative forhold. Begge stationer havde opstillet målsætninger omkring troværdighed og uafhængighed, som efter Rigsrevisionens opfattelse kan bidrage til at sikre forpligtelsernes opfyldelse. Rigsrevisionen kan også konstatere, at DR's projekter om programkvalitet indeholder forsøg på at opstille nærmere indikatorer for programmernes saglighed m.m. bl.a. i forhold til, hvilke krav der bør stilles til stationens dokumentarprogrammer. Heraf fremgår bl.a. krav om skærpet troværdighed og krav om, at påstande skal dokumenteres. DR havde dog ikke opstillet konkrete mål herfor i 1998.

### **Hensyn til informations- og ytringsfriheden**

89. Forpligtelsen om at lægge vægt på hensynet til informations- og ytringsfriheden er efter Rigsrevisionens opfattelse, ligesom forpligtelsen om saglighed og upartiskhed, vanskelig at konkretisere. Rigsrevisionen kan dog konstatere, at DR ifølge "Det vil DR 1998" anså det for en vigtig public service-opgave at lade mange stemmer i det danske samfund komme til orde. Dette skulle bl.a. ske gennem diverse oplysende udsendelser og i programmer, hvor offentligheden kunne medvirke aktivt, de såkaldte "public acces-programmer".

TV 2 havde i 1998 ikke tilsvarende målsætninger eller mål på dette område.

### **Tekstning af hensyn til døve og hørehæmmede**

90. Det fremgik af ”Det vil DR 1998” og TV 2s public service-regnskab og årsregnskab for 1998, at begge stationer ønskede at tekste så meget som muligt. Antallet af tekstede timer i det dansksprogede programudbud afhænger bl.a. af, hvor mange dansksprogede sendetimer der rent faktisk udsendes. Antallet af direkte udsendelser, som i sagens natur er vanskelige at tekste, samt antallet af førstegang- og genudsendelsestimer påvirker, hvor mange timer det i praksis er *muligt* at tekste.

DR havde som mål minimum at fastholde niveauet af antallet af tekstede udsendelsestimer i 1998 i forhold til tidligere. Endvidere havde stationen et mål om, at så mange førstegangssendetimer som muligt skulle tekstes i 1998, hvilket fortrinsvis skulle være i form af TTV-tekstning. TTV-tekstning er en tekstning, som kan tilvælges, mens direkte tekstning – TH-tekstning – finder sted uadskilleligt fra transmissionen i øvrigt. Sidstnævnte form findes bl.a. ved fremmedsprogede udsendelser, mens TTV-tekstningen kan være et ekstra tilbud ved de dansksprogede udsendelser.

TV 2s mål var at tekste alle danske udsendelser, hvor det var muligt, herunder alle genudsendte programmer.

### **Anvendelsen af uafhængige producenter og udsendelse af europæiske programmer**

91. Forpligtelsen om anvendelse af uafhængige producenter har for DR været gældende fra og med 1997, mens det har været et grundvilkår for TV 2 siden stationens etablering. Dette afspejles også i de 2 stationers målsætninger og mål, hvor TV 2 lagde en betydelig vægt på forholdet til eksterne producenter, mens DR kun har oplyst, at et vist beløb skulle anvendes til indkøb fra det uafhængige produktionsmiljø, herunder til danske film. TV 2 havde eksempelvis et mål om at udarbejde et oplæg vedrørende det fremtidige samarbejde med enterpriseselskaber og regioner, hvilket skal ses i forlængelse af en overordnet målsætning om at skabe det bedste tv-miljø i Danmark.

Ingen af stationerne havde mål for udsendelse af europæiske programmer i overensstemmelse med de fastlagte mindstekrav, men begge stationer rapporterer om opfyldelsen heraf i deres årsregnskaber.



## Publikumshenvendelser

92. Det fremgik af ”Det vil DR 1998”, at stationen ville udbygge kontakten med seerne (og lytterne), bl.a. ved etableringen af et nyt sekretariat for Lytter & Seer Kontakt, som skulle sikre modtagelse, videregivelse, behandling og tilbagemelding i forbindelse med henvendelser af en hvilken som helst karakter, herunder også klager over programmerne.

TV 2 havde ikke mål for publikumshenvendelser eller klager, om end det fremgik af stationens public service-regnskab, at det er en generel politik, at de enkelte medarbejdere og den enkelte afdeling er ansvarlige for, at seerhenvendelser besvares så hurtigt og korrekt som muligt. Dette skal ifølge stationen sikre, at seeren, som henvender sig, får kompetent og hurtig besked, samt at principielle henvendelser når hurtigt og ubureaukratisk frem til den ansvarlige chef på det pågældende område.

## TV 2s regionale forpligtelser

93. De regionale forpligtelser vedrører kun TV 2, og regionerne indgik som tidligere nævnt i forbindelse med TV 2s målsætninger om at skabe det bedste tv-miljø i Danmark, hvor stationen bl.a. skulle udarbejde en plan for det fremtidige samarbejde med regionerne.

### Rigsrevisionens bemærkninger

Rigsrevisionens undersøgelse har vist, at DR og TV 2 havde en række målsætninger og mål for deres programvirksomhed i 1998. Public service-forpligtelsernes overordnede karakter gør dem i nogen udstrækning vanskelige at operationalisere, men overordnet synes stationernes målsætninger og mål at dække de væsentligste områder af public service-forpligtelserne. DR havde opstillet mål for flere aspekter af public service-forpligtelserne end TV 2. DR havde endvidere efter Rigsrevisionens opfattelse i videre udstrækning end TV 2 operationaliseret forpligtelserne i konkrete mål for programudbudet. Rigsrevisionens undersøgelse har endvidere vist visse forskelle i de 2 stationers konkrete mål.

DR og TV 2 havde stort set enslydende public service-forpligtelser, men Rigsrevisionen finder dog, at DR og TV 2s forskellige grundlæggende vilkår – fx finansieringsformen – gør det naturligt, at de tilrettelægger deres programvirksomhed forskelligt.

### **C. Informationsværdien i DR og TV 2s public service-regnskaber**

94. DR og TV 2 har fra og med 1997 været forpligtet til at aflægge public service-regnskaber, som skal gøre det muligt for offentligheden at tage stilling til, om de 2 stationer i tilstrækkelig grad har levet op til deres forpligtelser. Rigsrevisionen har foretaget en nærmere undersøgelse af de 2 stationers public service-regnskaber fra perioden 1997-1999 med henblik på at vurdere informationsværdien heri.

Rigsrevisionen har indledningsvist undersøgt, i hvilken udstrækning DR og TV 2s public service-regnskaber fra 1997-1999 indeholder en redegørelse for stationernes opfyldelse af de enkelte public service-forpligtelser, herunder om stationerne har overholdt minimumskravene til regnskabernes indhold.

Rigsrevisionen har derudover undersøgt, hvordan DR og TV 2 i deres public service-regnskaber redegør for opfyldelsen af de enkelte public service-forpligtelser. Formålet hermed er at vurdere, om regnskabernes oplysninger, analyser m.m. giver et godt billede af, hvordan stationerne har opfyldt public service-forpligtelserne.

Undersøgelsens fokus er på DR og TV 2s public service-regnskaber fra 1997-1999, men stationernes årsregnskaber fra 1995 vil dog kort blive inddraget med henblik på at vurdere udviklingen i informationsværdien over en længere periode.

#### **a. Public service-regnskabernes ”dækning” af stationernes public service-virksomhed samt regnskabernes overholdelse af minimumskrav**

95. Minimumskravene er de eneste formelle krav, der er stillet til stationernes public service-regnskaber. Det fremgår af kulturministerens svar af 11. december 1996, bilag 37, til Folketingets Kulturudvalg, at ministeren fandt det mest hensigtsmæssigt, at stationerne selv skulle komme med et bud på, hvordan deres public service-forpligtelser bedst opfyldes og præsenteres for offentligheden. Dette betyder, at stationerne har en udstrakt frihed til dels at vælge præsentationsform, dels at vælge, hvilke oplysninger eller emner der – foruden hvad der er omfattet af minimumskravene – skal behandles i deres public service-regnskaber. DR og TV 2s public service-regnskaber har ikke i den undersøgte periode været underlagt revision.

96. Rigsrevisionen har ved gennemgangen af DR og TV 2s public service-regnskaber fra 1997 til 1999 konstateret, at begge stationer i alle årene opfyldte samtlige minimumskrav til regnskaberne indhold.

Minimumskravene kan relateres direkte til en række af stationernes public service-forpligtelser. Fx er der direkte sammenhæng mellem kravene om en oversigt over programtypernes fordeling på sendefloden og seernes anvendelse og vurdering af programudbudet, og stationernes forpligtelser om mangfoldighed, alsidighed og kvalitet. Imidlertid falder ikke alle forpligtelserne ind under de emner, der er omfattet af minimumskravene. Rigsrevisionen har derfor undersøgt, om afrapporteringen omfatter alle DR og TV 2s public service-forpligtelser. Afrapporteringens ”dækning” fremgår af skema 3.

### Skema 3. DR og TV 2s rapportering om public service-forpligtelserne i 1997-1999

Forpligtelse	DR			TV 2		
	1997	1998	1999	1997	1998	1999
Mangfoldighed og alsidighed .....	x	x	x	x	x	x
Kvalitet .....	x	x	x	x	x	x
Hensyn til informations- og ytringsfriheden .....	(x)	(x)	(x)	(x)	(x)	(x)
Saglighed og upartiskhed i nyhedsformidlingen .....	(x)	(x)	(x)	(x)	(x)	(x)
Lægge vægt på programmer med dansk eller andet nordisk sprog som originalsprog .....	x	x	x	x	x	x
Tekstning af programmer af hensyn til døve og hørehæmmede .....	x	x	x	x	x	x
Udsendelse af europæiske programmer .....	x	x	x	x	x	x
Anvendelse af eksterne producenter .....	x	x	x	x	x	x
Offentliggøre retningslinjer for behandling af publikumshenvendelser, herunder klager .....	x	x	x	x	x	x
Udsendelse af programmer med særlig tilknytning til region <sup>1)</sup> .....	-	-	-	x	x	x

x = Stationen har rapporteret om forpligtelsen.  
(x) = Stationen har indirekte rapporteret om forpligtelsen.  
<sup>1)</sup> Denne forpligtelse vedrører kun TV 2.  
Note: Forpligtelsen om aflæggelse af public service-regnskaber er ikke medtaget i tabellen.  
Kilde: DR og TV 2s public service-regnskaber fra 1997, 1998 og 1999.

Det fremgår af skemaet, at DR og TV 2s rapportering i public service-regnskaberne fra 1997-1999 omhandlede hovedparten af stationernes public service-forpligtelser, om end kvaliteten af de forskellige oplysninger ikke er vurde-

ret her. Skemaet viser således udelukkende, om rapporteringen omfatter de enkelte forpligtelser.

Enkelte af stationernes public service-forpligtelser er ikke umiddelbart behandlet i public service-regnskaberne. Eksempelvis er forpligtelserne om hensynet til informations- og ytringsfriheden ikke behandlet selvstændigt i regnskaberne. Tilsvarende gør sig gældende med hensyn til kravet om saglighed og upartiskhed i nyhedsformidlingen. Rigsrevisionen konstaterede i foregående afsnit, at de pågældende forpligtelser er vanskelige at konkretisere, og at stationerne kun havde mere overordnede og ikke-kvantificerede målsætninger i relation til forpligtelserne. Idet der ikke har været konkrete målepunkter, som har bidraget til at definere, hvad der er relevant for at belyse forpligtelsernes opfyldelse, er afrapporteringen tillige præget heraf. Rigsrevisionen kan dog konstatere, at DR i større udstrækning end TV 2 har søgt at belyse opfyldelsen af disse forpligtelser, hvilket er i tråd med, at DR i større udstrækning end TV 2 havde forsøgt at opstille mål for disse forpligtelser.

97. Rigsrevisionen har ved gennemgang af begge stationers årsregnskaber fra 1995 konstateret, at der heri behandles stort set samme public service-forpligtelser som i public service-regnskaberne fra perioden 1997-1999. Rigsrevisionen kan således konstatere, at vedtægternes krav til stationerne om offentliggørelse af public service-regnskaber og de hertil fastsatte minimumskrav, ikke umiddelbart har haft betydning for, hvorvidt stationerne har rapporteret om opfyldelsen af deres public service-forpligtelser, idet stationerne forinden offentliggjorde informationer herom i deres årsregnskaber. Rigsrevisionen vil i det følgende analysere og vurdere indholdet i rapporteringen nærmere med henblik på at vurdere kvaliteten af regnskabsoplysningerne.

#### **b. Kvaliteten af regnskabsinformationerne i DR og TV 2s public service-regnskaber**

98. Som det fremgik tidligere, har DR og TV 2 udstrakt frihed til at vælge præsentationsform samt, hvilke oplysninger eller emner der – foruden hvad der er omfattet af minimumskravene – skal behandles i deres public service-regnskaber. Rigsrevisionen finder det imidlertid væsentligt, at oplysningerne heri gør det muligt at vurdere, hvordan

stationerne opfylder public service-forpligtelserne. Rigsrevisionen har ved gennemgangen af DR og TV 2s public service-regnskaber konstateret nogle forhold, som efter Rigsrevisionens opfattelse er særligt væsentlige for regnskabernes informationsværdi. Flere af disse forhold vedrører emner, som også er omfattet af minimumskravene til virksomhedsregnskaber i staten, jf. Akt 82 4/12 1996. I det følgende præsenteres nogle punkter, som efter Rigsrevisionens opfattelse bør styrkes i forbindelse med den fremtidige udarbejdelse af public service-regnskaberne.

### Tidsserier

99. Det er Rigsrevisionens opfattelse, at anvendelse af tidsserier, som muliggør en sammenligning over en årrække, giver et bedre grundlag for at vurdere konstaterede resultater. Data fra et enkelt år kan efter Rigsrevisionens opfattelse ikke vise, om der er ekstraordinære udsving i resultaterne. Rigsrevisionen finder, at tidsserier bør omfatte minimum 3 år, idet dette vil tydeliggøre en udvikling over tid og dermed give et bedre vurderingsgrundlag.

Rigsrevisionen har konstateret, at DR og TV 2s public service-regnskaber i vid udstrækning indeholder tidsserier, men at de anvendte tidsserier i begge stationers public service-regnskaber primært omfatter regnskabsåret samt det foregående år. Dog har DR i bilagene til public service-regnskaberne fra 1997-1999 anvendt tidsserier omfattende 1992 og fremefter i forbindelse med markedsandele og ugentlig dækning. DR har desuden anvendt tidsserier i større udstrækning end TV 2.

Rigsrevisionen kan således konstatere, at både DR og TV 2 i nogen udstrækning har anvendt tidsserier i public service-regnskaberne fra 1997-1999, hvilket Rigsrevisionen finder positivt. Det er dog Rigsrevisionens vurdering, at inddragelse af længere perioder kan bidrage til at øge public service-regnskabernes informationsværdi.

### Årsagsforklaringer

100. Når brugerne af public service-regnskaberne skal vurdere, om stationerne på tilfredsstillende vis har opfyldt deres rolle som public service-stationer, er det vigtigt for informationsværdien, at stationerne har inddraget væsentlige forhold, som har haft betydning for stationens resulta-

ter. I TV 2s public service-regnskab fra 1999 fremgår det eksempelvis, at stationen ikke kunne sende så mange danske udsendelsestimer som planlagt. Det fremgår, at grunden hertil var en nedgang i reklameindtægterne som følge af et uventet øget konkurrencemæssigt pres fra kommercielle kanaler. Færre indtægter end oprindeligt budgetteret påvirkede endvidere mængden af danske programmer bestilt i produktionsmiljøet.

Årsagsforklaringer indgår i nogen udstrækning i DR og TV 2s public service-regnskaber fra 1997-1999, og der er generelt sket en positiv udvikling i omfanget af årsagsforklaringer i perioden. DR har dog i videre udstrækning end TV 2 inddraget væsentlige begivenheder i en beskrivelse og vurdering af årets resultater. Det er imidlertid Rigsrevisionens opfattelse, at både DR og TV 2 med fordel fremover i videre udstrækning kan søge at inddrage årsagsforklaringer i analysen, hvilket vil bidrage positivt til public service-regnskabernes informationsværdi, idet det øger regnskabsbrugerens forståelse af de enkelte resultater.

### **Supplerende parametre**

101. Det fremgik tidligere, at mangelfulde målemetoder i visse tilfælde er med til at vanskeliggøre en diskussion af public service-forpligtelsernes opfyldelse. Det er Rigsrevisionens opfattelse, at det for at give et nuanceret billede og kvalificere analysen kan være hensigtsmæssigt at belyse samme emne ved hjælp af flere forskellige parametre, hvor dette er muligt. Et eksempel herpå er TV 2s behandling af kvaliteten af stationens nyhedsudsendelser, som belyses ved hjælp af seervurderinger og programmernes "High Fidelity", dvs. programmernes evne til at fastholde seerne. Det fremgår heraf, at seervurderingerne for nyhedsudsendelser er lavere end for andre udsendelser. Trods dette er programmernes High Fidelity meget høj, hvilket betyder, at programmerne er i stand til at fastholde seerne. TV 2 angiver på baggrund heraf, at nyhedsudsendelser ofte opfattes som negative på grund af de emner, der behandles, så kvalitet ikke er entydigt forbundet med seervurderingerne.

Hvor det er muligt og formålstjenstligt – dvs. hvor forklaringer og analyser kan styrkes herved – bør der efter Rigsrevisionens opfattelse være en øget anvendelse af flere parametre til at belyse de enkelte emner/forpligtelser til

gavn for informationsværdien. DR og TV 2 bør løbende vurdere, hvordan målemetoder kan udvikles og forbedres med henblik på at forbedre informationen om forpligtelsernes opfyldelse.

DR har hertil anført, at en øget anvendelse af tidsserier kan kollidere med ønsket om løbende at udvikle og forbedre målemetoder. Sammenlignende regnskaber over flere år er kun realistiske i det omfang, man anvender den samme målemetode fra det ene år til det andet. Ændres målemetoderne svækkes sammenligningsmulighederne. Rigsrevisionen finder, at ønsket om øget anvendelse af tidsserier ikke må stå i vejen for at stationerne forbedrer og udvikler målemetoder, men at der dog, hvor det er muligt, fortsat bør foretages sammenligninger over tid.

### Produktivitet

102. Rigsrevisionen finder det væsentligt, at der i DR og TV 2s afrapportering indgår produktivitetsopgørelser, dvs. at der er foretaget en sammenholdelse af ressourceindsatsen med resultaterne.

Både DR og TV 2s public service-regnskaber fra 1997 indeholder oplysninger og beregninger i relation til produktivitet baseret på økonomi- og aktivitetsoplysninger. Rigsrevisionen har ved gennemgang af DR's årsregnskaber fra 1997-1999 konstateret, at disse indeholder oplysninger om stationens produktivitet defineret som førstegangstimer pr. årsværk. Endvidere fremgår oplysninger om produktivitet af DR's årsregnskab fra 1995. I TV 2s public service-regnskab fra 1997 fremgår totalomkostninger pr. førstegangstime sammenholdt med tilsvarende tal fra 1996, hvilket tillige gælder stationens årsregnskab fra samme år. Dette gjaldt tillige stationens årsregnskab fra 1995. Imidlertid fremgik der hverken af public service-regnskaber eller årsregnskaber oplysninger om TV 2s produktivitet i 1998 og 1999.

Andre former for sammenstilling af økonomiske oplysninger med aktivitetsmæssige oplysninger fremgår fx af DR's public service-regnskab fra 1997, hvor stationen har udregnet såkaldte "Billetpriser", hvilket er forholdet mellem omkostninger og antal seere til de enkelte udsendelser.

Rigsrevisionen finder det positivt, at DR og TV 2 i vid udstrækning har udarbejdet opgørelser af deres produktivitet, om end opgørelserne ikke fremgår af TV 2s forskellige

regnskaber i sidste del af den undersøgte periode. Samtidig skal Rigsrevisionen anføre, at DR i public service-regnskabet fra 1998 beskriver en produktivitetstigning alene baseret på oplysninger om stationens aktiviteter, nemlig førstegangstimer. Rigsrevisionen er opmærksom på, at oplysningerne skal ses i lyset af en målsætning fra "Det vil DR 1998" om øget produktivitet baseret på en stigning i antallet førstegangstimer og uændret omkostningsniveau. Det er Rigsrevisionens opfattelse, at et public service-regnskab bør kunne læses selvstændigt, og at det derfor er vigtigt, at økonomisiden indgår i produktivitetsopgørelserne.

#### Rigsrevisionens bemærkninger

Rigsrevisionens undersøgelse har vist, at DR og TV 2s public service-regnskaber i 1997-1999 indeholdt oplysninger om de fleste af stationernes public service-forpligtelser og herunder opfyldte minimumskravene til regnskaberne.

Rigsrevisionen har konstateret, at informationsværdien af DR og TV 2s rapportering om opfyldelsen af public service-forpligtelserne er øget dels fra 1997 til 1999 og dels i forhold til stationernes årsregnskaber fra 1995. Det er samlet Rigsrevisionens vurdering, at DR og TV 2 i deres public service-regnskaber, med de begrænsninger der følger af public service-begrebets overordnede karakter, i vid udstrækning har formået at vise, hvordan de opfylder deres public service-forpligtelser.

DR og TV 2 bør efter Rigsrevisionens opfattelse løbende vurdere, hvordan målemetoder kan udvikles og forbedres med henblik på at forbedre informationen om forpligtelsernes opfyldelse. Det er endvidere Rigsrevisionens vurdering, at tidsserierne i public service-regnskaberne med fordel kan inddrage data for længere perioder, om end ønsket om sammenlignelighed ikke må stå i vejen for udvikling af målemetoder. Endelig kan årsagsforklaringer efter Rigsrevisionens opfattelse inddrages og nuanceres i videre udstrækning, end det har været tilfældet.

## VI. DR og TV 2s opfyldelse af public service-forpligtelser

103. Rigsrevisionen har sammenlignet stationernes opfyldelse af en række af deres public service-forpligtelser i 1995 og 1998 og udviklingen heri.



Rigsrevisionen har endvidere sammenlignet DR og TV 2s opfyldelse af deres public service-forpligtelse med opfyldelsen af tilsvarende forpligtelser i udenlandske public service-stationer. Denne sammenligning omfatter kun 1998.

#### **A. Sammenligning af DR og TV 2s opfyldelse af en række public service-forpligtelser**

104. Ved undersøgelsen af DR og TV 2s opfyldelse af deres public service-forpligtelser har Rigsrevisionen, af hensyn til sammenligneligheden over tid og stationerne imellem, kun taget udgangspunkt i forhold der kan måles kvantitativt. Det betyder, at en række forpligtelser, hvor opfyldelsen ikke i tilstrækkeligt omfang kan belyses kvantitativt, ikke behandles. Det er dog Rigsrevisionens vurdering, at de mest centrale forpligtelser indgår i den følgende gennemgang.

#### **Mangfoldighed og alsidighed**

105. Mangfoldighed og alsidighed belyses ved hjælp af programudbudets fordeling på programtyper, herunder programudbudets fordeling mellem oplysende udsendelser og underholdende udsendelser. Endvidere belyses mangfoldighed og alsidighed ud fra seernes anvendelse af programudbudet, som dels er opgjort ved hvor stor en andel af befolkningen, der på ugeplan anvender de 2 stationer, og dels er opgjort ved stationernes markedsandele i forskellige målgrupper. **Tabel 13** viser DR og TV 2s relative fordeling af sendetiden på programtyper samt fordeling mellem oplysende og underholdende udsendelser.

Tabel 13. Sendetidens fordeling på programtyper for DR og TV 2 i 1995 og 1998

Programtype	Sendetid DR		Sendetid TV 2	
	1995	1998	1995	1998
	----- % -----			
Nyheder, herunder Sportsnyheder <sup>1)</sup> .....	10	8	7	8
Aktualitet og debat.....	18	13	10	19
Oplysning og kultur.....	19	31	11	7
Undervisning .....	5	5	0	0
Regionalt tv <sup>2)</sup> .....	0	0	4	3
<b>Oplysende udsendelser i alt .....</b>	<b>52</b>	<b>57</b>	<b>32</b>	<b>37</b>
Musik.....	4	2	7	8
Underholdning .....	5	5	8	7
Dramatik og fiktion:				
Dansk/nordisk .....	7	8	4	4
Udenlandsk.....	23	18	38	32
Sport.....	8	10	10	12
<b>Underholdende udsendelser i alt .....</b>	<b>48</b>	<b>43</b>	<b>68</b>	<b>63</b>
<sup>1)</sup> Underprogramtypen Sportsnyheder indgår her under Nyheder, idet det væsentlige hér er udsendelsernes oplysende sigte, hvorimod denne underkategori i forbindelse med produktivitetsanalyserne indgik i Sport. <sup>2)</sup> Dækker den tid, hvor mindst én station sendte. Omfatter ikke job-tv. Note: Det samlede antal sendetimer er opgjort inkl. genudsendelser, ekskl. timer til Præsentation og ekskl. reklametimer. Der kan forekomme mindre afrundingsdifferencer. Kilde: Gallup TV-Meter, Årsrapport 1995 og 1998.				

Det fremgår af tabellen, at der er visse relativt store forskelle i DR og TV 2s programudbud. Således udgjorde andelen af oplysende udsendelser – inkl. genudsendelser – både i 1995 og 1998 20 procentpoint mere i DR end i TV 2. I 1998 var der en betydelig forskel på stationernes andel af Oplysning og kultur, idet DR havde 24 procentpoint større andel end TV 2. Derimod havde TV 2 en 6 procentpoint større andel Aktualitet og debat end DR i 1998. Kun DR sendte Undervisning i begge år, mens TV 2 alene sendte regionale programmer. Regional-tv udgjorde 3 % af TV 2s sendeflade i 1998 mod 4 % i 1995.

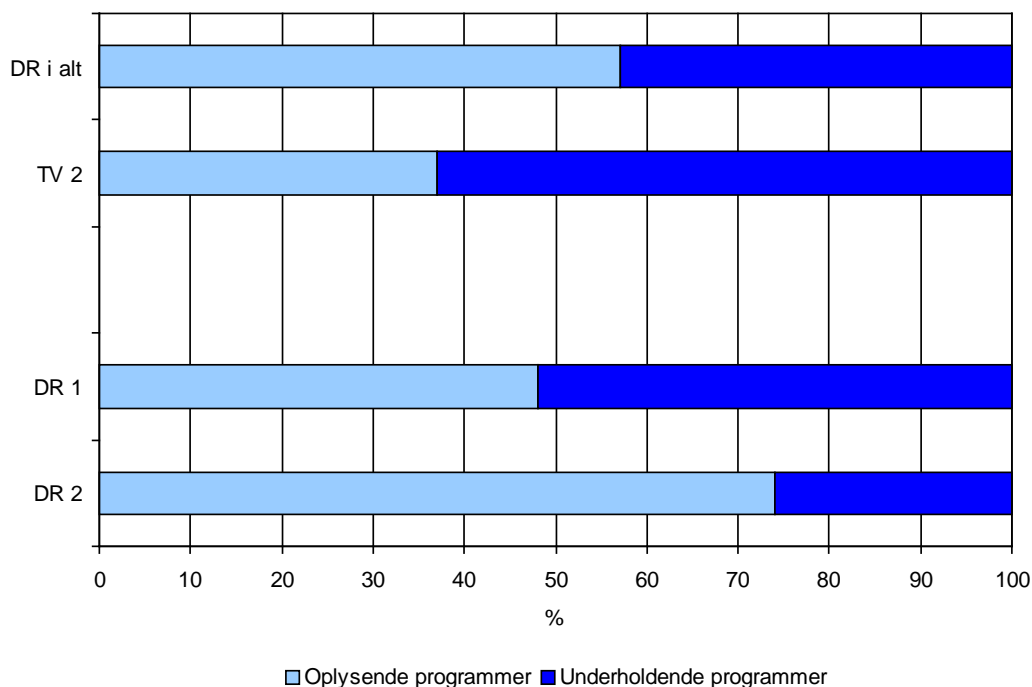
TV 2 havde således i både 1995 og 1998 en større andel underholdende udsendelser end DR, hvilket i 1998 hovedsageligt skyldtes en betydeligt højere andel Udenlandsk dramatik. Men også de øvrige underholdende kategorier havde større vægt i TV 2 end i DR, bortset fra Dansk dramatik, der i 1998 udgjorde dobbelt så stor en andel i DR som i TV 2.

Det fremgår tillige af tabellen, at begge stationer øgede andelen af oplysende udsendelser med 5 procentpoint fra 1995 til 1998. DR øgede andelen af oplysende programmer fra 52 % i 1995 til 57 % i 1998, mens TV 2 øgede sin andel fra 32 % til 37 %. Stigningerne dækker over flere væsentlige udsving inden for de forskellige programtypers andel af den samlede sendeflade i de 2 stationer. Således øgede DR andelen af Oplysning og kultur med 12 procentpoint fra 1995 til 1998, mens Aktualitet og debat blev reduceret fra at udgøre 18 % i 1995 til at udgøre 13 % i 1998. Der har i de øvrige programtyper kun været mindre udsving fra 1995 til 1998. For TV 2s vedkommende er andelen af Aktualitet og debat øget med 9 procentpoint, mens Oplysning og kulturs andel af den samlede sendeflade er reduceret med 4 procentpoint fra 1995 til 1998.

Reduktionen i de underholdende udsendelsers andel af den samlede sendeflade dækker hos begge stationer over et fald i den udenlandske dramatisks andel på 5 procentpoint for DR og 6 procentpoint for TV 2, mens begge stationer har øget andelen af sportsudsendelser. Derudover har der kun været marginale absolutte procentvise ændringer blandt de underholdende programtyper.

106. Etableringen af DR 2 i 1996 gjorde det muligt for DR at lave en vis ”arbejdsdeling” mellem de 2 kanaler, fx i forhold til, hvilke programtyper der sendes på hvilke kanaler. Fordelingen mellem oplysende og underholdende programmer for DR – herunder fordelingen mellem DR 1 og DR 2 – og TV 2 i 1998 fremgår af [figur 6](#).

**Figur 6. Kanalernes fordeling mellem oplysende og underholdende sendetimer i 1998**



Note: Det samlede antal sendetimer er opgjort inkl. genudsendelser, ekskl. timer til præsentation og ekskl. reklametimer.

Kilde: Gallup TV-Meter 1998

Det ses af figuren, at forskellen på DR og TV 2 i fordelingen mellem oplysende og underholdende udsendelser især skyldes, at DR2 har en høj andel oplysende udsendelser, mens DR1's programudbud i højere grad minder om TV 2s. Forskellen i fordelingen mellem oplysende og underholdende udsendelser mellem DR 1 og TV 2 var dog ca. 11 procentpoint, mens DR 2 med en andel på 74 % havde dobbelt så stor en andel oplysende udsendelser som TV 2.

107. Som nævnt belyses DR og TV 2s forpligtelser om mangfoldighed og alsidighed tillige ud fra, om deres programudbud henvender sig til hele befolkningen, herunder til alle forskellige målgrupper. Rigsrevisionen har indledningsvist taget udgangspunkt i, hvor stor en andel af befolkningen, der på ugeplan vælger at se minimum 15 sammenhængende minutter af en udsendelse på de 2 stationer – den såkaldte ugentlige dækning, som i øvrigt både DR og TV 2 havde konkrete mål for i 1998. Den ugentlige

dækning for DR og TV 2 i 1995 og 1998 fremgår af **tabel 14**.

**Tabel 14. Gennemsnitlig ugentlig dækning for DR og TV 2 i 1995 og 1998**

	DR		TV 2	
	1995	1998	1995	1998
	----- % -----			
Gennemsnitlig ugentlig dækning .....	87	88	90	89
Kilde: Gallup TV-Meter, Årsrapport 1998.				

Tabellen viser, at DR og TV 2 i 1998 havde en gennemsnitlig ugentlig dækning der stort set var ens, nemlig 88 % for DR's vedkommende og 89 % for TV 2s vedkommende. Størstedelen af befolkningen anvender på ugeplan således de 2 stationers programudbud. Der er tale om en minimumsbetragtning, idet tallene alene angiver, om befolkningen på ugeplan har set *mindst* 15 sammenhængende minutter af en udsendelse på de 2 stationer. Selv om både DR og TV 2 således i 1995 og 1998 havde en høj ugentlig dækning, er det dog også af betydning, hvorvidt alle befolkningsgrupper har anvendt programudbudet mere, end hvad der udtrykkes gennem dækningens minimumsbetragtninger. I **tabel 15** er vist stationernes markedsandele opgjort på forskellige aldersgrupper. Markedsandelene udtrykker, hvor stor en andel af fx de 4-11 åriges samlede tv-forbrug på alle kanaler, der blev anvendt på DR henholdsvis TV 2.

**Tabel 15. DR og TV 2s andele af den samlede seertid blandt forskellige aldersgrupper i 1995 og 1998**

	Seertid DR		Seertid TV 2	
	1995	1998	1995	1998
	----- % -----			
<b>Alle personer</b> .....	<b>28</b>	<b>31</b>	<b>42</b>	<b>38</b>
<b>Alder:</b>				
4-11 år .....	34	37	38	31
12-20 år .....	22	21	39	36
21-34 år .....	24	28	37	33
35-54 år .....	28	33	44	38
55 år og over.....	29	33	45	43
Kilde: Gallup TV-Meter, Årsrapport 1995 og 1998.				

Det fremgår af tabellen, at TV 2 havde en større markedsandel end DR i både 1998 og 1995 opgjort på befolkningen som helhed. Forskellen på de 2 stationer er reduceret fra 1995 til 1998, idet DR har øget sin markedsandel, mens TV 2 har haft en mindre tilbagegang, jf. i øvrigt pkt. 109.

Det fremgår af tabellen, at stationernes markedsandele for forskellige aldersgrupper har varieret noget inden for de 2 stationer. Således spændte DR's andele af seertiden i 1998 fra 21 % for gruppen af 12-20-årige til 37 % inden for gruppen af 4-11-årige. For voksne seere varierede andelen fra 28 % i gruppen af 21-34-årige til 33 % i de 2 øvrige grupper. TV 2s andel i 1998 varierede ligeledes, om end i mindre udstrækning. Således var TV 2s mindste andel på 31 % inden for gruppen af 4-11-årige, mens den største andel var 43 % for gruppen af 55-årige og derover.

Ændringerne i de samlede markedsandele fra 1995 til 1998 afspejledes også inden for de forskellige målgrupper, idet fx DR's stigende markedsandele skyldtes stigninger inden for stort set alle aldersgrupper – bortset fra gruppen af 12-20-årige – mens TV 2s reduktion i markedsandele skete inden for samtlige grupper.

108. Rigsrevisionens undersøgelse har således vist, at begge stationer har et varieret programudbud fordelt på alle programtyper, men at DR havde en større andel oplysende udsendelser end TV 2 både i 1995 og 1998. Undersøgelsen har tillige vist, at begge stationer har øget andelen af oplysende udsendelser over den opgjorte periode.

Rigsrevisionen kan konstatere, at begge stationers programudbud i vid udstrækning blev anvendt af alle aldersgrupper, men at DR havde en mindre andel inden for gruppen af 12-20-årige i både 1995 og 1998.

### **Kvalitet**

109. Stationernes kvalitet belyses i det følgende ved hjælp af seernes forbrug og vurderinger af DR og TV 2s programudbud. Det er Rigsrevisionens opfattelse, at seertal og seervurderinger ikke er entydige og tilstrækkelige indikatorer på programmernes kvalitet. Rigsrevisionen finder dog, at parametrene i nogen udstrækning kan bidrage til at belyse seernes opfattelse af kvaliteten. Selv om andre forhold vil være nødvendige for en fyldestgørende behandling af programudbudets kvalitet, har Rigsrevisionen an-

vendt de parametre, hvor der findes ensartede og sammenlignelige opgørelser.

Seernes forbrug af programudbudet udtrykkes her ved deres markedsandele inden for forskellige programtyper, hvorved det fremgår, hvordan DR og TV 2 inden for de enkelte programtyper klarer sig indbyrdes og i konkurrence med programudbudet fra andre stationer. I undersøgelsen indgår dog kun de stationer, der indgår i TV-Meter systemet, hvilket omfattede 88 % af den samlede tv-sening i 1998 mod 81 % i 1995, jf. bilag 2.

DR og TV 2s markedsandele fordelt på programtyper i 1995 og 1998 fremgår af **tabel 16**.

**Tabel 16. Stationernes markedsandele fordelt på programtyper i 1995 og 1998**

Programtype	DR		TV 2	
	1995	1998	1995	1998
	----- % -----			
<b>Markedsandele i alt</b> .....	<b>36</b>	<b>37</b>	<b>51</b>	<b>42</b>
Nyheder, herunder Sportsnyheder .....	48	44	51	49
Aktualitet og debat .....	43	39	54	57
Oplysning og kultur .....	44	65	49	28
Undervisning.....	100	100	-	-
Musik .....	55	39	45	59
Underholdning .....	31	27	51	47
Dramatik og fiktion:				
I alt .....	29	33	44	30
Dansk/nordisk <sup>1)</sup> .....	63	62	37	38
Udenlandsk.....	34	45	66	55
Sport.....	41	41	52	45
Regionalt TV.....	-	-	100	100

<sup>1)</sup> Opdeling mellem dansk og udenlandsk dramatik findes kun for DR og TV 2, mens de øvrige stationer, der indgår i målingerne, ikke har en sådan opdeling.

Note: Markedsandele er her kun opgjort blandt stationer i TV-Meter-systemet. DR og TV 2s markedsandele er højere end i tabel 15, hvor markedsandele var opgjort i forhold til det samlede tv-forbrug, dvs. også den tv-sening, der finder sted på kanaler uden for TV-Meter-systemet.

Kilde: Gallup TV-Meter, Årsrapport 1995 og 1998.

Tabel 16 viser, at TV 2 havde en højere markedsandel end DR i både 1998 og 1995, men at forskellen er reduceret markant i perioden. Tabellen viser endvidere, at der inden for de enkelte programtyper var betydelige forskelle på de 2 stationers markedsandele. Mens begge stationers nyhedsudsendelser har relativt ens markedsandele, så fremgår det, at DR i 1998 havde en meget stor markedsandel

inden for Oplysning og kultur både set i forhold til stationens øvrige markedsandele og i forhold til TV 2s markedsandel inden for Oplysning og kultur, som var 37 procentpoint lavere end DR's. Derimod havde TV 2 en meget stor markedsandel inden for Aktualitet og debat, dels i forhold til markedsandele inden for de fleste øvrige programtyper, dels i forhold til DR, hvor markedsandelen var 18 procentpoint lavere. Blandt de underholdende programtyper var der ligeledes en række forskelle, om end TV 2 generelt havde højere markedsandele end DR på disse programtyper, bortset fra Dramatik, hvor DR i 1998 havde en marginalt højere markedsandel end TV 2. Dette skyldes især, at DR havde høje markedsandele inden for dansk/nordisk dramatik, mens TV 2 havde en større markedsandel inden for udenlandske dramatik.

Stationernes markedsandele skal ses i lyset af, hvilke programtyper de hver især satser på. Således vil et stort programudbud inden for én programtype øge muligheden for en høj markedsandel inden for denne. Udviklingen i stationernes markedsandele skal således ses i lyset af udviklingen i stationernes programudbud, som fremgik af tabel 13. Dermed ses der en klar sammenhæng mellem fx DR's øgede markedsandel inden for Oplysning og kultur og stationens forøgelse af sendetiden inden for denne kategori. Ligeledes fremgår det, at både DR og TV 2 har høje markedsandele inden for de oplysende programtyper set i forhold til de underholdende programtyper, hvilket hænger sammen med, at konkurrencen med de kommercielle stationers programudbud fortrinsvis sker på de underholdende programtyper. Eksempelvis havde TV3, som i 1998 var den seermæssigt største blandt de kommercielle dansk-sprogede tv-stationer, omtrent 90 % af sit programudbud i 1998 inden for de underholdende programtyper.

De væsentligste forskydninger i de 2 stationers markedsandele fra 1995 til 1998 er sket inden for Oplysning og kultur, hvor DR har øget sin markedsandel med 21 procentpoint, mens TV 2 har haft en tilbagegang på 21 procentpoint. TV 2 har ligeledes haft en vigende markedsandel inden for Dramatik og fiktion, hvor stationen har haft en tilbagegang på 14 procentpoint, mens DR har haft en mindre fremgang inden for denne programtype. TV 2 har haft sin væsentligste fremgang i markedsandel inden for Musik, som er steget fra 45 % i 1995 til 59 % i 1998. Den beskrevne udvikling



skal ses i lyset af, at DR og TV 2s markedsandele i 1995 kun blev sammenholdt med TV3s, hvorimod kredsen i 1998 var udvidet med TvDanmark og TV3+. Samtidig nåede de øvrige stationer ud til flere husstande i 1998 i forhold til i 1995. En gennemsnitlig husstand havde således flere valgmuligheder i 1998 end i 1995. Det er derfor vanskeligt at drage overordnede og sikre konklusioner om udviklingen i kvaliteten af programudbudet hos DR og TV 2 på baggrund af stationernes markedsandele, idet sammenligningsgrundlaget mellem 1995 og 1998 ikke er konsistent. Tallene skal derfor fortrinsvis illustrere de indbyrdes forskelle mellem DR og TV 2 i 1995 og 1998.

Rigsrevisionen kan dog konstatere, at begge stationer overordnet havde nogle høje markedsandele inden for alle programtyper, samt at DR fra 1995 til 1998 havde en bedre udvikling i markedsandele end TV 2, om end TV 2 samlet set havde højere markedsandele end DR i begge årene.

110. Som nævnt har Rigsrevisionen tillige belyst kvalitet ud fra seernes vurderinger af stationernes programmer fordelt på programtyper. Stationerne udvælger selv de programmer, som skal vurderes. Programmerne vurderes efter udsendelsen af seere i Gallups TV-Meter-panel. De gennemsnitlige seervurderinger inden for programtyper fremgår af **tabel 17**.

**Tabel 17. Seernes vurdering (skala 1-5) af programmer opgjort som den gennemsnitlige vurdering på programtyper i 1995 og 1998**

Programtype	DR		TV 2	
	1995	1998	1995	1998
<b>Alle programmer</b> .....	<b>3,9</b>	<b>3,9</b>	<b>3,9</b>	<b>3,9</b>
Almindelige nyheder.....	3,8	3,7	3,8	3,8
Sportsnyheder .....	3,6	3,6	3,8	4,0
Aktualitet og debat .....	4,0	3,9	3,9	3,9
Oplysning og kultur .....	3,9	4,0	4,0	4,0
Musik .....	3,9	3,9	4,1	3,6
Underholdning .....	4,0	3,8	4,0	3,9
Dramatik og fiktion:				
Dansk/nordisk.....	3,8	4,1	3,9	3,9
Udenlandsk.....	3,9	3,9	4,0	3,9
Sport.....	4,0	3,8	3,9	3,9
Note: Undervisningsprogrammer indgår ikke. Alle programmer med mindst én afgivet vurdering indgår, idet gennemsnittet vejes med antallet af vurderinger.				
Kilde: DR.				

Det fremgår af tabellen, at DR og TV 2 i både 1995 og 1998 opnåede samme gennemsnitlige vurdering under ét for alle programtyper og at vurderingerne var uændrede fra 1995 til 1998. De gennemsnitlige vurderinger var således 3,9 for begge stationer i begge år, hvilket må betegnes som en god vurdering, idet 3 er middel.

Tabellen viser endvidere, at seerne i reglen ikke har vurderet de enkelte programtyper meget anderledes i 1998 end i 1995, dog med enkelte undtagelser. Således har DR i 1998 opnået en gennemsnitlig seervurdering på 4,1 for Dansk/nordisk dramatik, hvilket er en stigning på 0,3 point, som samtidig placerer DR 0,2 point højere end TV 2. DR har dog også inden for flere programtyper haft et mindre fald i seervurderingerne fra 1995 til 1998. De væsentligste fald er sket inden for Underholdning og Sport, som begge er faldet med 0,2 point over perioden. TV 2 har haft de væsentligste udsving inden for Sportsnyheder og Musik. Sportsnyheder blev vurderet 0,2 point højere i 1998 end i 1995, og TV 2s Sportsnyheder vurderedes i 1998 0,4 point højere end DR's. Derimod blev TV 2s Musik vurderet 0,5 point lavere i 1998 end i 1995, og vurderingen var i 1998 0,3 point lavere end DR's.

Efter Rigsrevisionens opfattelse kan de meget små udsving i den samlede gennemsnitlige vurdering af de 2 stationers programudbud tages som udtryk for, at seerne ikke på et overordnet niveau har vurderet, at der er sket ændringer i programudbudets kvalitet i de 2 stationer. Imidlertid dækker tallene over nogle udsving, som bl.a. indikerer, at kvaliteten af DR's Underholdning og TV 2s Musik er blevet forringet fra 1995 til 1998, mens DR's Dansk/Nordisk dramatik og TV 2s Sportsnyheder er blevet bedre over den opgjorte periode.

Rigsrevisionen kan således konstatere, at stationerne indbyrdes opnår forholdsvis ens vurderinger og at seerne samlet ikke har vurderet programmerne meget anderledes i 1998 i forhold til 1995. Rigsrevisionen kan endvidere konstatere, at seerne generelt vurderer DR og TV 2s programudbud forholdsvist positivt.

### **Udsendelse af programmer med dansk eller andet nordisk sprog som originalsprog**

111. Rigsrevisionen har valgt at belyse forpligtelsen alene ud fra danske programmets andel af den samlede sendefla-

de, dvs. at programmer af anden nordisk oprindelse ikke indgår. Undersøgelsen har vist, at disse udsendelser udgør en ganske lille del af det samlede programudbud, og at ingen af stationerne lægger vægt herpå hverken i målsætninger eller i deres rapportering af public service-forpligtelsernes opfyldelse. **Tabel 18** viser danske programmernes andel af stationernes samlede sendeflader.

**Tabel 18. Danske førstegangsendelsers andel af førstegangsendelser og danske udsendelsers andel af den samlede sendetid i 1995 og 1998**

Programtype	DR		TV 2	
	1995	1998	1995	1998
	----- % -----			
Danske førstegangsendelsers andel af førstegangsendelser.....	61	70	50	63
Danske udsendelsers andel af den samlede sendetid.....	61	72	49	60

Note: Tallene for TV 2 er inkl. den del af sendetiden, hvor mindst én regionalstation sendte.  
 Kilde: DR og TV 2s public service-regnskab 1998, DR og TV 2s årsregnskaber 1995 samt oplysninger fra TV 2.

Tabellen viser, at danske udsendelser udgjorde en højere andel af sendefladerne i DR end i TV 2 både i 1995 og 1998 hvad enten det var med eller uden genudsendelser. Opgjort på førstegangsendelser er forskellen reduceret en anelse over den opgjorte periode. For førstegangstimer havde DR i 1995 11 procentpoint større andel danske udsendelser end TV 2, mens tallet i 1998 var reduceret til 7 procentpoint. Inkl. genudsendelser havde DR 12 procentpoint større andel i både 1995 og i 1998.

Tabellen viser, at begge stationer har øget danske udsendelsers andel af den samlede sendeflade betydeligt over perioden. Således har DR over perioden øget andelen med 9 procentpoint for førstegangsendelser, mens TV 2 har øget med 11 procentpoint.

Rigsrevisionen kan således konstatere, at DR har en større andel danske udsendelser end TV 2, samt at begge stationer har øget vægtningen af danske programmer fra 1995 til 1998.

### Tekstning af programmer

112. Forpligtelsen belyses ved, hvor mange timer, der er forsynet med den såkaldte TTV-tekstning, som er et sær-

ligt tilbud til døve og hørehæmmede. Tabel 19 viser antallet af udsendelsestimer med denne form for tekstning.

**Tabel 19. Antal dansksprogede udsendelsestimer, der er TTV-tekstet af hensyn til døve og hørehæmmede 1995 og 1998**

	DR		TV 2	
	1995	1998	1995	1998
	----- Antal -----			
Dansksprogede udsendelsestimer med TTV-tekstning .....	416	1.044	335	763

Kilde: DR's årsregnskab 1995 og public service-regnskab 1998 samt TV 2s årsregnskab 1995 og 1998.

Tabellen viser, at både DR og TV 2 har øget antallet af TTV-tekstede udsendelsestimer ganske betydeligt over den opgjorte periode. Det er dog ikke muligt at definere ud fra lovgivning, eller stationernes egne mål, hvornår forpligtelsen er opfyldt. Samtidig afhænger antallet af TTV-tekstede udsendelsestimer af en række forhold, fx antallet af genudsendelsestimer, antallet af danske udsendelsestimer, antallet af direkte udsendelser m.m. Derfor er tallenes absolutte værdi kun en indikator på, at den generelle forøgelse af sendetiden også er kommet gruppen af døve og hørehæmmede til gavn.

#### Rigsrevisionens bemærkninger

Rigsrevisionens undersøgelse har vist, at både DR og TV 2 har øget andelen af oplysende udsendelser fra 1995 til 1998, og at DR i begge år havde en større andel oplysende udsendelser end TV 2.

Rigsrevisionens undersøgelse har endvidere vist, at der kun har været marginale ændringer i seernes vurderinger af stationernes programmer fra 1995 til 1998. Rigsrevisionen har imidlertid konstateret et væsentligt fald i TV 2s samlede markedsandele fra 1995 til 1998, hvilket dog skal ses i lyset af en øget konkurrence fra andre stationer over den opgjorte periode. DR har på trods heraf øget sin markedsandel fra 1995 til 1998. TV 2 havde dog i både 1995 og 1998 en højere markedsandel end DR. Målt på seervurderinger var der ingen forskel på den oplevede kvalitet af DR og TV 2s programmer i både 1995 og 1998, mens TV 2 målt på den samlede markedsandel var bedre end DR i både 1995 og 1998.

Undersøgelsen har endelig vist, at begge stationer har øget andelen af danske programmer fra 1995 til 1998, samt at DR har haft en større andel danske udsendelser end TV 2 i både 1995 og 1998.

Det er samlet Rigsrevisionens vurdering, at begge stationer gennem deres programudbud, alene målt på kvantificerbare indikatorer, har forbedret opfyldelsen af en række centrale public service-forpligtelser fra 1995 til 1998.

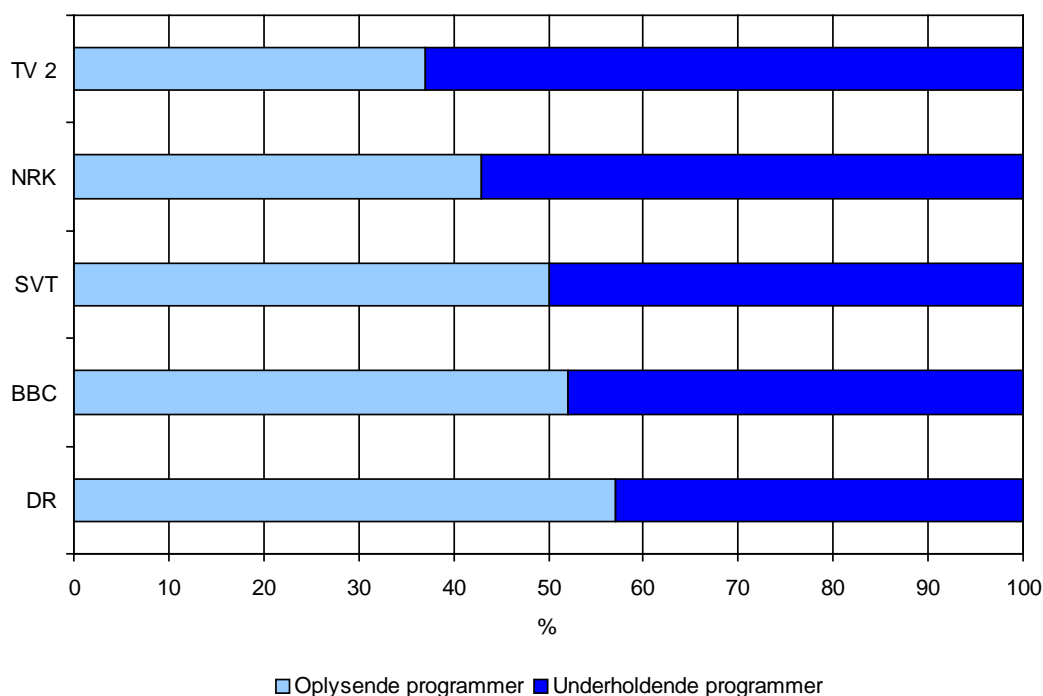
## **B. Sammenligning mellem DR, TV 2 og udenlandske public service-stationers opfyldelse af public service-forpligtelser**

113. Public service-forpligtelserne om mangfoldighed, alsidighed og kvalitet gælder som nævnt også for en række udenlandske public service-stationer. Rigsrevisionen har derfor på nogle af de parametre, der i det foregående blev brugt til at belyse opfyldelsen af disse forpligtelser, sammenlignet DR og TV 2 med SVT, NRK og BBC. Rigsrevisionen har sammenlignet stationernes programudbud, stationernes daglige og ugentlige dækning samt stationernes markedsandele.

### **Mangfoldighed og alsidighed**

114. SVT, NRK og BBC's forpligtelser om mangfoldighed og alsidighed er i deres public service-regnskaber, ligesom for DR og TV 2, belyst gennem programudbudets sammensætning. Da stationernes kategorisering af programtyper er forskellig, har Rigsrevisionen imidlertid alene undersøgt den overordnede fordeling mellem oplysende og underholdende udsendelser i 1998. Fordelingen fremgår af [figur 7](#).

**Figur 7. Sendetidens fordeling mellem oplysende og underholdende udsendelser for DR, TV 2, BBC, NRK og SVT i 1998**



Note: Bortset fra TV 2 udsender alle stationer tv fra 2 kanaler. Sendetiden er inkl. genudsendelser.

Kilde: Årsregnskaber og public service-regnskaber BBC, NRK, SVT, DR og TV 2 fra 1998.

Det fremgår af figuren, at der var visse forskelle i stationernes fordeling mellem oplysende og underholdende udsendelser i 1998. DR havde den største andel af oplysende udsendelser med 57 %, mens TV 2 har den laveste andel med 37 %. For NRK's vedkommende udgjorde udsendelser med oplysende sigte 43 % af sendefladen, dvs. 6 procentpoint mere end TV 2. For BBC's og SVT's vedkommende var der stort set en ligelig fordeling mellem oplysende og underholdende programmer i 1998.

De udenlandske stationer er i lighed med DR næsten fuldt ud licensfinansierede. Henset til at TV 2 er afhængig af reklameindtægter, er TV 2s afvigelse fra de øvrige stationers programudbud således ikke særlig overraskende, idet der i reglen er flere seere til underholdende udsendelser end til oplysende udsendelser. TV 2 har over for Rigsrevisionen oplyst, at man ikke sammenligner sig med de pågældende stationer, idet vilkårene for at drive virksomhed, dvs. primært finansieringsgrundlaget, ikke er sammenlignelige. I stedet sammenligner TV 2 sig bl.a. med

TV 4 fra Sverige og TV 2 fra Norge, som i finansieringsform minder mere om TV 2.

### Kvalitet

115. De udenlandske stationer anvender ligesom DR og TV 2 dækning, markedsandele og seervurderinger til at belyse kvaliteten af deres programudbud. Daglig dækning anvendes af NRK og SVT, mens BBC anvender ugentlig dækning. Rigsrevisionen har derfor sammenlignet DR og TV 2 med SVT og NRK på daglig dækning og med BBC på ugentlig dækning. Rigsrevisionen har tillige sammenlignet de 5 stationers markedsandele. Der er ikke sammenlignelige data for landenes forskellige former for seervurderinger.

**Tabel 20** viser ugentlig og/eller daglig dækning for DR, TV 2, BBC, NRK og SVT i 1998.

**Tabel 20. Daglig og/eller ugentlig dækning i DR, TV 2, BBC, NRK og SVT 1998**

	TV 2	DR 1	DR 2	DR	BBC 1	BBC 2	NRK	SVT
	----- % -----							
Daglig dækning.....	58	54	7	55	-	-	61	60
Ugentlig dækning.....	89	87	18	88	88	72	-	-

Note: Bortset fra TV 2 udsender alle stationer tv fra 2 kanaler. Daglig dækning angiver, hvor stor en del af befolkningen, der gennemsnitlig dagligt ser mindst 5 sammenhængende minutter af en udsendelse på stationerne.

Det fremgår af tabel 20, at TV 2 i 1998 havde en daglig dækning, der stort set svarede til den daglige dækning i SVT og NRK, mens DR's dækning var en anelse mindre. DR's samlede daglige dækning var på 55 %, hvilket således er 6-7 procentpoint mindre end de udenlandske stationer. Der er i opgørelsen ikke taget højde for, at stationerne ikke har helt samme vilkår. Fx er programudbudet i SVT større end i de 2 danske stationer, idet SVT sender fra 2 kanaler i et større tidsrum end fx DR, ligesom SVT ikke har samme begrænsninger i modtagerforhold, som er gældende for DR 2. DR2 kunne i 1998 kun modtages af ca. 64 % af alle danske husstande. NRK har også en begrænsning i modtagerforhold for stationens anden kanal, NRK 2, som i 1998 kunne modtages af 77 % af befolkningen.

DR1 og TV 2 havde næsten samme ugentlige dækning som BBC 1, mens BBC 2, som ikke havde samme begrænsninger i modtagerforhold som DR 2, havde en væ-

sentlig højere ugentlig dækning end DR 2. Det betyder også, at sammenligningen mellem henholdsvis DR og TV 2 og de udenlandske stationer skal tages med forbehold, men Rigsrevisionen finder dog, at tallene er en overordnet indikator på, at de danske og udvalgte udenlandske public service-tv-stationer har nogenlunde samme dækningsgrad.

116. Markedsandele i procent for de 5 public service-stationer fremgår af [tabel 21](#).

**Tabel 21. Markedsandele i TV 2, DR, SVT og NRK 1998**

	TV 2	DR	BBC	NRK	SVT
	----- % -----				
Markedsandel.....	38	31	41	41	48
Note: Bortset fra TV 2 udsender alle stationer tv fra 2 kanaler.					
Kilde: Årsregnskaber og public service-regnskaber fra NRK, SVT, DR og TV 2 samt Broadcasters Audience Reserarch Board.					

Tabellen viser, at SVT's 2 kanaler tilsammen havde en markedsandel, der er højere end de øvrige stationers markedsandele, mens TV 2, BBC's og NRK's 2 kanaler havde stort set samme markedsandele. DR's 2 kanaler havde en lidt mindre markedsandel.

DR og TV 2s dækning svarede nogenlunde til dækningen i de udenlandske public service-stationer i 1998. Derudover svarede DR og TV 2s markedsandele hver især til de udenlandske public service-stationers markedsandele i 1998. Tilsammen havde de 2 danske public service-stationer således en meget høj markedsandel i 1998.

#### Rigsrevisionens bemærkninger

Rigsrevisionens undersøgelse har vist, at DR og TV 2s programudbud i 1998 ikke adskilte sig væsentlig fra programudbudet i 3 udenlandske public service-stationer. Dette skulle imidlertid ses i lyset af, at de udenlandske public service-stationer havde stort set samme finansieringsform som DR.

Rigsrevisionen har endvidere konstateret, at DR og TV 2s dækning nogenlunde svarede til dækningen i de udenlandske public service-stationer, og derudover svarede DR og TV 2s markedsandele hver især til de udenlandske public service-stationers markedsandele i 1998. De danske stationer var i 1998 – målt på de pågældende på-



rametre – således generelt set på niveau med de udenlandske public service-stationer.

Rigsrevisionen, den 6. november 2000

Henrik Otbo

/Peder Juhl Madsen

## Bilag 1

### Korrektion af årsregnskaber

Det har været nødvendigt at foretage visse korrektioner af begge stationers årsregnskaber, så specielt sammenligningen mellem de 2 stationer, kunne ske på et så ensartet grundlag som muligt. Det skyldes bl.a., at begge stationer – især DR – har visse aktiviteter, som ikke findes hos den anden station.

De 2 stationer har desuden ikke anvendt samme overordnede regnskabsprincip i hele perioden. TV 2 har således aflagt årsregnskab efter Årsregnskabsloven i hele undersøgelsesperioden, mens DR før 1997 anvendte statens regnskabsprincipper. Det har også af den grund været nødvendigt at foretage visse korrektioner i stationernes regnskaber.

Da udgangspunktet for Rigsrevisionens undersøgelse af produktivitet er stationernes omkostninger, og da Rigsrevisionen samtidig har afgrænset sig fra at inddrage indtægter ved fx programsalg, vedrører korrektionerne udelukkende stationernes omkostninger.

### Forskellige aktiviteter

DR udfører som nævnt visse aktiviteter, som ikke findes i TV 2. Den væsentligste heraf er DR's radiovirksomhed, hvortil der ifølge DR's årsregnskab for 1999 blev anvendt 26 % af DR's samlede udgifter. Derudover består aktiviteterne bl.a. af licensadministration, som i 1999 udgjorde ca. 2 % af DR's samlede udgifter og kor og orkestre, som udgjorde ca. 6 % af DR's samlede udgifter i 1999. Omkostningerne til disse aktiviteter indgår i DR's årsregnskaber, hvorfor der for at skabe sammenlignelighed med TV 2 er korrigeret herfor.

Udover de direkte omkostninger, som er forbundet med tv-virksomheden, indgår de omkostninger – fællesomkostninger – som anvendes indirekte ved gennemførelsen af de forskellige aktiviteter. Fællesomkostninger er fx omkostninger til DR's administration, til tekniske faciliteter og til lokaler. Det har derfor været nødvendigt at opgøre og fordele fællesomkostninger på hovedformål, så fordelingen afspejler det enkelte formåls ressourcetræk på fællesaktiviteterne, dvs. de indirekte omkostninger. Det er i hele un-

dersøglesperioden forudsat, at 60 % af fællesomkostningerne har vedrørt tv.

Endelig indgår tv-området andel af DR's samlede afskrivninger/anlægsudgifter i omkostningerne, jf. nedenfor. For afskrivningernes vedkommende indgår de omkostninger, DR direkte har kunnet henføre til tv. De resterende afskrivninger fratrukket afskrivningerne til radio er fordelt på samme vis som ved den generelle fordeling af fællesomkostninger, dvs. 60 % for tv's vedkommende. Det betyder, at omkostningerne til tv består af de direkte omkostninger til at producere, indkøbe og sende tv, plus 60 % af DR's fællesomkostninger plus anlægsudgifter/afskrivninger.

TV 2 har – i modsætning – til DR en afdeling for reklamesalg. Pr. 1. januar 1997 blev TV 2/Reklame og TV 2-fonden lagt sammen med TV 2, hvorfor de aktiviteter, der tidligere blev gennemført i TV 2/Reklame, siden 1997 er blevet udført i TV 2s regi. Omkostningerne forbundet med reklamesalg (både driftsudgifter og afskrivninger fra reklameafdelingen), indgår derfor i perioden 1997-1999 i TV 2s årsregnskab, og er som følge af ønsket om størst mulig sammenlignelighed derfor udeladt. Derudover er omkostningerne til forskellige mindre aktiviteter fratrukket årsregnskabets omkostninger, bl.a. til Internetaktiviteter og producenters andel af programsalg. Disse korrektioner er af begrænset økonomisk betydning.

Som konsekvens af den nævnte sammenlægning og da de regionale TV 2-stationer ikke indgår i Rigsrevisionens undersøgelse, er der tillige korrigeret for overførsler fra TV 2/DANMARK til regionerne. Hvor det før 1997 var TV 2-fonden, som overførte penge til TV 2-regionerne, har det i den efterfølgende periode således været TV 2, som overførte økonomiske midler til regionerne. I 1999 udgjorde overførslerne ca. 350 mio. kr.

Rigsrevisionen har i samråd med DR og TV 2 valgt at udelade stationernes udgifter til sendenet. Årsagen hertil er, at det for DR's vedkommende ikke har været muligt at opgøre de sendeudsudgifter, der alene vedrører tv. Korrektionen omfatter både driftsudgifter og afskrivninger på sendenet.

Rigsrevisionen har derudover valgt at korrigere begge stationers regnskaber for finansielle poster og ekstraordinære poster i den udstrækning, sådanne er forekommet i

den undersøgte periode. For så vidt angår finansielle poster har størrelsen heraf været meget forskellig i DR og TV 2 i den undersøgte periode, hvilket skyldes, at stationernes finansielle udgangspunkt har været meget forskelligt. TV 2 blev således etableret udelukkende ved lån, hvilket i en vis udstrækning har bidraget til, at de finansielle poster i en stor del af den undersøgte periode netto har været negative. TV 2 har dog jf. Folketingets Finansudvalgs beslutning af 11. december 1991, 27. oktober 1993 og 4. december 1996 været fritaget for renter og fået henstand med afdrag af etablerings- og driftslån 1988 i licensforligsperioderne 1991-93, 1994-96 og 1997-2000. Først fra 1998 har TV 2 netto haft finansielle indtægter. DR har i den undersøgte periode ikke haft netto finansielle udgifter. Rigsrevisionen har tillige korrigeret for ekstraordinære poster, da dette i stor udstrækning kun har vedrørt TV 2 og i øvrigt har bestået i ekstraordinære overførsler fra TV 2 til visse TV 2-regioner, dvs. omkostninger, der ikke har bidraget til TV 2/DANMARKS produktion af tv.

### **Overordnede regnskabsprincipper**

DR har i undersøgelsesperioden som nævnt anvendt 2 forskellige overordnede regnskabsprincipper. Indtil 1996 anvendte DR således statens regnskabsprincipper, mens stationen siden 1997 har aflagt årsregnskab efter principperne i Årsregnskabsloven. TV 2 har i hele undersøgelsesperioden aflagt regnskab efter principperne i Årsregnskabsloven.

Et væsentligt element i DR's regnskabsprincipper fra 1990 til 1996 var, at alle drifts- og anlægsudgifter i overensstemmelse med de statslige regnskabsregler blev udgiftsført straks (kasseprincippet).

Driftsudgifterne, herunder udgifterne til programkøb og -produktion blev således udgiftsført i de år, hvor udgifterne blev afholdt og ikke nødvendigvis i udsendelsesårene. Det enkelte års udgifter afspejler derfor ikke nødvendigvis de programmer, som blev udsendt det pågældende år. Udgifterne til et program produceret i 1990 og udsendt i 1991 indgik således i udgifterne for 1990. Fra 1997 blev programudgifterne udgiftsført på udsendelsestidspunktet, hvilket har været tilfældet i hele den undersøgte periode for TV 2s vedkommende.

For at gøre stationernes regnskaber sammenlignelige/sikre en konsistent anvendelse af regnskabsprincipper anmodede Rigsrevisionen DR om, for 1990-1996 at henføre de udgiftsførte programomkostninger til udsendelsesåret i stedet for til året, hvor den pågældende udgift blev afholdt. DR oplyste efterfølgende, at DR's registreringssystemer ikke har været tilrettelagt, så det har været muligt at gøre dette i hele undersøgelsesperioden.

For at anvende et konsistent princip i hele perioden har det for DR's vedkommende således været nødvendigt at korrigere DR's årsregnskaber for 1997 til 1999, svarende til at kasseprincippet blev anvendt også i disse år. Der er konkret korrigeret for ændringer i indkøbte og egenproducerede programmer, svarende til en andel af programudgifterne i 1997-1999. Omkostningerne til et allerede indkøbt, men ikke udsendt program, er således henført til tidspunktet for afholdelse af udgiften.

Denne fremgangsmåde betyder, at de anførte omkostninger i de enkelte år ikke nødvendigvis svarer til omkostningerne ved årets udsendte programmer. I nogle år kan den anvendte fremgangsmåde således overvurdere omkostningerne i forhold til TV 2s princip for udgiftsførelse, mens omkostningerne undervurderes i andre år. Det er dog Rigsrevisionens vurdering, at den lange tidsserie gør det rimeligt at anvende den nævnte fremgangsmåde for DR, herunder også ved sammenligningen med TV 2. Dette skyldes tillige, at fokus i analysen er på udviklingen i produktivitet i den undersøgte periode, om end fremgangsmåden kan have betydning for analysen, såfremt 1990 (startår) og 1999 (slutår) ved den overordnede produktivitetsanalyse er atypiske år for så vidt angår størrelsen af omkostningerne. Der samme gør sig gældende for 1995 og 1998 som indgår i den detaljerede produktivitsundersøgelse. Rigsrevisionen har ikke konstateret, at der skulle være specielle forhold som har gjort sig gældende i de nævnte år.

Udgifter til anskaffelse af aktiver, som fx bygninger og produktionsudstyr, blev for DR's vedkommende i perioden 1990-1996 i overensstemmelse med de statslige regnskabsprincipper ligeledes udgiftsført på tidspunktet for aktivernes erhvervelse. Hele udgiften indgik således fuldt ud i årets udgifter. Siden 1997 har sådanne aktiver for DR's vedkommende været optaget på balancen, og afskrevet på

resultatopgørelsen over aktivernes forventede levetid. Denne fremgangsmåde har været anvendt i TV 2 i hele den undersøgte periode. Ved TV 2's anvendelse af afskrivninger fordeles de årlige investeringer i stedet ud over aktivernes forventede levetid efter på forhånd fastsatte principper. Det betyder, at omkostningerne i DR fra 1990 til 1996 som udgangspunkt har varieret mere i forhold til, hvis investeringerne var optaget på balancen og efterfølgende afskrevet over aktivernes forventede levetid.

Rigsrevisionen anmodede på den baggrund DR om at korrigere årsregnskaberne for 1990-1996 svarende til, at anlægsaktiverne i hele undersøgelsesperioden var optaget på balancen og afskrevet over aktivernes forventede levetid. DR oplyste efterfølgende, at det ikke var muligt at lave en sådan opgørelse for 1990-1996. Rigsrevisionen valgte i samråd med DR derfor at anvende de årlige anlægsudgifter i 1990 til 1996 som tilnærmet værdi for de årlige afskrivninger, mens afskrivningerne for 1997 til 1999 indgår i omkostningerne i disse år. DR har oplyst, at denne fremgangsmåde ikke synes urimelig over den undersøgte periode, og at den i store træk afspejler ændringerne i størrelsen af investeringerne.

Endelig er der foretaget visse mindre korrektioner af DR's årsregnskaber. Disse korrektioner er primært foretaget for at få sammenlignelighed i hele undersøgelsesperioden og vedrører hovedsageligt konkrete regnskabsposter, som regnskabsmæssigt er behandlet eller præsenteret på forskellig vis i den undersøgte periode.

### **Vedrørende den detaljerede produktivetsundersøgelse**

Rigsrevisionen anmodede til brug for undersøgelsen af enhedsomkostninger for programtyper og for produktionskilder DR og TV 2 om at opgøre de direkte omkostninger pr. programtype og pr. produktionskilde. Efter Rigsrevisionens opfattelse skal alle omkostninger til tv-området indgå i analysen, hvilket indebærer, at de enkelte programtyper og produktionskilders andel af fællesomkostningerne skal indgå. Rigsrevisionen anmodede derfor stationerne om at opgøre fællesomkostningerne samt fordele disse på de relevante programtyper og produktionskilder. Begge stationer har i forbindelse hermed fordelt fællesomkostninger ud på de enkelte formål. Fordelingerne er foretaget på bag-

grund af stationernes interne registreringer. I det følgende er der kort redegjort for den måde, hvorpå fællesomkostningerne er fordelt.

Hvor det i den overordnede produktivetsanalyse blev forudsat, at 60 % af fællesomkostningerne i DR kunne henføres til tv, er der i den detaljerede produktivetsundersøgelse anvendt en mere detaljeret fordeling af fællesomkostningerne. Fordelingen af fællesomkostningerne er sket på baggrund af fordelingsnøgler som udtryk for sammenhængen mellem fællesomkostningerne og de slutprodukter, der betinger deres tilstedeværelse. Der er anvendt forskellige fordelingsnøgler til forskellige typer af fællesomkostninger, idet relationen mellem de forskellige typer af fællesudgifter og slutprodukterne ikke er entydig. Der er anvendt areal, lønsum, sendetimer, facilitetstimer, designandel og samlede udgifter som fordelingsnøgler i omkostningsfordelingen.

Ved opgørelsen af omkostningerne til egenproduktion henholdsvis fremmedproduktion er der delvist anvendt en skønsmæssig fordeling, idet de største udgiftsposter dog er opgjort konkret. Derudover er der ved fordelingen af fællesomkostninger mellem egen- og fremmedproduktion anvendt tilnærmede overheadprocenter (fra TV-I, som er den afdeling i DR, der forestår køb og salg af programmer), idet det ikke har været muligt at opgøre dette præcist.

Til brug for Rigsrevisionens undersøgelse opgjorde TV 2 de direkte omkostninger for stationens 3 programproducerende/programkøbende afdelinger, nemlig nyheds- og aktualitetsafdeling, sportsafdelingen og programafdelingen. Omkostningerne til et program udgiftsføres fuldt ud ved førstegangsvisningen i TV 2. Det betyder, at de direkte omkostninger udelukkende knytter sig til førstegangsudsendelsen, og at omkostningerne ved genudsendelse derfor blot omfatter de indirekte omkostninger. De direkte omkostninger for de forskellige programtyper er således fordelt efter antallet af førstegangstimer inden for den pågældende programtype.

Omkostningerne for de øvrige afdelinger, fx teknisk afdeling, økonomiafdelingen, direktionen m.m. er fordelt ud fra antallet af sendetimer for de enkelte programtyper.

## Bilag 2

### Gallup TV-Meter

Både DR og TV 2 anvender i stor udstrækning oplysninger til deres public service-regnskaber fra TV-Meter, der hvert døgn måler tv-seningen i Danmark ved hjælp af såkaldte tv-metre og på baggrund heraf udarbejder statistikker om fx stationernes sendetid, seertid, markedsandele og seervurderinger.

I 1998 indgik i gennemsnit 511 husstande i tv-meter panelet, mens der i 1995 i gennemsnit indgik 527 husstande. Målingerne foretoges i 1995 på vegne af DR, TV 2, TV3 og TVR (et tidligere selvstændigt selskab, der stod for salg af reklametid i TV 2s programflade). I 1998 blev kredsen udvidet med TvDanmark, mens TVR udgik som følge af sammenlægningen med TV 2. I forhold til 1995 indgik DR og TV3 i 1998 med 2 kanaler hver. Målingerne i 1995 og 1998 er derfor ikke helt sammenlignelige. Tabel 1 viser hvor store andele af befolkningens tv-forbrug, der i 1995 og 1998 blev anvendt på de forskellige stationer og kanaler i og udenfor TV-Metersystemet.

**Tabel 1. Tv-stationernes andele af seertiden 1995 og 1998**

	Tv-station	1995	1998
		----- % -----	
<b>TV-Meter</b>	DR 1995/DR 1 1998.....	28	29
	DR 2.....	-	2
	TV 2.....	42	38
	TV3.....	11	10
	TvDanmark.....	-	7
	TV3+.....	-	2
<b>Andre</b>	Lokal tv.....	6	1
	Andre.....	14	11

Kilde: TV-Meters årsrapport 1998.

Det fremgår af tabel 1, at 81 % af den samlede tv-sening i 1995 blev anvendt på stationer, som indgik i TV-Meter, mens det i 1998 var 88 %. Tv-sening på kanaler inden for TV-Meter-systemet er inddelt i nedenstående programtyper.



<b>Programtyper i Gallup TV-Meter</b>	
<b>Nyheder:</b>	Nyhedsudsendelser, nyhedsoversigter og sportsnyheder.
<b>Regionalprogrammer:</b>	Regionale nyhedsudsendelser, valgudsendinger herunder folkeafstemninger, job-/arbejdsmarkeds-udsendelser. Desuden en blanding af forskellige programtyper på de regionale stationer.
<b>Aktualitet og debat:</b>	Samfundsforhold behandlet i journalistiske programmer, herunder debatudsendelser.
<b>Oplysning og kultur:</b>	Livsberetninger, fritiden, naturen, videnskaben og kunsten, oftest i journalistiske former, men også den oplysende quiz.
<b>Undervisning:</b>	Det pædagogiske sigte er afgørende. Overvejende oplysende programmer, men dramatik og underholdning indgår også.
<b>Musik:</b>	Alle slags musik fra klassisk og opera til jazz, pop og rock. Desuden ballet og quizzer om musik.
<b>Underholdning:</b>	Shows, talkshows og quizzer uden oplysende sigte. Journalistisk underholdning, der ofte omfatter kunstnerisk optræden.
<b>Dramatik og fiktion:</b>	Alle slags dansk og udenlandsk fiktion som tv-teater, spillefilm, serier og satire.
<b>Sport:</b>	Sportsbegivenheder, baggrund og quiz om sport, mens sportsnyhederne placeres under nyheder.
<p>Note: Sendetidens opdeling på programtyper sker ved kodning på de enkelte stationer efter fælles retningslinjer og rapporteres i Gallups årsrapporter uden korrektioner af oplysningerne. Regionalprogrammer omfattede i 1995 tillige turistinformation og sportsudsendelser. Herudover er Gallups definition af programtyper identisk i 1998 og 1995.</p> <p>Kilde: Gallup TV-Meter 1995 og 1998.</p>	